



**Betreff:**  
Investitionsplanung der EWP Sparte Wasser für das Jahr 2017

öffentlich

**bezüglich**  
**DS Nr.:**

Erstellungsdatum 29.05.2017

Eingang 922:

Einreicher: FB Grün- und Verkehrsflächen

Beratungsfolge:

Datum der Sitzung	Gremium
-------------------	---------

14.06.2017	Hauptausschuss
------------	----------------

**Inhalt der Mitteilung:** Der Hauptausschuss nimmt zur Kenntnis:

Der Investitionsplan der EWP GmbH Sparte Wasser für das Jahr 2017 (siehe Anlage) beinhaltet folgende Investitionsvolumen:

Erzeugung, Gewinnung, Entsorgung	1.943 T€
Trinkwasserverteilung	288 T€
Abwasserableitung	1.048 T€
Hausanschlüsse	2.300 T€
Refinanzierungen	162 T€
Umverlegungen	480 T€
Sonstige Vorhaben	674 T€
Gemeinsame Vorhaben EWP/ LHP	746 T€
Gemeinsame Vorhaben EWP/Stadtkontor	254 T€
Betriebs- und Geschäftsausstattung	336 T€
Rechentechnik/ Software/ Lizenzen	414 T€
Wasserstrategie 2030	796 T€
<b>Summe</b>	<b>9.441 T€</b>
Fördermittelprojekte (vorbehaltlich der Ausreichung von Fördermitteln)	250 T€

**Finanzielle Auswirkungen?**

Ja

Nein

Das **Formular** „Darstellung der finanziellen Auswirkungen“ ist als **Pflichtanlage** beizufügen.

**Fazit finanzielle Auswirkungen:**

1. Die Investitionen, sowie die Betriebs- und Geschäftsausgaben der EWP GmbH werden durch die Entgelte nach dem Ver- und Entsorgungsvertrag von der Landeshauptstadt Potsdam refinanziert. Entgelte sind wesentliche Bestandteile der Trink- und Abwassergebühren 2017 und durch diese gedeckt.
2. Die Kosten der Hauanschlüsse werden durch die Erhebung eines Kostenersatzes nach § 10 KAG refinanziert.
3. Die Refinanzierungsmaßnahmen werden 2018 rückerstattet.

Oberbürgermeister

Geschäftsbereich 1

Geschäftsbereich 2

Geschäftsbereich 3

Geschäftsbereich 4

**Begründung:**

**Investitionsplan- Sparte Wasser - für das Jahr 2017**

Die Investitionsplanung der Energie und Wasser Potsdam GmbH für die Trink- und Abwasseranlagen ist gemäß § 10 Abs. 1 des Ver- und Entsorgungsvertrages mit der EWP GmbH vom 20.02.1998 mit der Landeshauptstadt Potsdam abgestimmt. Der Investitionsplan 2017 wurde

durch den Fachbereich Grün- und Verkehrsflächen detailliert geprüft. Der Aufsichtsrat der EWP GmbH hat am 21. Oktober 2016 das Budget bestätigt.

Die angegebenen Investitionsbudgets für die Investitionen in die Trink- und Abwasseranlagen dürfen nicht überschritten werden. Zur Aufrechterhaltung der Ver- und Entsorgungssicherheit kann es zu Änderungen von Maßnahmen kommen. Diese werden durch den Fachbereich Grün- und Verkehrsflächen geprüft und nur unter Einhaltung des Gesamtbudgets bestätigt.

Die Gewährleistung der Ver- und Entsorgungssicherheit von Potsdam und Umlandgemeinden erfordert sowohl regelmäßige Instandhaltungsarbeiten, als auch umfangreiche Investitionen. Die kontinuierliche Erneuerung desolater Leitungssysteme bildet dabei weiterhin eine Schwerpunktaufgabe. Die Investitionen in Neuerschließungen sind rückläufig.

Neue Investitionsschwerpunkte des Investitionsplanes 2017 sind:

⇒ Umbau der Schlammwässerung Kläranlagen Potsdam Nord	– 400 T€
⇒ Ersatzbrunnen Wasserwerk Nedlitz	– 110 T€
⇒ Pumpenwechsel im Hauptpumpwerk Süd, Gartenstr.	– 200 T€
⇒ Schmutzwasserleitung Benzstraße	– 100 T€
⇒ Schmutz- und Regenwasserleitung Am Kanal	– 150 T€
⇒ Umverlegung Regenwasserleitung Leipziger Straße im Bereich Speicherstadt (Baubeginn im März 2018)	– 350 T€
⇒ Trinkwasserleitung Ravensbergsiedlung	- 120 T€

Fortführungsmaßnahmen aus der Investitionsplanung der Vorjahre sind:

- ⇒ Trinkwassererschließung Forstsiedlung Geltow
- ⇒ Regenwasserreinigungsanlage A 29
- ⇒ Regenwasserkanal und Auslauf Templiner Straße
- ⇒ Trinkwasserleitungen Rosa-Luxemburg-, Reuter-, Heine-, Klopstock- und Hermann-Maaß-Straße.
- ⇒ Trinkwasser/ Schmutzwassererschließung Max-Eyth-Allee 4. BA

Anlagen:

Investitionsplanung Sparte Wasser 2017

Übersicht und Darstellung der Schwerpunktmaßnahmen 2017

Investitionsplanung technische Anlagen 2017						
1	2	3	4	5	6	7
Art der Investition N - Neu E - Ersatz	Projektbezeichnung	Medium	Bau- programm 2017 zu genehmigende Gesamt- Investitionen  T€		dav ausgabewirksam in 2017  T€	Projektbeschreibung  Kurzbeschreibung ; Technisches Mengengerüst notwendige Pläne
<b>Planung Bauprogramm 2017</b>						
<b>Erzeugung /Gewinnung/ Entsorgung</b>						
<b>Wasserförderung Wasserwerke WW-W</b>						
	<b>WW Leipziger Straße</b>		<b>395,0</b>		<b>340,0</b>	
E	Einschubverrohungen Br. 8b, 11/84	TW	45,0		45,0	32 Jahre alt und erheblich korrodiert
N	Errichtung Sanitäranlage	TW	20,0		20,0	zusätzliche WC und Umkleideanlage
E	Planung (2016) und Umbau Be- u. Entlüftung der RWK A und B (2017)	TW	50,0		50,0	Herstellung Stand der Technik und Erhöhung der Betriebssicherheit, (Umsetzung Steuerung Chloranlage notwendig -> Ablösung / Ersatz Chlorgasanlage vorgesehen)
E	Luftmischkessel, Verdichter Prozessluft	TW	35,0		17,5	2x 2 Stk. LM sowie 1x Verdichter f. Prozessluft, Beseitigung kapazitiver Limitierung (Druckbelüftung), Schaffung Revisionsmöglichkeiten
N	Luftmischkessel, Verdichter Prozessluft	TW	35,0		17,5	2x 2 Stk. LM sowie 1x Verdichter f. Prozessluft, Beseitigung kapazitiver Limitierung (Druckbelüftung), Schaffung Revisionsmöglichkeiten
N	Baustromverteiler	TW	5,0		5,0	für Baustrom
E	Ersatz Chloranlage	TW	30,0		30,0	Baujahr 1991, Support aufgekündigt (keine Ersatzteilbeschaffung mehr)
E	weiteren Teillabschnitt Rohwasserhauptleitung Hume DN 500 sanieren (Planung 2017)	TW	65,0		65,0	Humeleitung Baujahr 1951 Fassung Dauerwald muss in Abschnitten saniert werden, Versorgungssicherheit LHP
E	Erweiterung / Fortführung Objektschutz	TW	20,0		20,0	Abhängigkeiten SWP-Objektschutzkonzept
N	Erweiterung / Fortführung Objektschutz	TW	20,0		20,0	Abhängigkeiten SWP-Objektschutzkonzept
E	Planung Ersatz NS- Hauptschaltanlagen / NS- und Steueranlagen Hauptaggregate	TW	20,0		20,0	Planung fremd bis Phase 5 / 1. BA Realisierung ab 2018
N	Ablösung alte Kopfstation, DFÜ Optimierung	TW	10,0		10,0	Rückbau, SPS- und DÜ- Programmanpassungen, Fortführung aus 2016
E	Ersatz MSR- Technik Wasseraufbereitung	TW	40,0		20,0	einschl. Neuerkabelung, Schaltschrankanpassungen Durchflussmesser, Differenzdruckmessungen, (geplant: 6 Filter / 1 Straße)
	<b>WW Wildpark</b>		<b>385,0</b>		<b>320,0</b>	
E	Einschubverrohungen	TW	40,0		40,0	vermutl. Br. 1 u. 22, Steinzeugverrohrung hygienisch kritisch (Undichtheiten)
N	Errichtung Brunnenstube Br. 21	TW	30,0		30,0	Errichtung einer Brunnenstube einschl. Umverlegung Anschlussleitung und Eit
E	Heizung WW alt	TW	20,0		20,0	
E	Erneuerung Chloranlage einschl. Chlorgaswarngerät	TW	25,0		25,0	Baujahr 1991, Support aufgekündigt (keine Ersatzteilbeschaffung mehr)
N	Abdeckung offene Filterbecken	TW	70,0		35,0	1. Becken in 2016, Fortführung restl. 2 Becken in 2017

Investitionsplanung technische Anlagen 2017						
1	2	3	4	5	6	7
Art der Investition N - Neu E - Ersatz	Projektbezeichnung	Medium	Bau- programm 2017 zu genehmigende Gesamt- Investitionen  T€	dav. ausgabenwirksam in 2017		Projektbeschreibung  Kurzbeschreibung Technisches Mengengerüst notwendige Pläne ....
				T€	T€	
E	Planung Erneuerung RT und WTA in Rohrkeller	TW	50,0	50,0		Vorh. RT stark korrodiert (steigendes Ausfallrisiko), Erhöhung Betriebssicherheit (Beseitigung "Nadelöhr"), einschl. Planung
E	Erneuerung Automatisierung Wasseraufbereitung	TW	20,0	20,0		Fortführung aus 2016
E	Erneuerung MSR-Technik Wasseraufbereitung	TW	20,0	20,0		Fortführung aus 2016, Ersatz Messtechnik
E	Ersatz MSR-Technik Brunnen	TW	30,0	15,0		Ersatz Durchfluss- und Qualitätsmessungen 6 Brunnen, Anpassungen MSR
E	Erweiterung / Teileerneuerung Video- und Einbruchmeldeanlage	TW	15,0	7,5		Einzelmaßnahmen gem. Konzept, Erneuerung Videorechner/ Monitor
N	Erweiterung / Teileerneuerung Video- und Einbruchmeldeanlage	TW	15,0	7,5		Einzelmaßnahmen gem. Konzept, Erneuerung Videorechner/ Monitor
E	Ersatz Motorabgang einschl. FU für Reinwasserpumpe 4	TW	50,0	50,0		Ersatz für auslaufende Technik (Ersatzteile)
<b>WW Nedlitz</b>			<b>230,0</b>	<b>155,0</b>		
E	Ersatzbrunnen Br. 2b	TW	110,0	110,0		Kapazitätserhalt, Rückgang der Förderleistungen v. Br. 2b auf ca. 20 %
E	Ersatz Brunnenschaltschränke, MSR-Technik Brunnen	TW	20,0	20,0		Ersatz 2 verschlissener Schaltschränke einschl. Messtechnik
E	Ersatz Automatisierung Wasserverteilung	TW	60,0	0,0		Beginn 4. Quartal 2017, Fertigstellung 1. Q. 2018
E	Erweiterung / Teileerneuerung Video- und Einbruchmeldeanlage	TW	15,0	7,5		Weiterführung Sicherheitskonzept, Erweiterung Videoanlage / Kameras, Ersatz und Ausbau EMA
N	Erweiterung / Teileerneuerung Video- und Einbruchmeldeanlage	TW	15,0	7,5		Weiterführung Sicherheitskonzept, Erweiterung Videoanlage / Kameras, Ersatz und Ausbau EMA
E	Objektschutz passiv (Zaun)	TW	10,0	10,0		Passive Objektsicherung Lerchensteig Amundsenstr. (vorh. Jägerzaun schadhaf)
<b>WW Rohrbücke</b>			<b>450,0</b>	<b>275,0</b>		
E	Einschubverrohrung Br. 11 u. 12 Stöckerfassung	TW	40,0	40,0		Br. 11 u. 12, Steinzeug mit hyg. bedenklichen Undichtheiten
E	Erneuerung Brunnenausrüstung (Steigleitung, UWWP)	TW	10,0	10,0		
E	Wegebau Fassung Mitte 2	TW	10,0	10,0		
N	Feuerwehrezufahrt	TW	20,0	20,0		Auflagen gemäß Baugenehmigung
E	Hallenkomplex Alt WW, Werkstatt erneuern	TW	200,0	80,0		Sanierung der Gebäude, Asbestgefahr, undichtetes Dach, Wärmeisolierung, fortschreitende Bauwerksschädigung
E	Erneuerung der Reinwasserpumpe 1 o. 3 f. energetische optimierten Betrieb	TW	40,0	40,0		Ersatz der Pumpen, mit Drehzahlregelung bzw. Nachrüstung mit FU
N	Planung Erneuerung offene Belüftung	TW	30,0	30,0		Herstellung Stand der Technik (Ablösung RGK durch Riesler mit Luftfilter), Risikoeliminierung atmosph. Kontakt

Investitionsplanung technische Anlagen 2017						
1	2	3	4	5	6	7
Art der Investition N - Neu E - Ersatz	Projektbezeichnung	Medium	Bau- programm 2017 zu genehmigende Gesamt- Investitionen  T€	dav. ausgabenwirksam in 2017		Projektbeschreibung  Kurzbeschreibung: Technisches Mengengerüst notwendige Pläne ...
				T€	T€	
N	Voll-Vakuumdosiergerät f. Chloranlage	TW	10,0	10,0		Verbesserung Arbeitssicherheit durch automatische Regelung anstelle Manueller sowie Mängelbeseitigung
E	Ersatz Schaltanlage und MSR Schaltstation Nordfassung	TW	40,0	0,0		Beginn IV: Quartal 2017, Abschluss I.Quartal 2018
E	Ersatz Einbruchmeldezentrale, Teilemeuerung Videoanlage	TW	15,0	7,5		Einzelmaßnahmen gem. Konzept, Erneuerung Videorechner/Monitor
N	Ersatz Einbruchmeldezentrale, Teilemeuerung Videoanlage	TW	15,0	7,5		Einzelmaßnahmen gem. Konzept, Erneuerung Videorechner/Monitor
E	Ersatz Automatisierung Wasserverteilung 2. BA (SPS)	TW	20,0	20,0		Ersatz verschlissener Technik, Fortführung aus 2016
<b>WW Ferch</b>			<b>118,0</b>	<b>98,0</b>		
E	Ersatz Chloranlage	TW	30,0	30,0		Baujahr 1991, Support aufgekündigt (keine Ersatzteilbeschaffung mehr)
E	Kompressor Prozessluft	TW	3,0	3,0		Ersatz verschl. Gerät
E	Brunnenschaltschränke u. MSR-Technik Fassg. Mühlengrund	TW	15,0	15,0		Ersatz 3 verschl. Schaltschränke einschl. Messtechnik
N	Automation Fernbedienung (Umstellung SPS u. DFÜ)	TW	30,0	30,0		Fortführung aus 2016
E	Erweiterung / Ausbau Objektüberwachung	TW	20,0	10,0		Erweiterung Objektschutz für unbesetzte Anlage (Übertragung Brunnendeckelkontakte, Nachrüstung EMA's (ungesicherte Fenster) u. Kameras Rückseite WW)
N	Erweiterung / Ausbau Objektüberwachung	TW	20,0	10,0		Erweiterung Objektschutz für unbesetzte Anlage (Übertragung Brunnendeckelkontakte, Nachrüstung EMA's (ungesicherte Fenster) u. Kameras Rückseite WW)
<b>Wasserförderung / Wasserwerke gesamt</b>		<b>WW-W</b>	<b>1.578,0</b>	<b>1.188,0</b>		
<b>Abwasserentsorgung / Klärwerke WW-K</b>						
<b>Kläranlage Potsdam Nord</b>			<b>905,0</b>	<b>690,0</b>		
N	Objektüberwachung	MW	10,0	10,0		WD-E - Neuinvestition
E	Fortführung Ersatz Schaltanlagen	MW	15,0	15,0		WD-E - Ersatzinvestition Schaltanlagen
E	Erneuerung Schaltanlage Schlammwässerung	MW	110,0	70,0		WD-E - Ersatzinvestition im Rahmen Gesamtmaßnahme
E	Erneuerung Automatisierung Schlammwässerung	MW	50,0	25,0		WD-E - Ersatzinvestition im Rahmen Gesamtmaßnahme
E	Planung Erneuerung Zentrifugen	MW	120,0	120,0		Fortführung Planung Ersatz der 20 Jahre alten Zentrifugen
E	Technologischer Umbau Schlammwässerung	MW	550,0	400,0		Technologischer Umbau der Schlammwässerung einschl. Austragssystem.
E	Dosieranlage Schlammwässerung	MW	50,0	50,0		Ersatz der Dosieranlage, angepasst an die Zentrifugen

Investitionsplanung technische Anlagen 2017						
1	2	3	4	5	6	7
Art der Investition N - Neu E - Ersatz	Projektbezeichnung	Medium	Bau- programm 2017 zu genehmigende Gesamt- Investitionen  T€	dav. ausgabewirksam in 2017  T€	Projektbeschreibung	
					Kurzbeschreibung : Technisches Mengengerüst notwendige Pläne .....	
	Kläranlage Satzkom		110,0	65,0		
N	Technologieanpassung	SW	20	20	Optimierung der Verfahrenstechnik	
N	Objektüberwachung	SW	30	30	WD-E - Neuinvestition	
E	Ersatz Automatisierungstechnik	SW	10	10	WD-E - Ersatzinvest Probenehmer, Durchflussmesstechnik, Füllstandmesstechnik	
N	Überdachung Container.	SW	45	0	Überdachung Containerstandort	
E	Zaunbau	SW	5	5	Fortführung Zaunbauarbeiten zwecks Einbruchsicherung	
	<b>Abwasserentsorgung / Klärwerke gesamt</b>	<b>WW-K</b>	<b>1.015,0</b>	<b>755,0</b>		
<b>Netzbetrieb Trinkwasser WN-NTW</b>						
	Neuerschließung		80,0	32,0		
N	Pauschale Neuerschließungen	TW	50,0	20,0	Pauschale für unvorhersehbare Neuerschließungsmaßnahmen	
Einzelm.	Standrohre mit Systemtrenner	TW	30,0	12,0	Systemtrenner für Standrohre zur Sicherstellung der Risikokategorie 4 (Schutz vor Rückfluss in das Trinkwasserverteilungssystem)	
	<b>Auswechslungen , Rekonstruktionen</b>		<b>495,0</b>	<b>100,0</b>		
N	Pauschale Ausw. / Reko.	TW	50,0	20,0	Pauschale für unvorhersehbare Auswechslungs-/ Rekonstruktionsmaßnahmen	
E	Johannes-R.-Becher-Str.; DN 80 (90 x 5,4), 360 m	TW	150,0	0,0	Planung und Bau erhöhte Rohrbruchhäufigkeit , Baujahr 1960 DN 100 Az	
E	Russische Kolonie ; DN 80 (90 x 5,4), 155 m	TW	65,0	0,0	Rohrbruchauffällige TWL, Baujahr 1912 DN 150 GG	
E	Pauschale EMSR	TW	30,0	0,0	Elektro-, Mess-, Steuer- und Regeltechnik (EMSR) pauschal; f. TW- Netzanlagen, Messgeräte, Distriktmessungen (TMS) / anteilige Kosten Datenübertragung, Infokabelerschließung	
E	MID Schächte f. Distriktmessungen	TW	200,0	80,0	3 Messschächte zur Verdichtung der Distriktmessung Pdm Süd inkl. EMSR Planung und Bau in 2017	
	<b>Messeinrichtungen / Zählerwesen</b>		<b>260,0</b>	<b>156,0</b>		
NE	Wasserzähler	TW	260,0	156,0	Neustellung und Planausgleich von Zählern bedingt durch den Ablauf der gesetzlichen Eichfrist.	
	<b>Netzbetrieb Trinkwasser gesamt</b>	<b>WN-NTW</b>	<b>835,0</b>	<b>288,0</b>		
<b>Netzbetrieb Schmutzwasser WN-NSW</b>						
	Neuerschließung		110,0	44,0		

Investitionsplanung technische Anlagen 2017						
1	2	3	4	5	6	7
Art der Investition N - Neu E - Ersatz	Projektbezeichnung	Medium	Bau- programm 2017 zu genehmigende Gesamt- investitionen  T€	davon ausgabewirksam in 2017  T€		Projektbeschreibung  Kurzbeschreibung ; Technisches Mengengerüst notwendige Pläne
N	Neuanbindung von Abwasserpumpwerken in das Netzleitsystem	SW	60,0	24,0		Pauschale für die Erstanbindung von bestehenden Pumpwerken an das Netzleitsystem
N	Pauschale Neuerschließung	SW	60,0	20,0		Nach Bedarf, unvorhergesehene Maßnahmen (inkl. nOT);
	<b>Auswechslungen / Rekonstruktionen</b>		<b>1.725,0</b>	<b>690,0</b>		
E	Benzstr. SWK DN 250, 200 m	SW	250,0	100,0		2. BA ; Umsetzung des Schmutzwasserableitungskonzeptes Babelsberg Süd
E	Am Kanal ; DN 300 SWK ; 320 m	SW	175,0	70,0		Rekonstruktion RW-Kanal zw. "Am alten Markt" und Burgstraße, Schadenklassen 1 und 2 auf den Haltungen; erhöhtes Störungsaufkommen wg. Schmutzwasserrückstau durch Haltungsschäden
E	Geschwister-Scholl-Str.; Neuordnung RWK DN600 bis DN 800 SWK DN 200 bis DN400 im Straßenquerschnitt ; 860	SW	150,0	60,0		Planung Auswechslung SW;RW zw. Kastanienallee und Am Neuen Palais. Neuordnung des Straßenquerschnittes im Zuge der Fernwärmerschließung des Neuen Palais
E	Pauschale Verringerung von Abwassereffiltrationen	SW	250,0	100,0		Pauschale für unvorhersehbare Maßnahmen, welche bei Abwassereffiltrationen aus schadhaftehaltungen notwendig sind (Grundwasserschutzmaßnahmen)
E	HPW Süd ; Gartenstraße; Notstromversorgung	SW	50,0	20,0		Notstromaggregat - Zusatzverkabelung und Einschleifung in die NS- Hauptschaltanlage
E	Pauschale Ausw. / Reko. ADL & PW	SW	100,0	40,0		Einzelmaßnahmen Erneuerung; Sanierung PW;ADL pauschal Pdm ; Erneuerung;Sanierung PW und ADL; Auswechslung Pumpen, Aggregate und Rohrleitungssysteme; Unvorhersehbare Maßnahmen, Gesetzl. Anpassungsforderungen gem. UVV BGV, techn. Anforderung (inkl. nOT)
E	Pauschale Ausw. / Reko. ; Freispiegelkanäle	SW	50,0	20,0		Unvorhersehbare Maßnahmen, Anforderungen durch Schadensauswertung (inkl. nOT)
E	Pauschale Ersatz / Erweiterung EMSR	SW	80,0	32,0		Elektro-, Mess-, Steuer- und Regeltechnik (EMSR) pauschal; f. AW- PWs Messgeräte, anteilige Kosten Infokabelerschließung, Datenfernübertragung
E	HPW Süd; Gartenstraße; Erneuerung NS-Hauptversorgungssysteme (Fortführung im Rahmen Technologieerneuerung/ Pumpenwechsel)	SW	120,0	48,0		1 Trafo 10/0,4 kV neu, Rückbau 6-kV- Trafo u. 6 kV-Schaltanlage, Entflechtung und Teileerneuerung Hauptstromversorgungsnetz einschl. Schaltanlagen
E	HPW Süd ; Gartenstraße ; Pumpenwechsel	SW	500,0	200,0		Pumpenwechsel zur Leistungserhöhung der Förderkapazität des Hauptpumpwerkes Süd, Anpassung an das Optimierungskonzept zur Verbesserung der Fließgeschwindigkeit der ADL Stahnsdorf.
	<b>Netzbetrieb Schmutzwasser gesamt</b>	<b>WN-NSW</b>	<b>1.835,0</b>	<b>734,0</b>		
<b>Netzbetrieb Regenwasser WN-NRW</b>						
	<b>Neuerschließung</b>		<b>50,0</b>	<b>20,0</b>		
N	Pauschale RW-Neuerschließung	RW	50,0	20,0		Pauschale Neuerschließung Potsdam ; Notwendige Investitionen im Zusammenhang mit Straßenbau (inkl. nOT)



Investitionsplanung technische Anlagen 2017						
1	2	3	4	5	6	7
Art der Investition N - Neu E - Ersatz	Projektbezeichnung	Medium	Bau- programm 2017 zu genehmigende Gesamt- Investitionen  T€	dav. ausgabenwirksam in 2017  T€		Projektbeschreibung  Kurzbeschreibung ; Technisches Mengengerüst ; notwendige Pläne ....
	Auswechslungen / Rekonstruktionen		340,0	136,0		
E	Am Kanal ; RWK DN 400, 315 m	RW	200,0	80,0		Rekonstruktion RW-Kanal zw. Am alten Markt und BurgstraÙ, Schadenklassen 1 und 2 auf den Haltungen; erhöhtes Störungsaufkommen wg. Niederschlagswasserrückstau ; Planung und Bau in 2017
E	Heiderreitenweg ; RWK DN 300, 130 m	RW	90,0	36,0		Kanal weist hauptsächlich Schäden der Schadensklassen 1 auf. Erhöhtes Störungsaufkommen bei Starkregenereignissen ; Sanierung des Kanals wg. zerstörtem Rohr-Boden-System nicht möglich.
E	Pauschale Ausw. / Reko. ; Freispiegelkanäle	RW	50,0	20,0		Auswechslung; Rekonstruktion pauschal Pdm ; Einbruchgefährdete Leitungen nach Feststellung TV-Inspektion ; Gesetzl. Anforderungen; Notwendige Investitionen im Zusammenhang mit StraÙenbau (inkl. nOT)
Netzbetrieb Regenwasser gesamt		WN-NRW	390,0	156,0		

Netzbetrieb Mischwasser WN-NMW						
1	2	3	4	5	6	7
Art der Investition N - Neu E - Ersatz	Projektbezeichnung	Medium	Bau- programm 2017 zu genehmigende Gesamt- Investitionen  T€	dav. ausgabenwirksam in 2017  T€		Projektbeschreibung  Kurzbeschreibung ; Technisches Mengengerüst ; notwendige Pläne ....
	Auswechslungen / Rekonstruktionen		395,0	158,0		
E	Pauschale Ausw. / Reko. ; Freispiegelkanäle	MW	50,0	20,0		Auswechl. ; Reko Potsdam ; Notwendige Investitionen im Zusammenhang mit StraÙenbau auf Anforderung Dritter; einbruchgefährdete Leitungen nach Feststellung TV-Inspektion ; Gesetzl. Anforderungen
E	HPW SchopenhauerstraÙe Erneuerung Automatisierungs- und Messtechnik (Fortführung)	MW	30,0	12,0		Ersatz verschlissener und veralteter Technik, Versorgung, Abschluss BV aus 2015
E	PW ZeppelinstraÙe, erneuerung EMSR- Anlage	MW	60,0	24,0		Ersatz Schaltanlage und Automatisierungstechnik Anpassung an technologische Optimierungsanforderungen (Umrücker mit Pumpenmodul)
E	Hessestr. ; MWK DN 300, 225 m	MW	255,0	102,0		Haltungen weisen Schäden der Schadensklassen 2 und 3 auf. MWK wg. unterschreitung der Mindestdimension nicht sinnvoll sanierbar. Planung und Bau in 2017
Netzbetrieb Mischwasser gesamt		WN-NMW	395,0	158,0		

Fördermittelprojekte						
1	2	3	4	5	6	7
Art der Investition N - Neu E - Ersatz	Projektbezeichnung	Medium	Bau- programm 2017 zu genehmigende Gesamt- Investitionen  T€	dav. ausgabenwirksam in 2017  T€		Projektbeschreibung  Kurzbeschreibung ; Technisches Mengengerüst ; notwendige Pläne ....
	Fördermittelprojekte		3.400,0	250,0		
N	Auf dem Kiewitt ; Mischwasserspeicherbecken	MW	3.400,0	250,0		Errichtung eines Mischwasserspeicherbeckens zur Ablösung der temporären Mischwassereinleitstelle in die Neustädter Havelbucht (A14). Bereinigung des hydraulischen Kanalnetzengpasses im Kreuzungsbereich ZeppelinstraÙ / Geschwister-Scholl-StraÙ / Auf dem Kiewitt ; (Bestandteil der Strategie 2030). <b>Bau nur bei Fördermittelzusage</b>
Zwischensumme Fördermittelprojekte			3.400,0	250,0		

Umverlegungsmaßnahmen						
1	2	3	4	5	6	7
Art der Investition N - Neu E - Ersatz	Projektbezeichnung	Medium	Bau- programm 2017 zu genehmigende Gesamt- Investitionen  T€	dav. ausgabenwirksam in 2017  T€		Projektbeschreibung  Kurzbeschreibung ; Technisches Mengengerüst ; notwendige Pläne ....
	Netzbetrieb Trinkwasser		375,0	150,0		
Umverl.	Pauschale TW	TW	375,0	150,0		Umverlegungen auf Anforderung Dritter
	Netzbetrieb Schmutzwasser		275,0	110,0		

Investitionsplanung technische Anlagen 2017						
1	2	3	4	5	6	7
Art der Investition N - Neu E - Ersatz	Projektbezeichnung	Medium	Bau- programm 2017 zu genehmigende Gesamt- Investitionen  T€		dav. ausgabenwirksam in 2017  T€	Projektbeschreibung  Kurzbeschreibung ; Technisches Mengengerüst notwendige Pläne ....
Umverl.	Pauschale SW	SW	275,0		110,0	Umverlegungen auf Anforderung Dritter
	Netzbetrieb Regenwasser		275,0		110,0	
Umverl.	Pauschale RW	RW	275,0		110,0	Umverlegungen auf Anforderung Dritter
	Netzbetrieb Mischwasser		275,0		110,0	
Umverl.	Pauschale MW	MW	275,0		110,0	Umverlegungen auf Anforderung Dritter
	Umverlegung	WN-UWN	1.200,0		480,0	

Sonstige Vorhaben						
	Sparte Wassernetze		1.310,0		674,0	
Einzel.	Zimmerstraße	-	640,0		256,0	Wiederherstellung der Straßenoberfläche im Baubereich Zimmerstraße ;
E	Max Planck Straße	-	10,0		4,0	Straßenbau Max-Planck Straße
E	Nuthedamm ; TWL DN 500 (560 x 33,2) & ADL DN 300 (355 x 21,1) ; 1.090 m	SW/TW	60,0		24,0	Fortführung der Planung HOAI LP 4-6 ; Neubau der rohrbruchauffälligen TWL und ADL Nuthewiesen ; 2. & 3. Bauschnitt
N	Planungsleistung Anbau Steinstraße	-	250,0		250,0	Kapazitätsbedingte Standorterweiterung
Einzel.	Gutachten ; Planungen ; Konzepte	TW;SW;RW;MW	350,0		140,0	Gutachten ; Planungen ; Konzepte --> Konzeptionen, Gutachten und Vorlaufplanungen für das Folgejahr. U.a. WW Technologieoptimierungen (Enteisung, Entfärbung, DOC, Partikelentfernung) und WW Ferch - WF Mittelbusch Erkundung Tertiär
	ZW sonstige Vorhaben		1.310,0		674,0	

Zusatzprojekte						
	Projekte mit Beteiligung der LHP		1.225,0		746,0	
E	Bohlerstr. ; Planung , 366 m	TW/SW/RW	65,0		26,0	Planung Umsetzung TW /SW/RW -Konzept aus 2008 gemeinsam mit Straßenbaumaßnahme der LHP zwischen Mangerstraße und Berliner Straße
E	Französische Str. ; MWK , 100 m	MW	200,0		60,0	Umsetzung des Mischwasserkonzeptes Charlottenstraße im Zuge des Straßenbaus LHP.
E	Paul-Neumann-Str. ; DN 150 (160 x 9,5) , 460 m	TW	210,0		210,0	Kundenbeschwerden wg. Qualitätsmängel, Baujahr 1930 DN 150 GGL ; rohrbruchauffällige TWL ; Leitungstrasse direkt unter Alleebäumen ; Im Zusammenhang mit Gehwegbau LHP
E	Templiner Straße SWK	SW	50,0		20,0	Ausw. SWK im Bereich der Templiner Straße zwischen der Straße Alter Tornow und der Ortlage Caputh
Umverl.	Leipziger Str. / Umverlegung	RW	550,0		350,0	Umverlegung des RWK DN 800 im Baubereich des Baugebietes nördliche Speicherstadt in den Straßenraum der Leipziger Straße zwischen der Heinrich Mann Allee und der Leipziger Straße HNr. 65. Bereinigung des hydraulischen Engpasses des RWK in der Leipziger Straße höhe HNr. 65.

Investitionsplanung technische Anlagen 2017						
1	2	3	4	5	6	7
Art der Investition N - Neu E - Ersatz	Projektbezeichnung	Medium	Bau- programm 2017 zu genehmigende Gesamt- Investitionen  T€	div. ausgabewirksam in 2017  T€	Projektbeschreibung	
					Kurzbeschreibung : Technisches Mengengerüst notwendige Pläne .....	
E	Schlaatzweg / Friedrich Engelsstraße	TW/SW/RW	150,0	60,0	Ausw. TWL/SWL/RWK wg. Straßñnbau ; hydraulischer Engpass auf RWK (Wasserückstau wg. schlechten Höhenverhältnissen) vor Einleitstelle in den Aradosee ; Auflösung der RW-Ableitungsproblematik B-Plan 104  Planung In 2017	
<b>ZW LHP</b>			<b>1.225,0</b>	<b>746,0</b>		

Stadtkontor-Projekte						
E	Großbeerenstr. ; 2 x TWL 180 x 10,7 ; 315 m	TW	280,0	118,0	vorhandene TWL DN 150 GGL Baujahr 1905, rohbruchtauffällig, inkl. gemeinsamer BOL und getrennter örtlicher Bauüberwachung	
E	Großbeerenstr. Pdm Süd DN 200, 315 m	SW	300,0	120,0	Umsetzung SW-Konzept Babelsberg Kerngebiet inkl. gemeinsamer BOL und getrennter örtlicher Bauüberwachung	
E	Kopemikusstr. Planung	TW/SW/RW	45,0	18,0	Umsetzung TW/SW/RW-Konzept Babelsberg Kerngebiet Planung TW / SW / RW zu 30 % HOAI LP 3-7 Sanierungsgebiet "Am Findling"	
<b>ZW Stadtkontor</b>			<b>635,0</b>	<b>254,0</b>		

Gemeinde Schwielowsee						
E	Pauschale Gemeinde Schwielowsee	TW	1,0	0,0	Pauschale für erforderliche Neubau- bzw. Auswechslungsmaßnahmen im Zuge von Straßenbauprojekten in der Gemeind Schwielowsee	
<b>ZW Gemeinde Schwielowsee</b>			<b>1,0</b>	<b>0,0</b>		

Kundenanschlüsse						
<b>Kundenanschlüsse</b>			<b>2.500,0</b>	<b>2.300,0</b>		
N,E	Kundenanschlüsse Trinkwasser	TW	1.250,0	1.150,0		
N,E	Kundenanschlüsse Schmutzwasser	SW	950,0	874,0		
N,E	Kundenanschlüsse Regenwasser	RW	300,0	276,0		
<b>ZW Kundenanschlüsse</b>			<b>2.500,0</b>	<b>2.300,0</b>		

Refinanzierungsmaßnahmen						
<b>Refinanzierungen</b>			<b>405,0</b>	<b>162,0</b>		
E	Großbeerenstr. ; Planung der Umsetzung des TW/SW/RW-Konzeptes Babelsberg Kerngebiet	TW	105,0	42,0	Planung wird durch den Stadtkontor in 2016 vorfinanziert ; Umsetzung des TW/SW/RW-Konzeptes Babelsberg Kerngebiet  HOAI LP 3-7 ; 2 x TWL DN 180 x 10,7 / 1x RWK DN 800 & 1x SWK DN 200 Anteil EWP an der Planung des RWK 30 %	
E	Ahornstr. ; B-Plan 21 ; Altlastbeseitigung	RW	300,0	120,0	Refinanzierung der Beseitigung der Altlast. Gemäß Vertrag EWP & Stadtkontor beträgt der Anteil der EWP 50%.	

Investitionsplanung technische Anlagen 2017						
1	2	3	4	5	6	7
Art der Investition N - Neu E - Ersatz	Projektbezeichnung	Medium	Bau-	programm 2017 zu genehmigende Gesamt- Investitionen T€	dav. ausgabewirksam in 2017 T€	Projektbeschreibung  Kurzbeschreibung ; Technisches Mengengerüst notwendige Pläne
	ZW Refinanzierungen			405,0	162,0	

Wasserstrategie 2030						
	Wasserstrategieprojekte 2030		1.460,0	796,0		
E	Ravensbergsiedlung , 1.BA	TW	300,0	120,0		Drevestraße -Anbindung Heinrich-Mann-Allee & Kunersdorfer Straße bis Kottmeierstraße, Leitungen sehr Rohrbruchtauffällig, TW-Qualitätsmängel ; Kundenbeschwerden; Fortführung der Planung und Bau in 2017
E	Gertrud-Droste-Platz ; DN 80 (90 x 5,4) , 110 m	TW	40,0	16,0		TWL DN 100 St & GGL Baujahr 1941 ; Planung und Bau in 2017 ; Strategie 2030 (Babelsberg Nord)
E	Hoher Weg ; DN 80 (90*5,4), 115 m	TW	55,0	22,0		Bestandsleitung: TWL 100 GGL ; Baujahr: 1937 Kundenbeschwerden wg. geringem Netzdruck ; Unterdeckung des Löschwassergrundschatzes wg. zu geringer hydraulischer Leistungsfähigkeit der TWL (Feuerlöschkonzept 2015) - Strategie 2030
N	Gartenstraße ; Mischwasserspeicherbecken	MW	100,0	40,0		Planung eines Mischwasserspeicherbeckens am Standort des Hauptpumpwerkes Süd. Vertraglich zwischen EWP und BWB vereinbart. Zur Minimierung der Schmutzfrachtkosten auf der Kläranlage Stahnsdorf bei Starkregenereignissen. ( Strategie 2030)
E	Zeppelinstr. MWK DN Re 1400/800 ; 55m und MW DN 700 ; 55m	MW	60,0	24,0		Vorbereitende Umbaumaßnahmen im Kreuzungsbereich Zeppelinstraße ; Auf dem Kiewitt Der Doppelkanals im Kreuzungsbereich 2 x DN 700 soll gegen ein flach liegendes Rechteckprofil ausgetauscht werden. Zudem wird die Drosselleitung DN 400 auf DN 700 auf einer Länge von 55m aufgeweitet. (Planung 2017 ; Bau 2018) ; Mehrspartenbaumaßnahme mit Fernwärme
E	WW Wildpark ; Erneuerung Reinwasserpumpe 4	TW	60,0	60,0		Ersatz der Pumpe Baujahr 1994 einschl. Rohrtechnik und Elt, Kapazitätserhöhung
E	WW Nedlitz ; Planung Erneuerung verschlissene Tri-Anlage und rohrtechnische Einbindung in bestehende Aufbereitung	TW	50,0	50,0		Vorh. Stripp-Anlage verschlissen und Material ohne TW-Zulassung, Planung Anlage / EMSR in 2017 und Realisierung in 2018, dadurch Kapazitätserhöhung
N	WW Rehbrücke ; Weitergehende Aufbereitung (Entfärbung) einschl. Planung	TW	50,0	50,0		Planung und Errichtung weitergehende Aufbereitungsstufe (Flockung + Ultrafiltration)
E	Hoher Weg ; SWK DN 200, 90 m	SW	85,0	34,0		Unterschreitung der Mindestdimension (vorhandener Kanal DN 176) ; Anfangsschacht unterschreitet Mindestdurchmesser (vorhandener Anfangsschacht DN 600) ; teilw. Schäden der Schadenklasse 1 auf der Haltung (Scherbenbildung im gesamten Umfang) ; Querschnittseinengung ; wg. Unterschreitung der Mindestdimension nicht sanierbar.
N	Planung KA Nord 140 TEW	MW	100,0	100,0		Planung EP/GP Incl. Flockungsfilter
N	Erweiterung Betriebsgebäude der Kläranlage Nord	MW	260,0	80,0		Erweiterung des Betriebsgebäudes
N	Ausbau KA Setzkorn 23 TEW	SW	100,0	100,0		Planung gemäß Strategie 2030
N	WW Nedlitz, Planung Erkundung Tertiärer Grundwasserleiter und Ersatzbrunnenbau	TW	20,0	20,0		Planung der Erkundung, ob tertiärer GWL am Standort WW Nedlitz für TV-Versorgung genutzt werden kann. Wirtschaftlich günstige Variante zur Erhöhung der

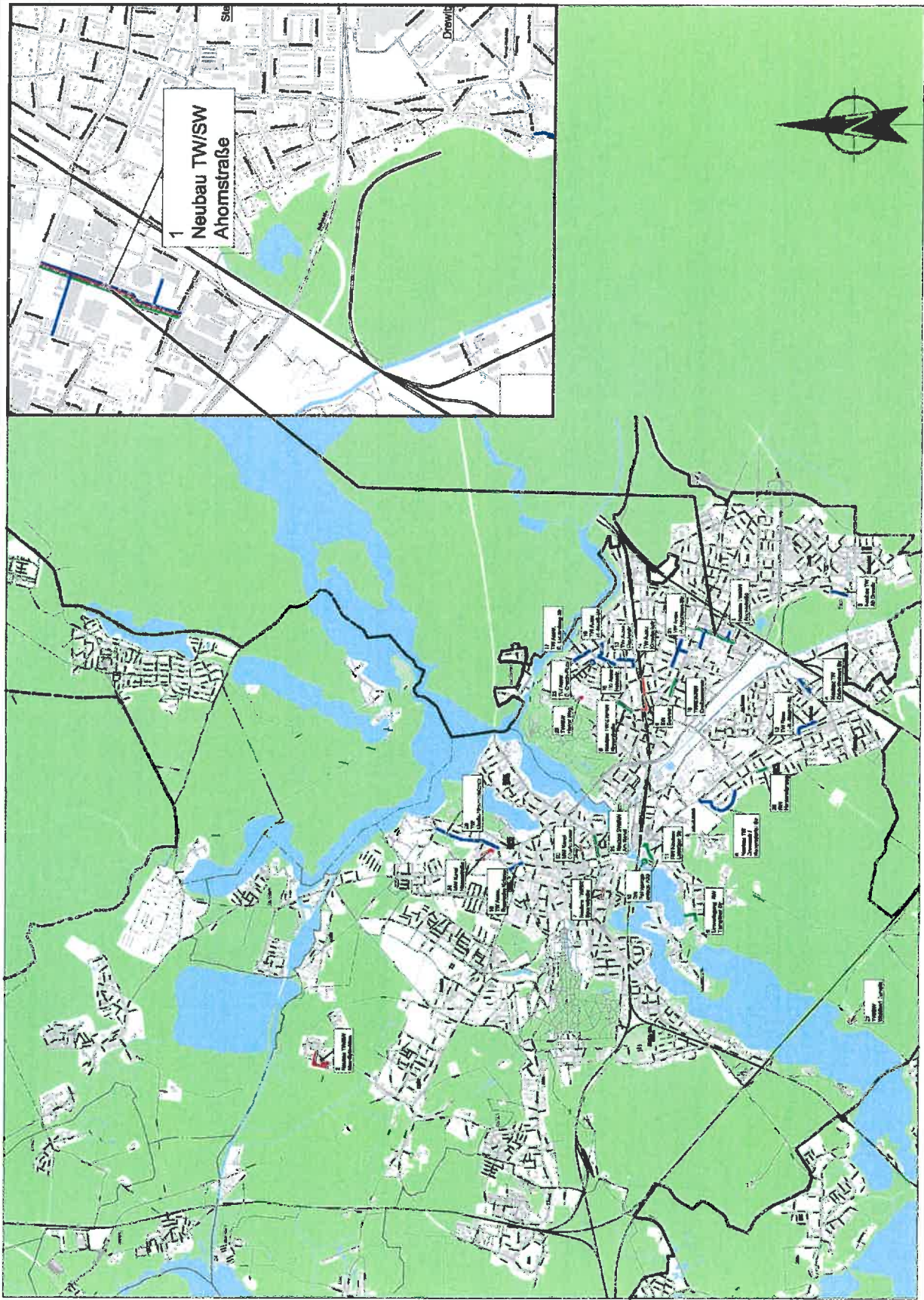
Investitionsplanung technische Anlagen 2017						
1	2	3	4	5	6	7
Art der Investition N - Neu E - Ersatz	Projektbezeichnung	Medium	Bau- programm 2017 zu genehmigende Gesamt- Investitionen T€		dav. ausgabewirksam in 2017 T€	Projektbeschreibung Kurzbeschreibung Technisches Mengengerüst notwendige Pläne
N	WW Nedlitz, Erkundung Tertiärer Grundwasserleiter	TW	180,0		80,0	Erkundung, ob tertiärer GWL am Standort WW Nedlitz für TW-Versorgung genutzt werden kann. Wirtschaftlich günstige Variante zur Erhöhung Kapazität.
ZW Wasserstrategieprojekte 2030 gesamt			1.460,0		796,0	

EDV						
	EDV					
N/E	Software & Lizenzen ; Zentrale Rechentechnik ; Peripherie		517,0		414,0	
ZW EDV			517,0		414,0	

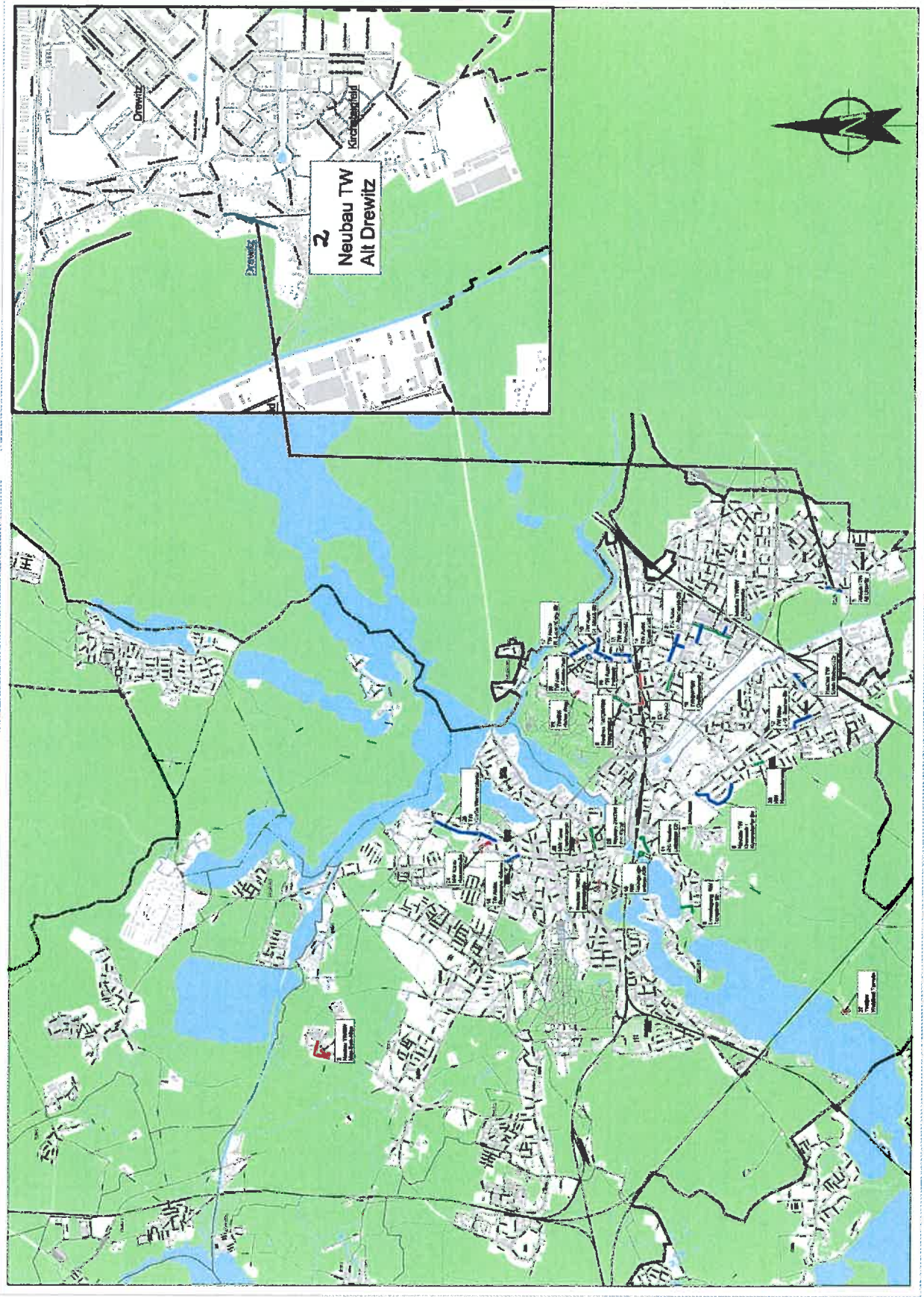
Betriebs- und Geschäftsausstattung						
	Betriebs- und Geschäftsausstattung					
N/E	Betriebsausstattung		292,0		292,0	Austausch/Neubeschaffung von Einsatzfahrzeugen (Saug- und Spülfahrzeug, TW-Probenfahrzeug und Messwagen) sowie Werkzeugen und Prüfmitteln
N/E	Geringwertige Wirtschaftsgüter		44,0		44,0	Pauschalposition
ZW BGA			336,0		336,0	

N/E	Gesamtsumme		19.037		9.691	
N/E	Strategieprojekte		1.460		796	
N/E	Fördermittelmaßnahmen		3.400		250	
N/E	LHP-Projekte		1.225		746	

Nr.	Vorhaben / Investmaßnahme	TW	SW	MW	RW	FW	Eit	Gas	Leer- rohr	Fertig- stellung	Kurzbeschreibung / Bemerkungen	Investplan
1	TW/SW/RW Ahornstr. B-Plan 21	X	X		X		X	X	X	2017	Erschließung B-Plan-Gebiet	2016
2	TW Alt Drewitz	X					X	X	X	2017	Ersatzneubau	2016
3	TW Erich-Weinert-Str	X							X	2017	zw. Drewitzer Str. und Meisenweg	2016
4	RW Templiner Str. A24				X			X	X	2017	Umverlegung R-Kanal vom Baufeld runter	2016
5	TW, SW, RW Kreuzstraße	X	X		X		X	X	X	2017	Neubau im Zuge Straßenbau, Stadtkontor	2016
6	TW/SW Spornstraße	X		X					X	2018	Ersatzneubau gesamte Straße	2016
7	TW Dresesstraße, Kunersd. Str.	X								2018	Ersatzneubau	2017
8	SW Benzstr.		X						X	2017	Benzstr. 5 bis P.-Neumann-Str.	2017
9	RW- Reinigungsanlage A 29				X		X		X	2017/18	Sperrung Uferwanderweg !!	2016
10	RW Leipziger Str.				X				X	2017/18	H.-Mann-Allee bis Leipziger Str. 65	2017
11	TW-Auswechslg. Reuterstr.	X							X	2017/2018	Rekonstruktion TW-Leitung	2016
12	TW-Auswechslg. Klopstockstr.	X							X	2017/2018	Rekonstruktion TW-Leitung	2016
13	TW-Auswechslg. Heinestraße	X							X	2017/2018	Rekonstruktion TW-Leitung	2016
14	TW-Auswechslung H.-Maaß-Str.	X							x	2017/2018	Rekonstruktion TW-Leitung, zw. Rosa-Luxemburg-Str. bis Heinestraße	2016
15	TW- Auswechslg. R.- Luxemburg	X							X	2017	Rekonstruktion TW-Leitung, zw. Behring- und Sauerbruchstr.	2016
16	TW, SW, RW Großbeerstr	X	X		X				X	2018	Bereich Findling, Koordinierung mit Stadtkontor	2017
17	TW-Auswechslg. P.-Neumann-Str.	X								2017/2018	Eichenweg bis Sandscholle + Kleine Str. , mit LHP	2017
18	TW, SW Hoher Weg	X	X							2017/18	gesamte Straßenlänge	2017
19	TW-Auswechslg. G.-Droste-Platz	X								2017/18		2017
20	MW-Kanal Hessesstr.			X					X	2017/18	Puschkinallee bis Kl. Weinmeisterstr.	2017
21	SW+RW Am Kanal		X		X					2017/18	Bau im Seitenbereich	2017
22	RW Heiderleiterweg				X					2017/18	Heimrode bis Ravensbergweg	2017
23	TW- Waldbad Templin	X	X							2017	Koordinierung mit Maßnahme Templiner Str. LHP	ohne
24	TW-Ersatz Große Weinmeisterstr.	X								2017	Ersatz für rohrbruchgefährdete Leitung DN 400	ohne

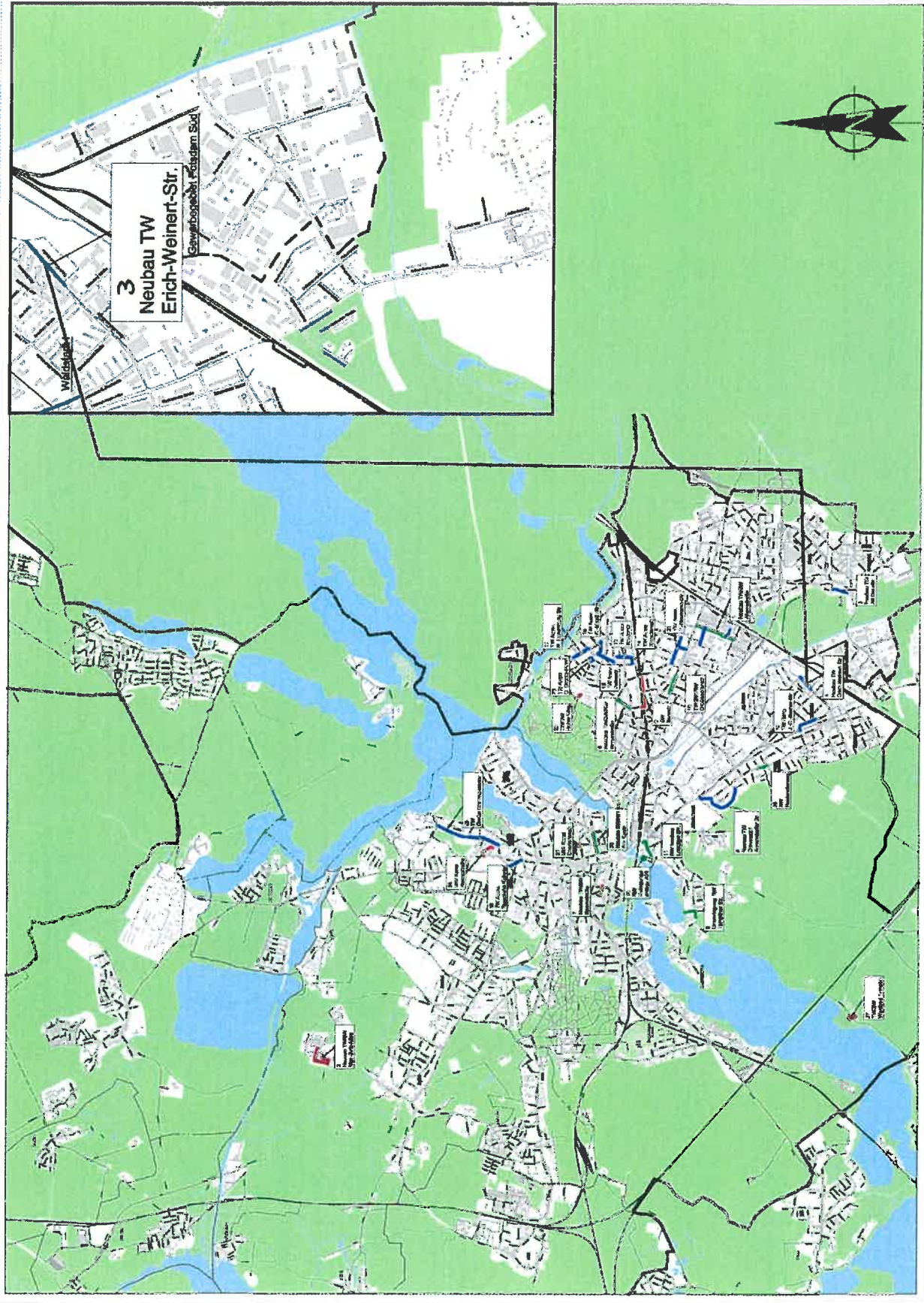


12.04.2017

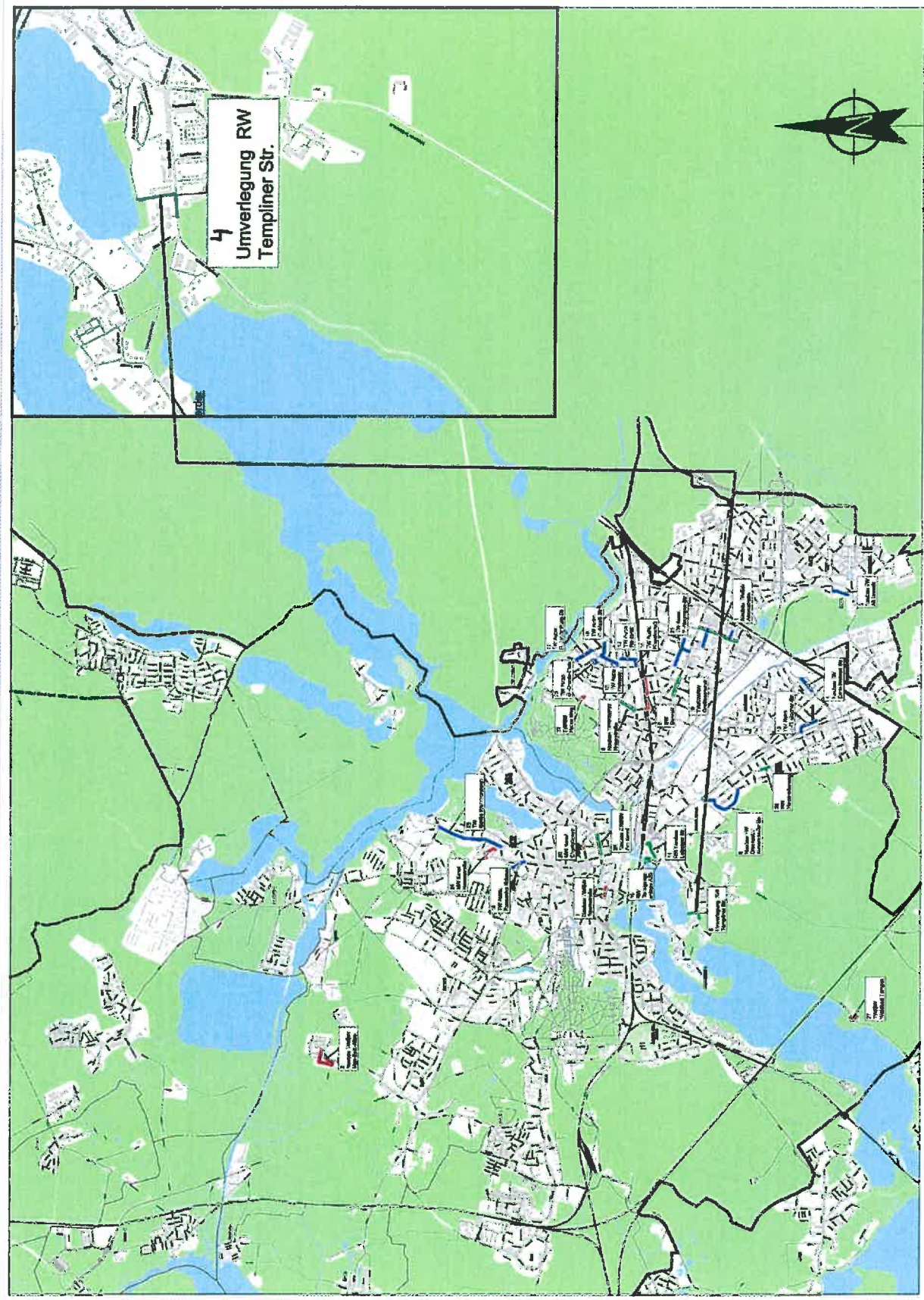


12.04.2017

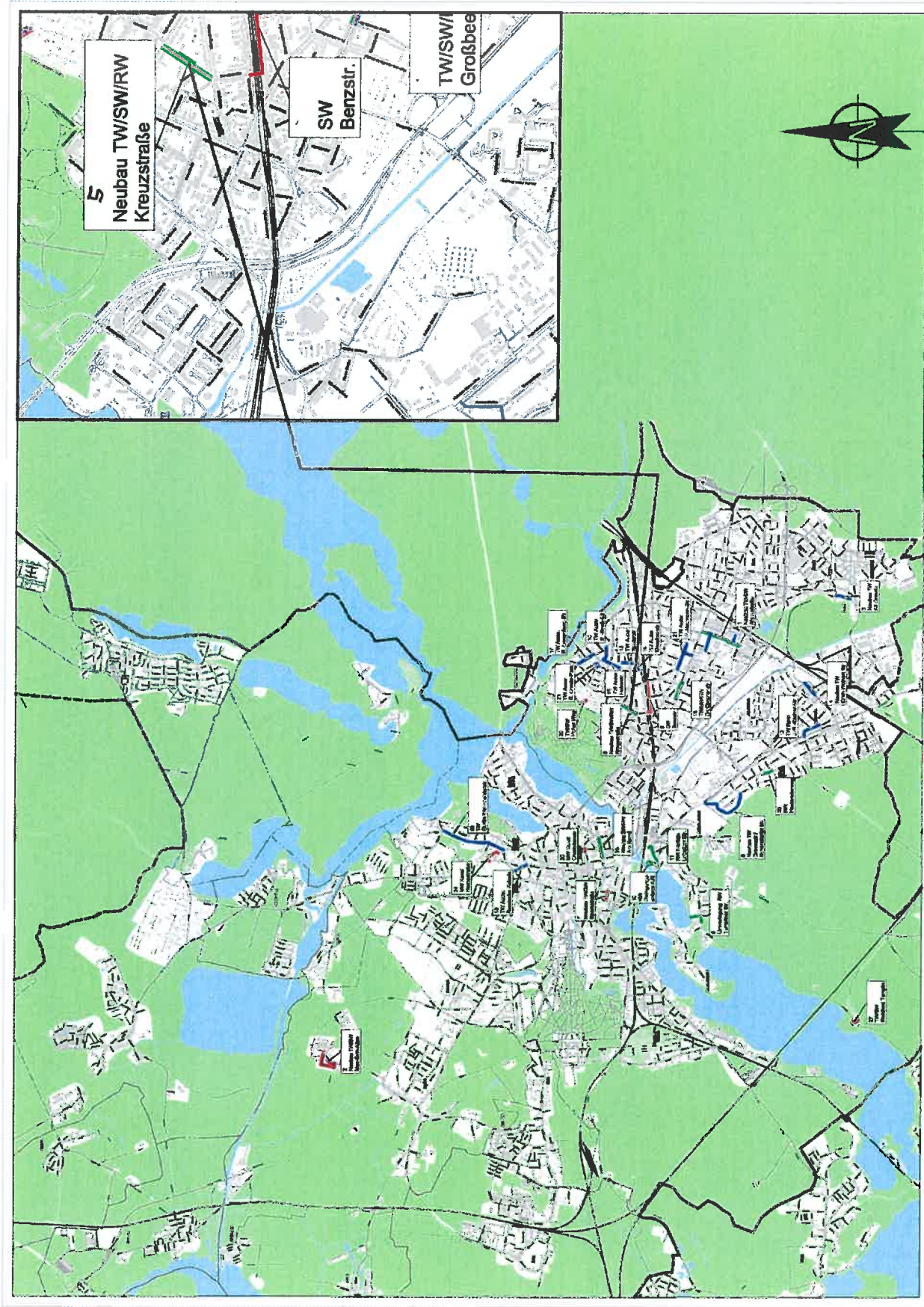




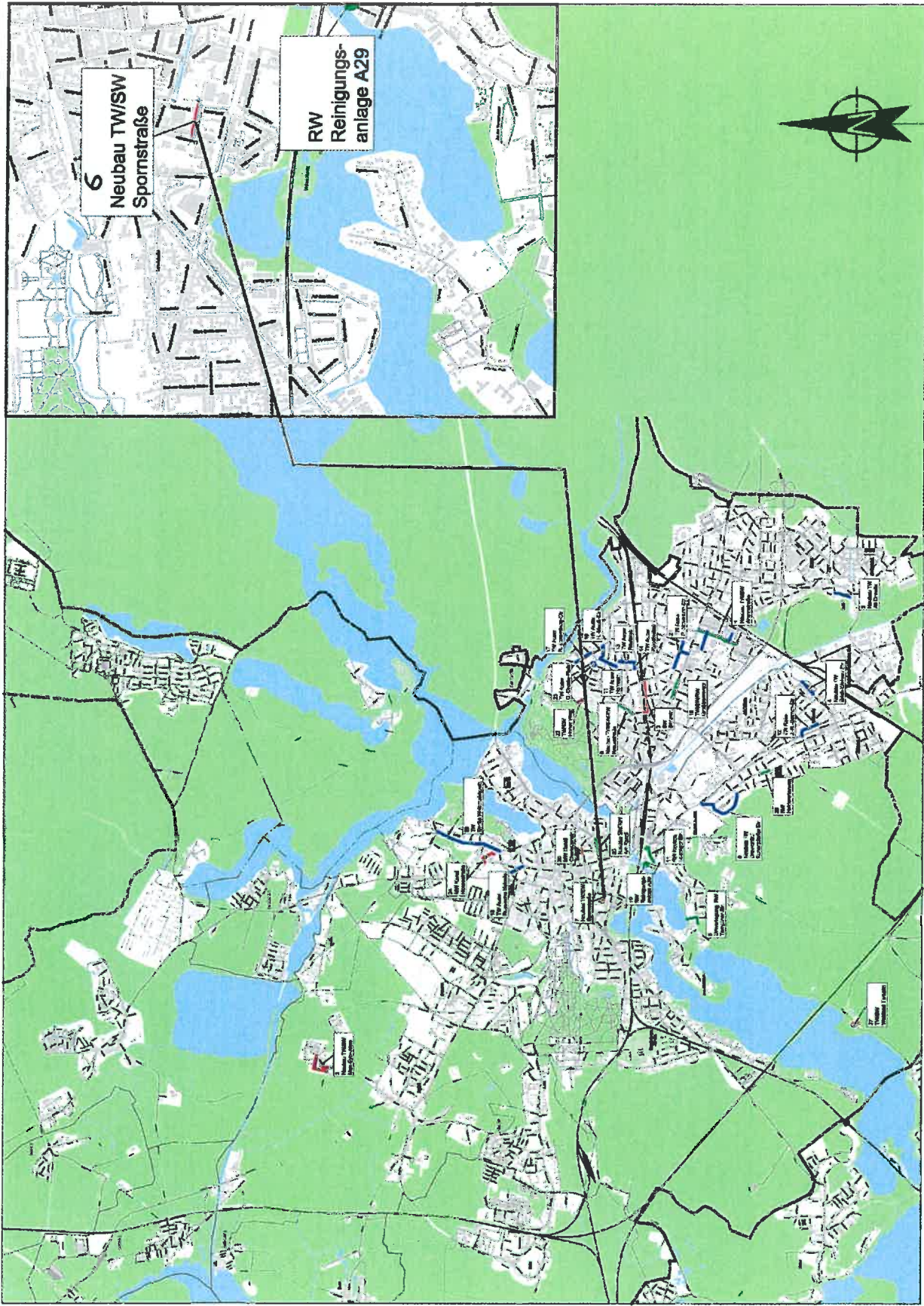
12.04.2017



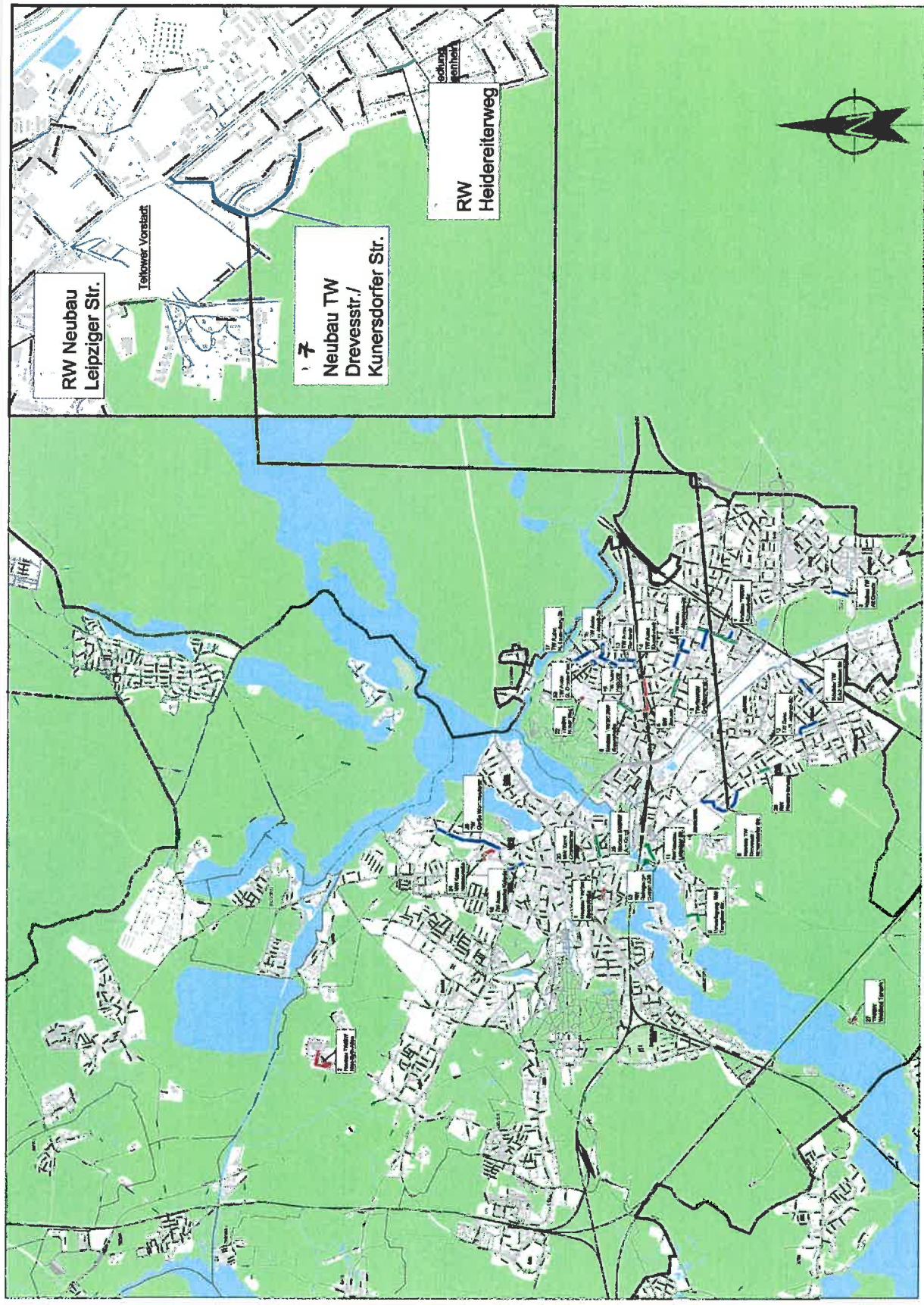
12.04.2017

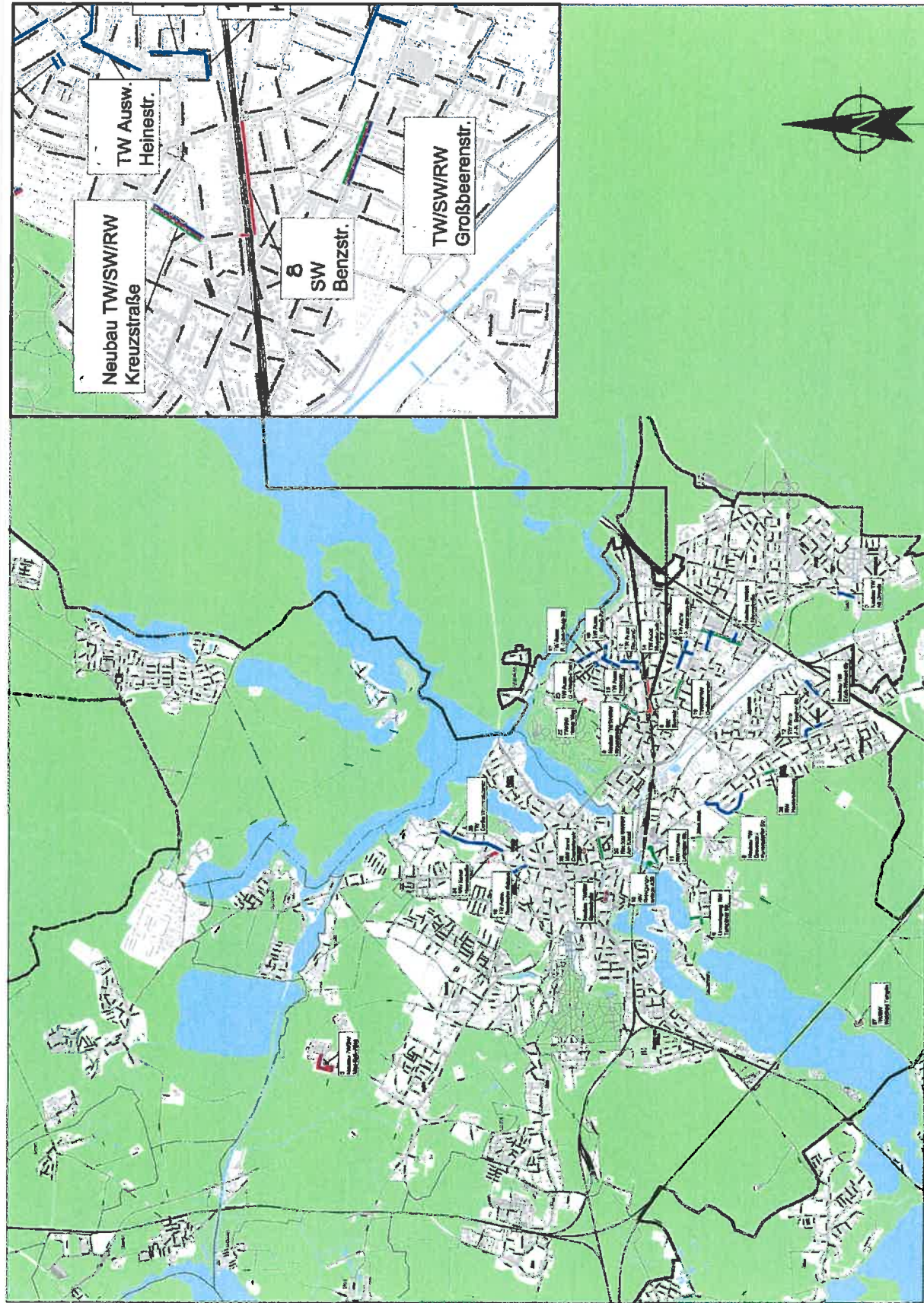


12.04.2017

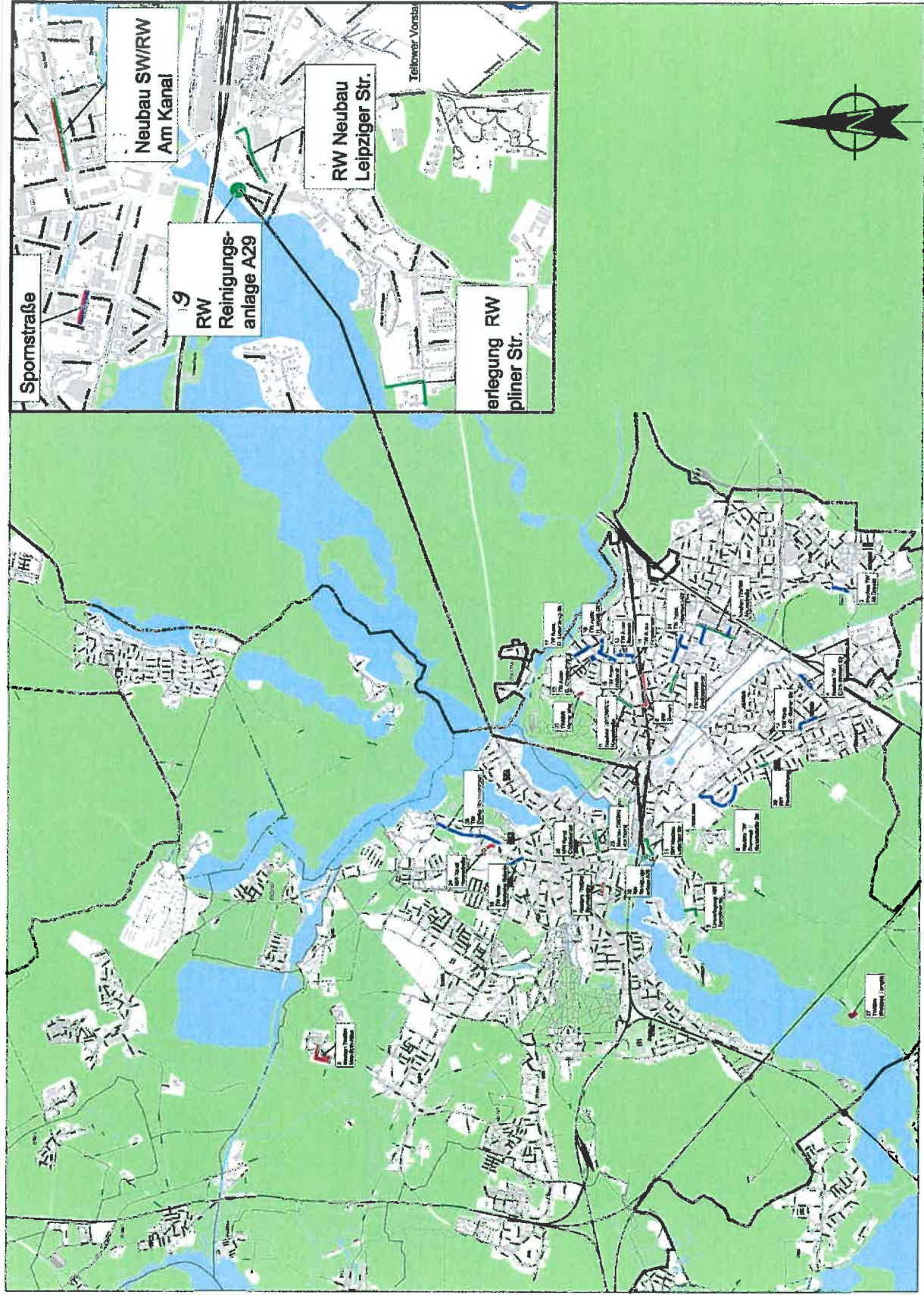


12.04.2017

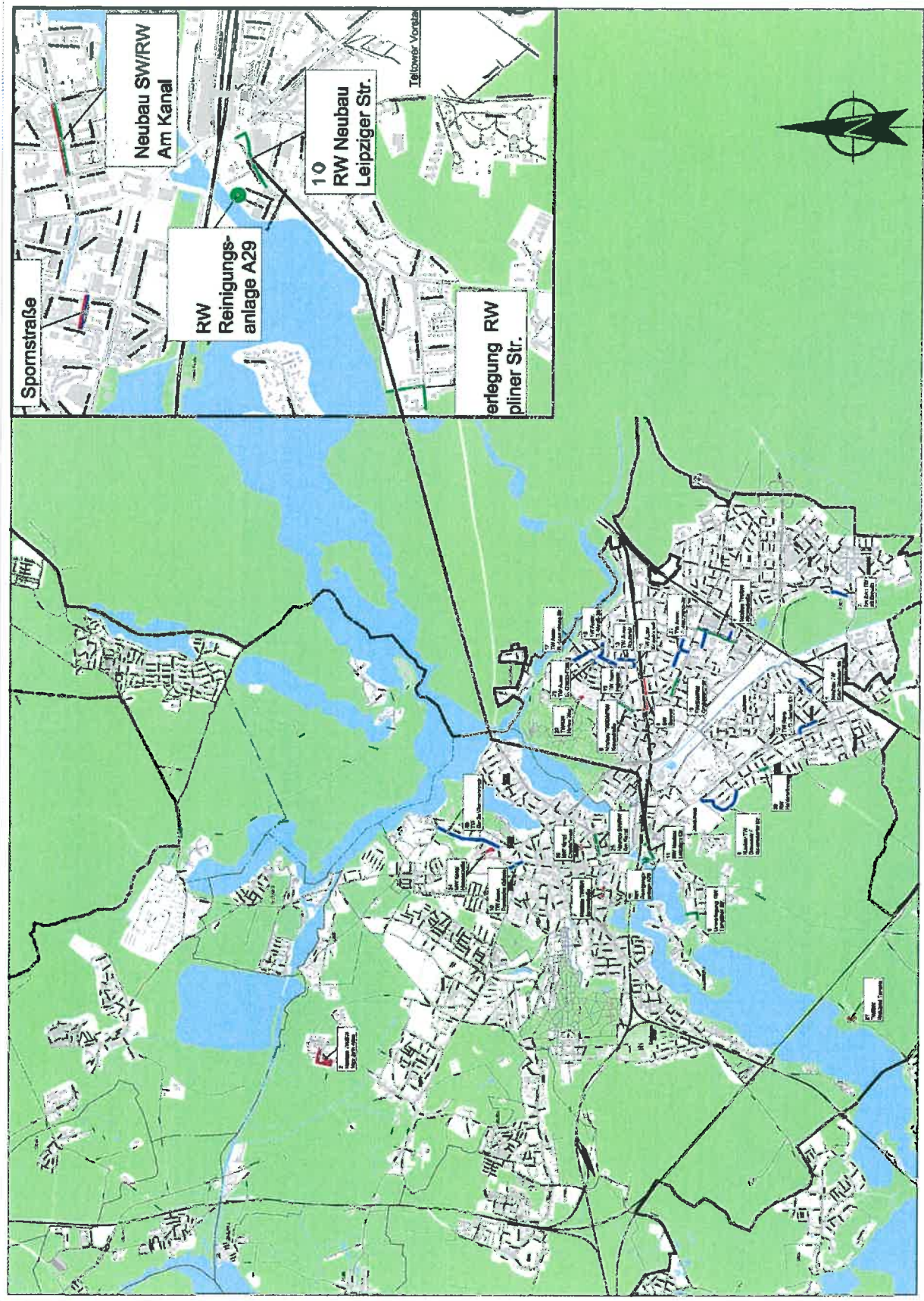




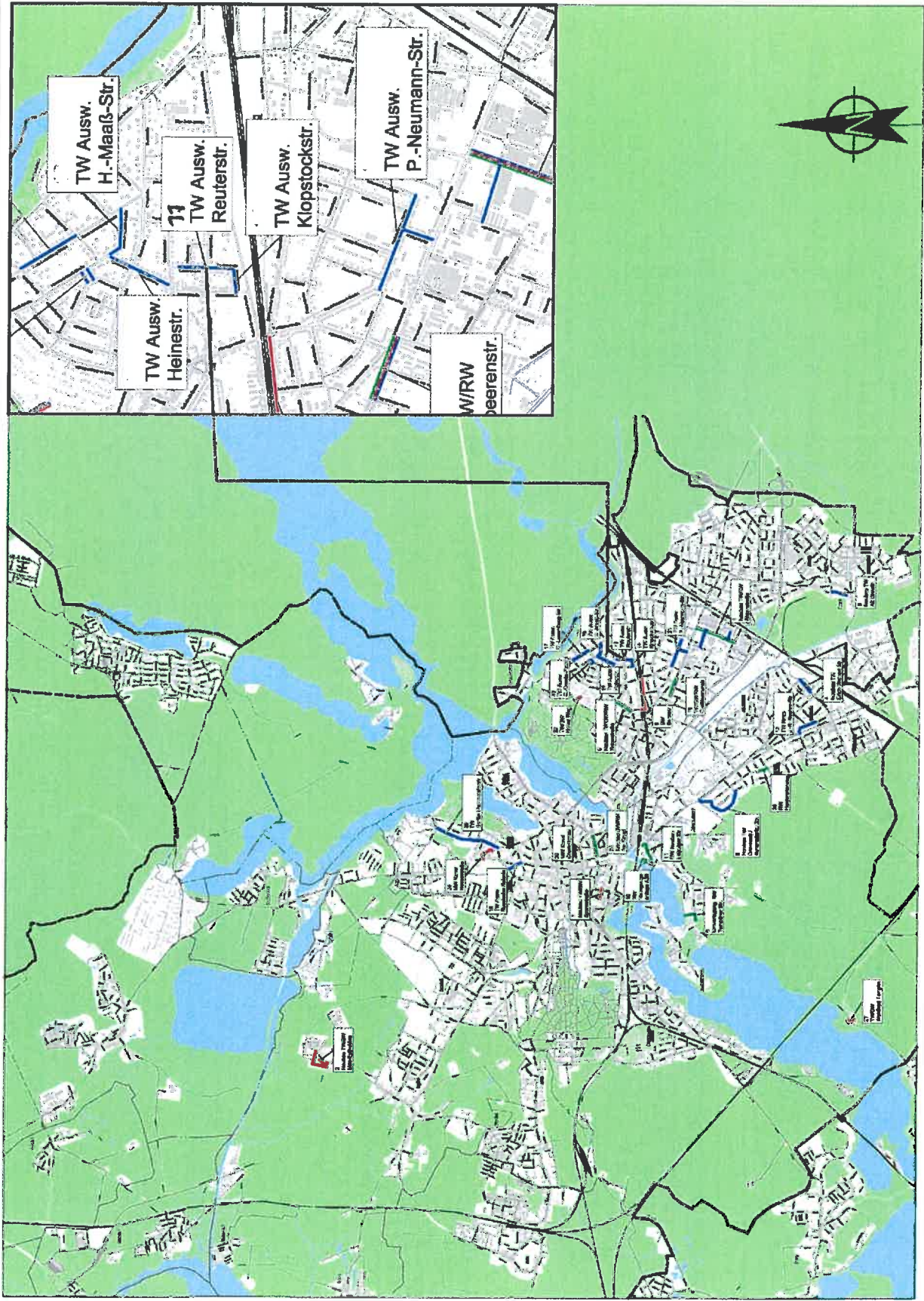
12.04.2017



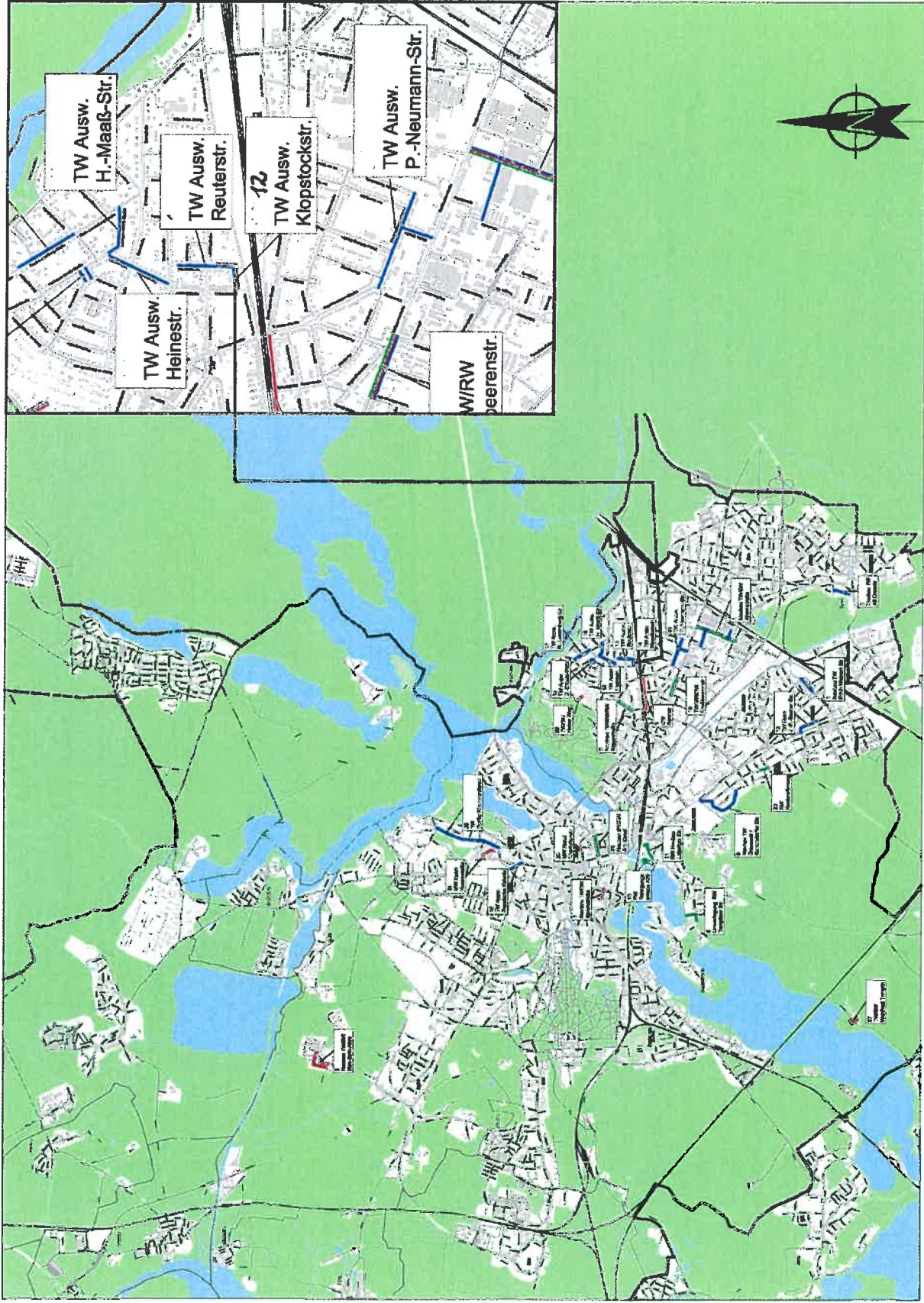
12.04.2017



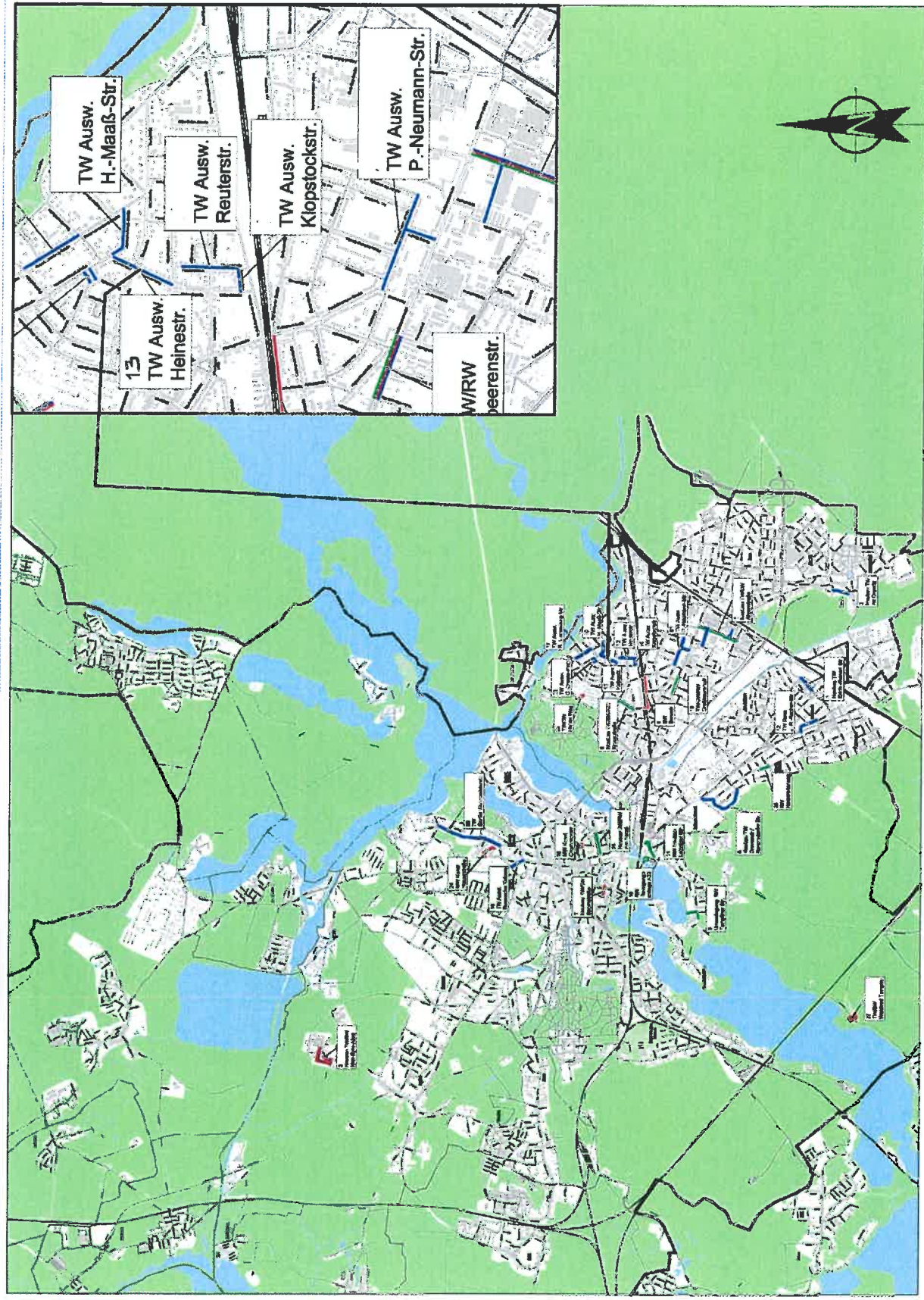


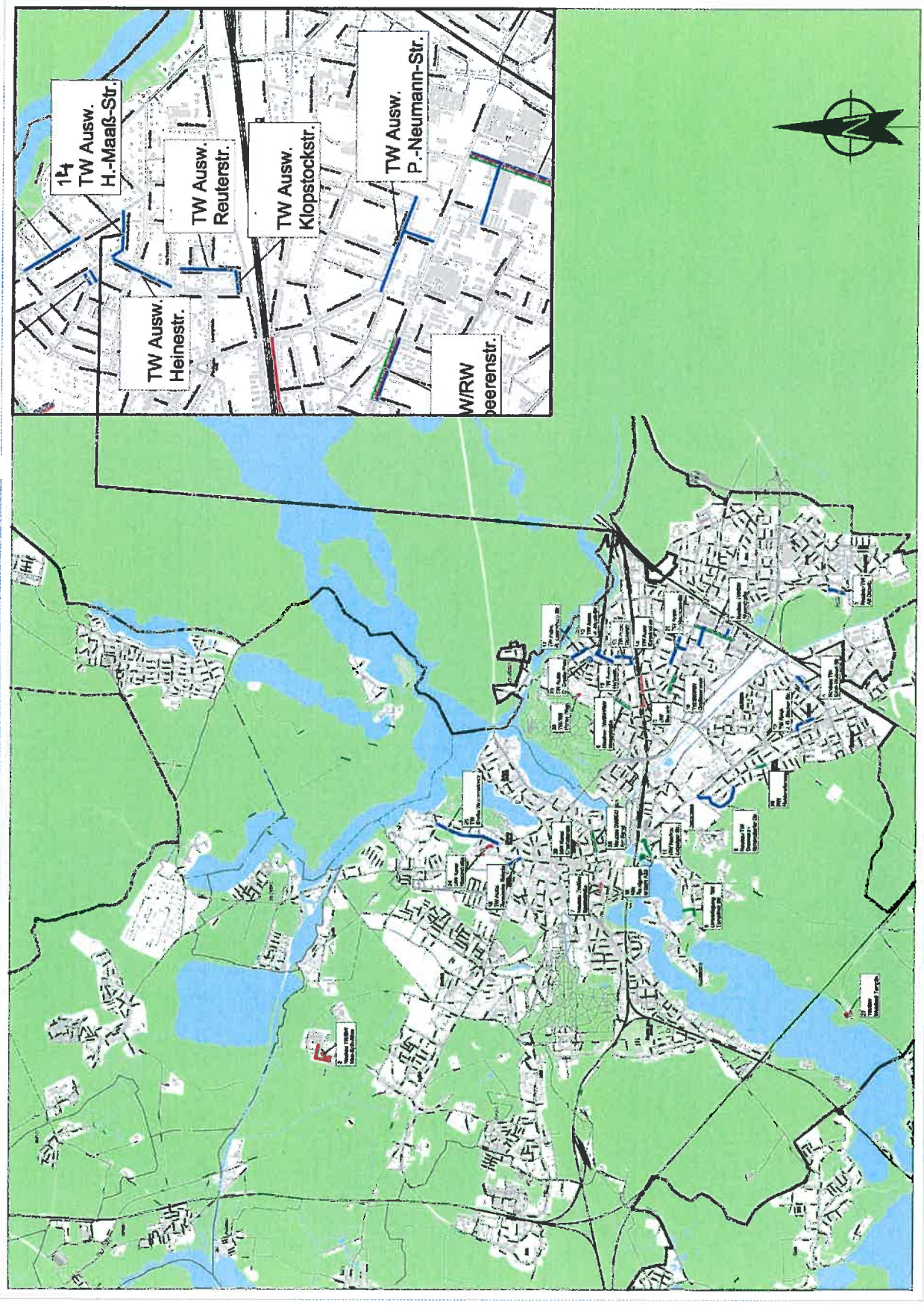


12.04.2017

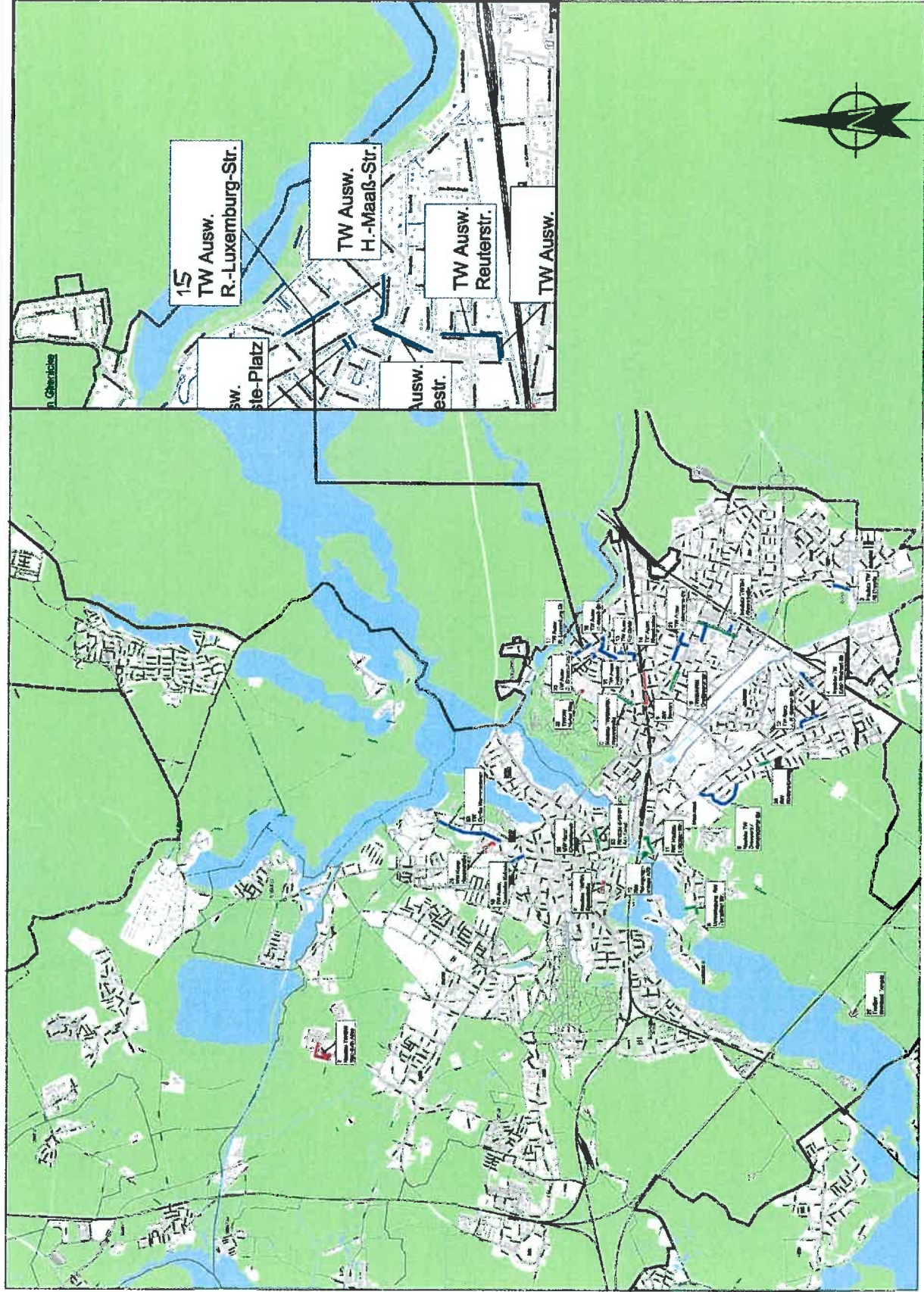


12.04.2017

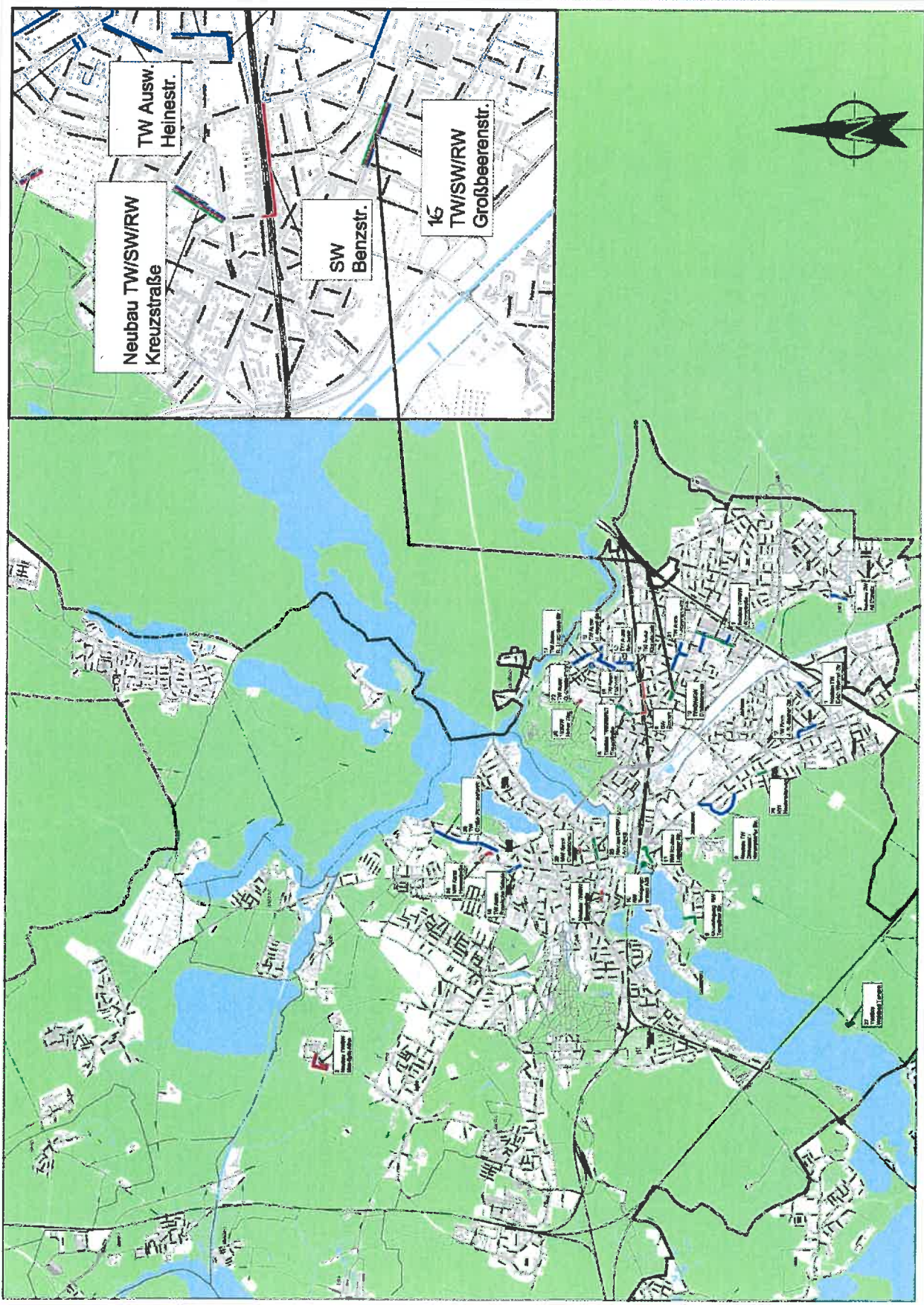




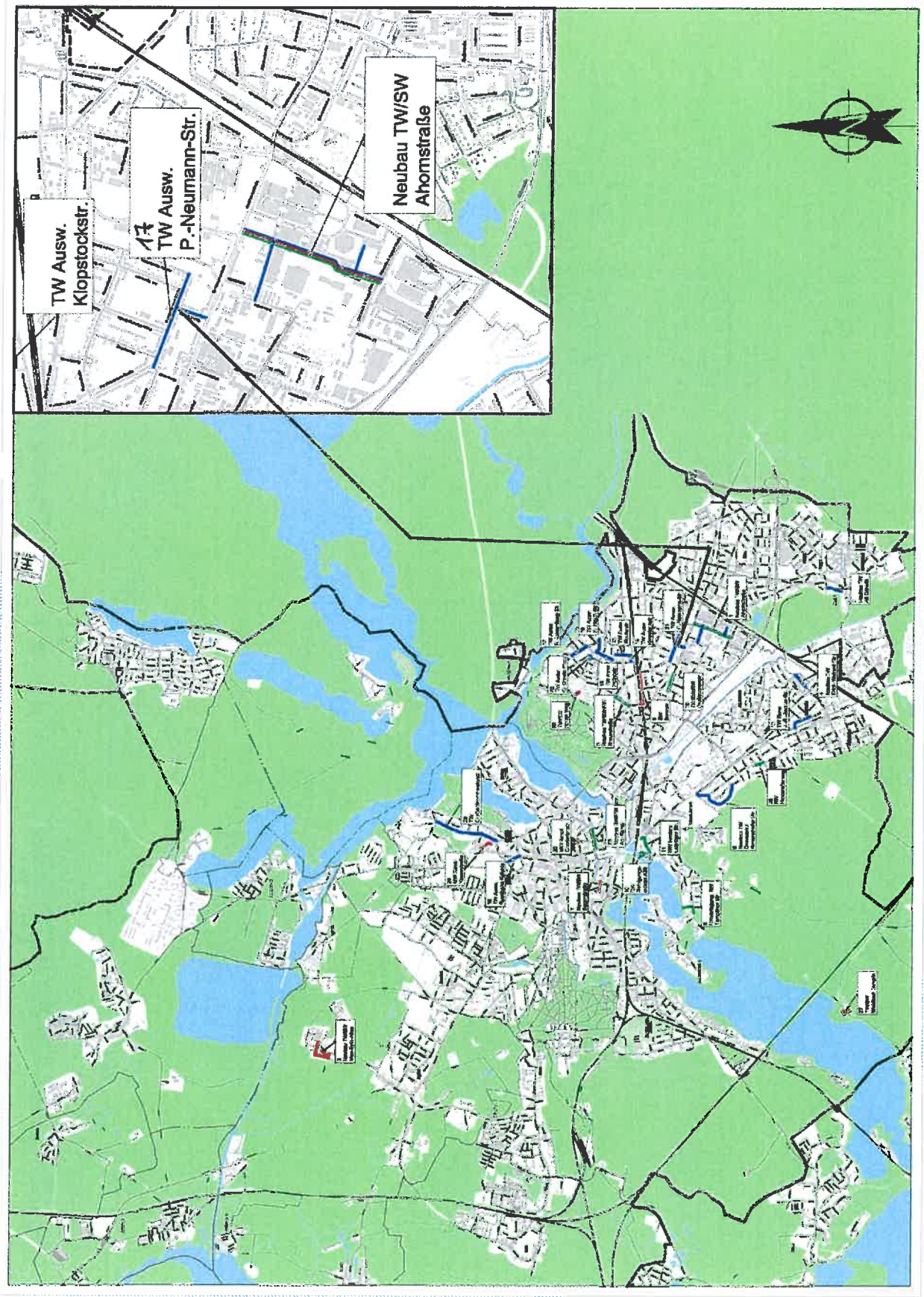
12.04.2017



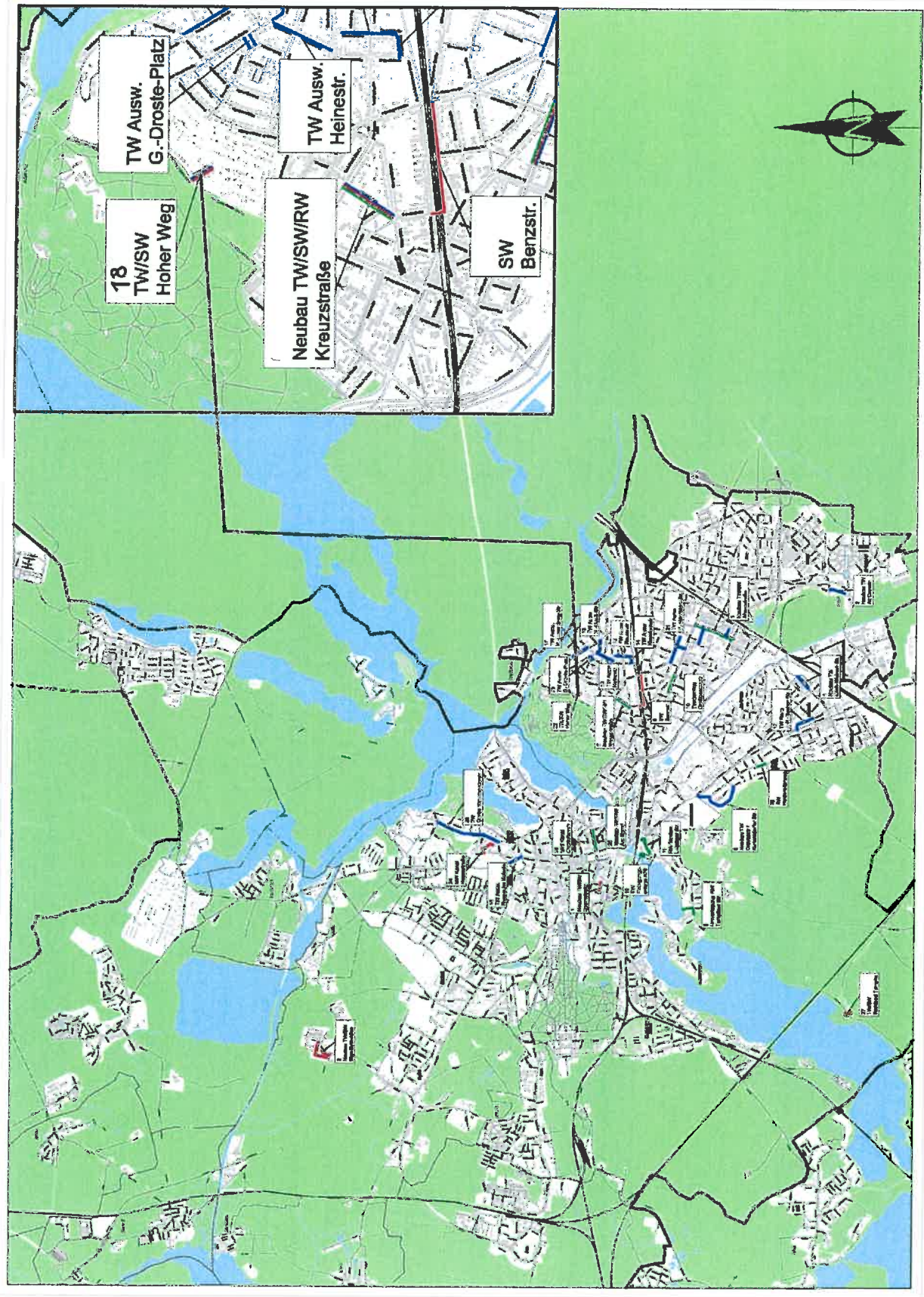
12.04.2017



12.04.2017

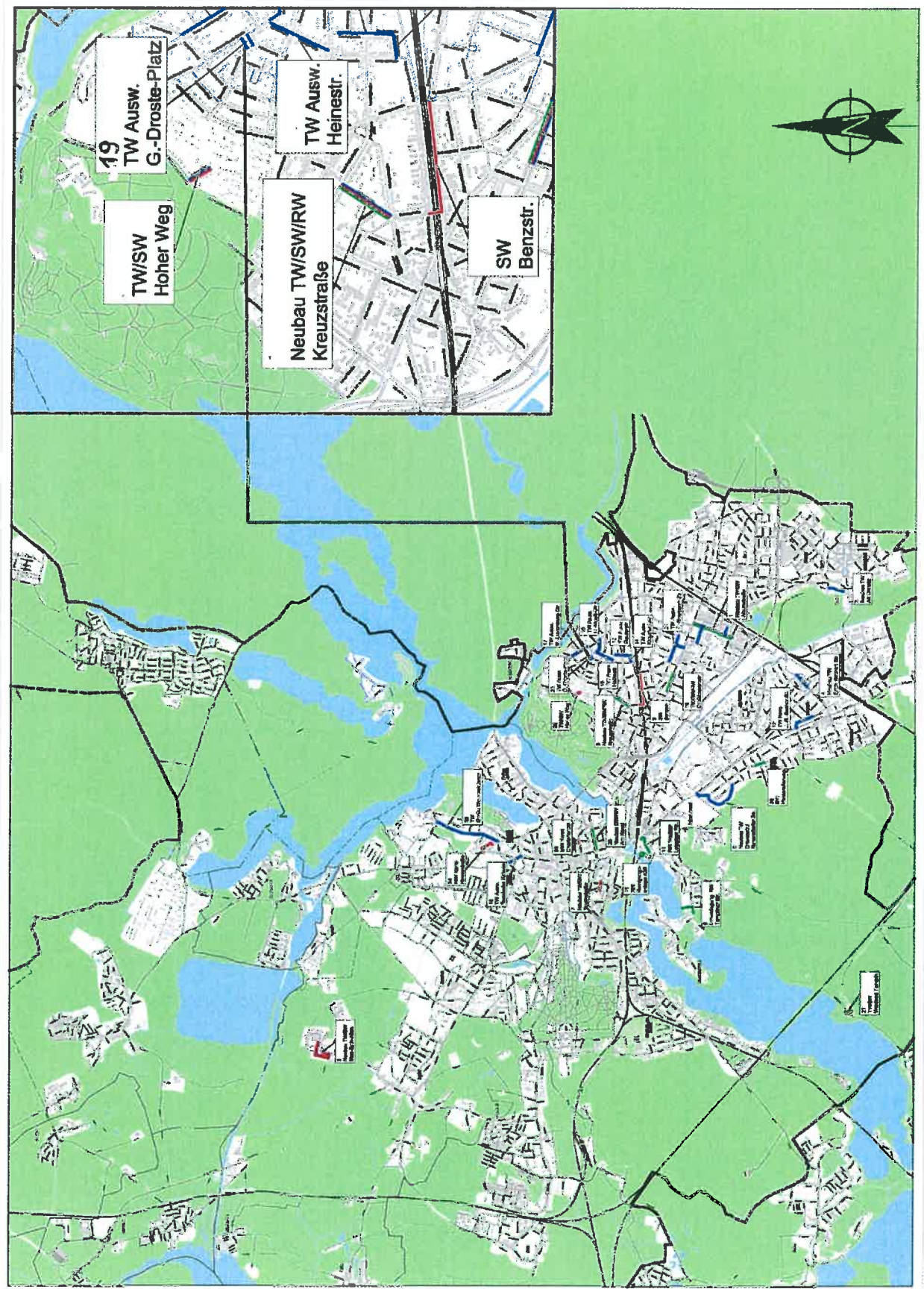


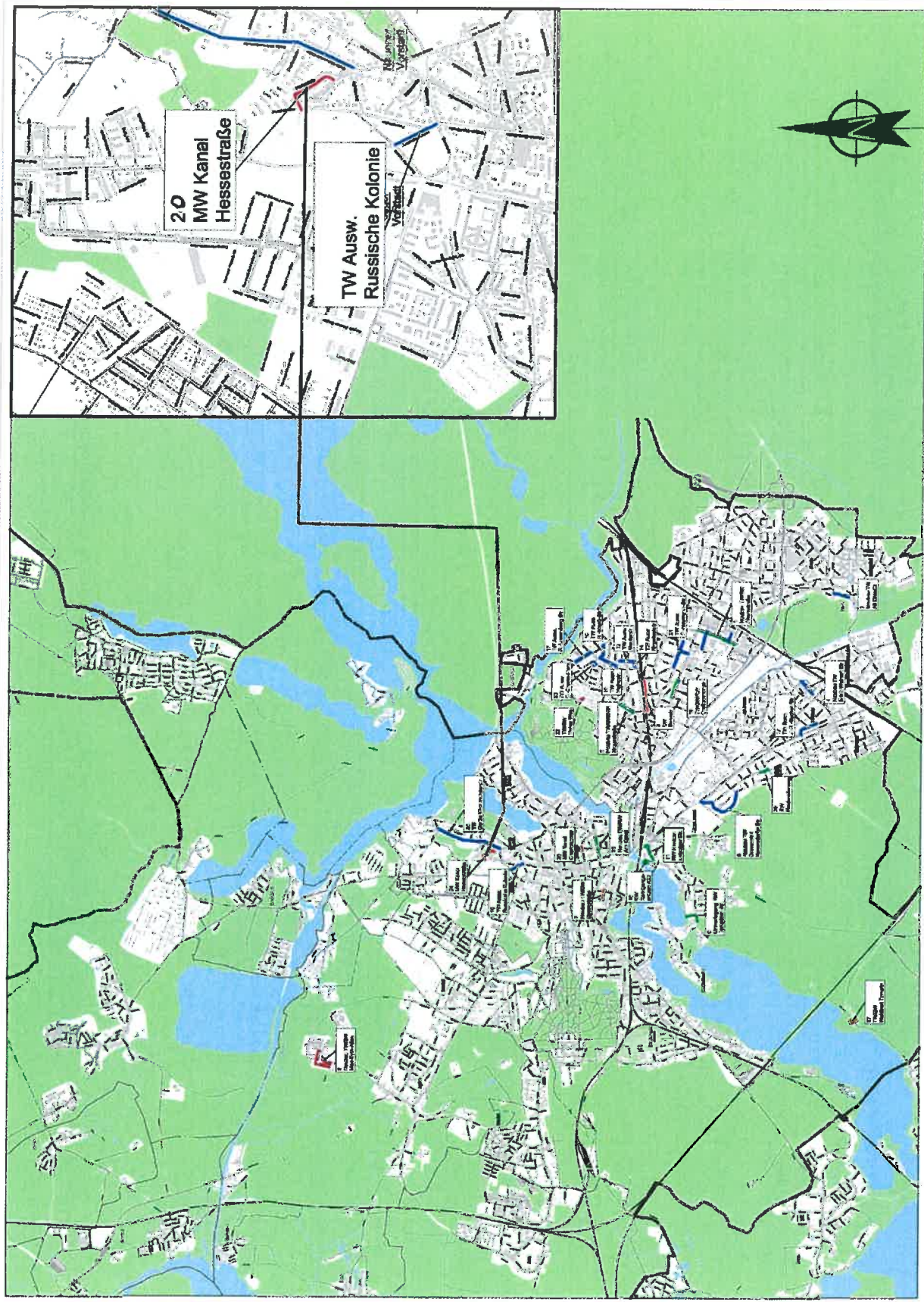
12.04.2017



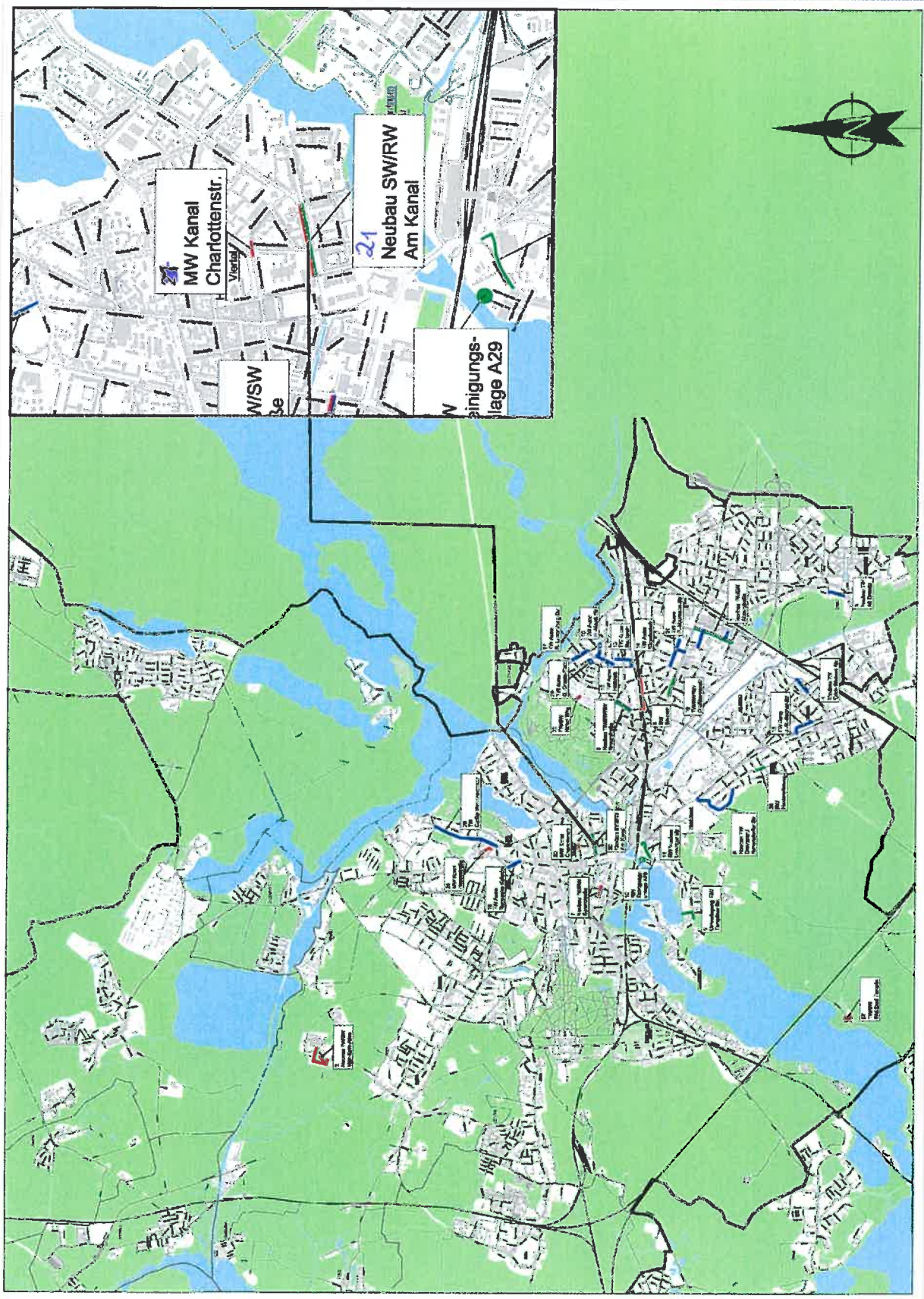
12.04.2017



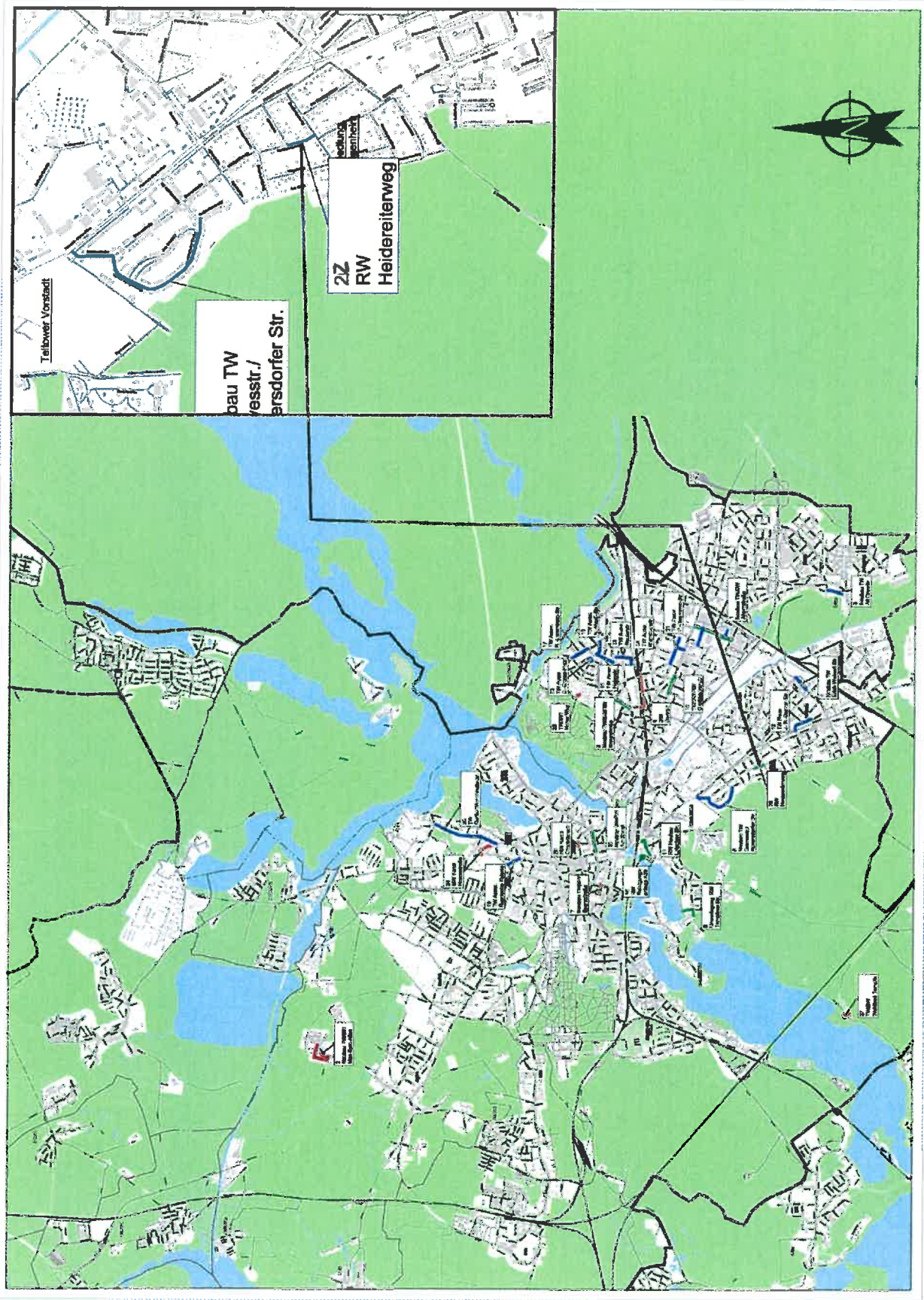




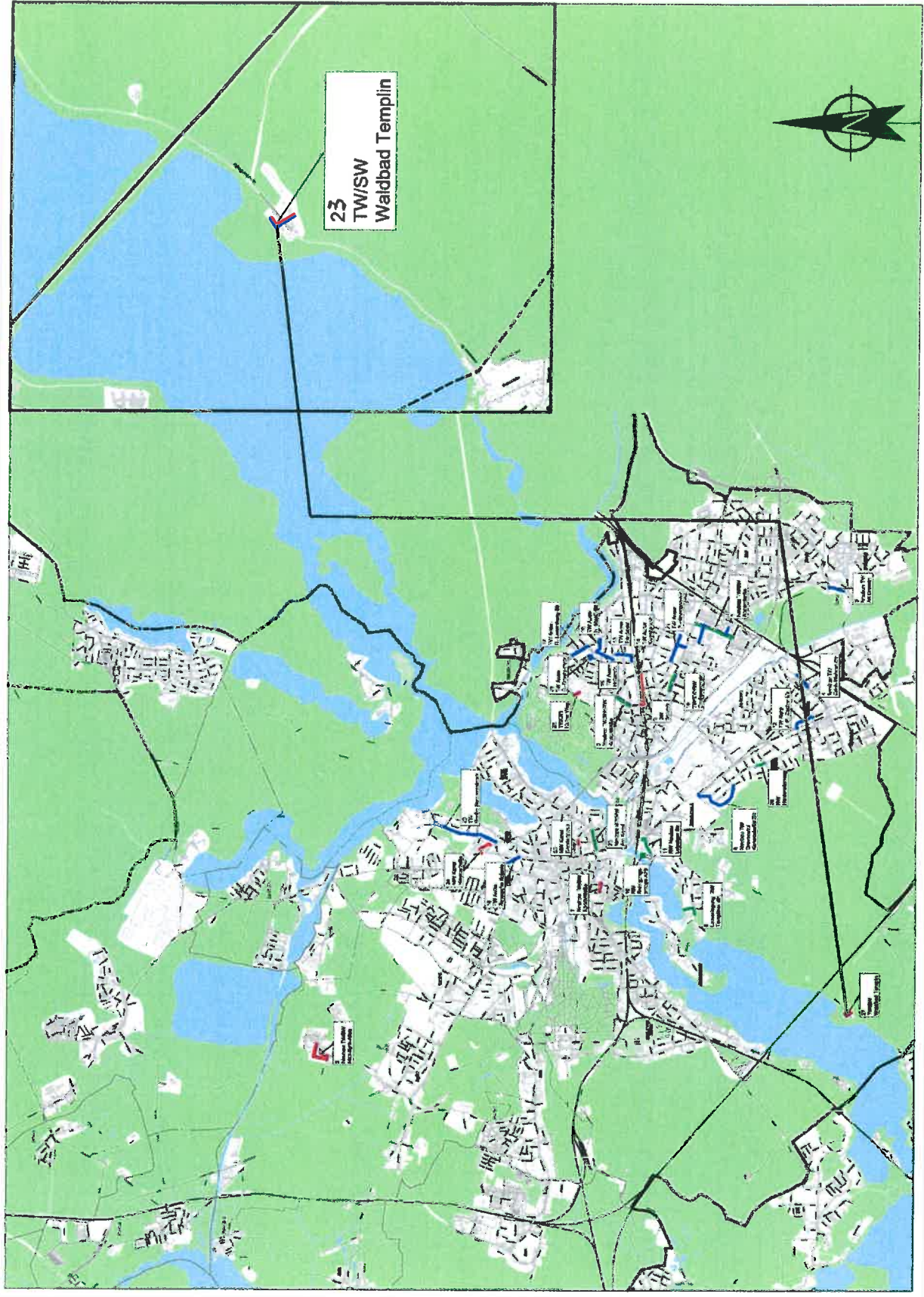
12.04.2017



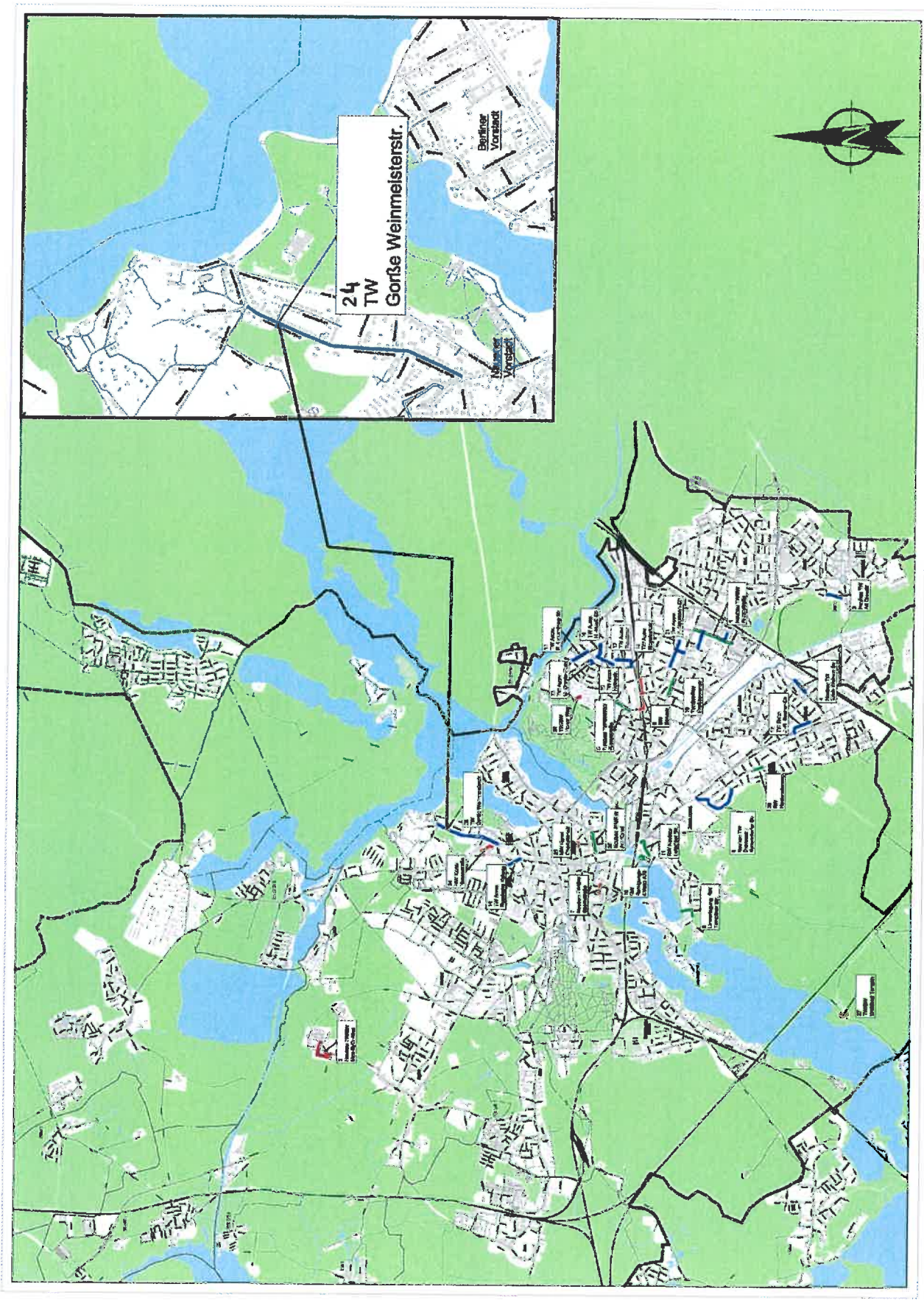
12.04.2017



12.04.2017



12.04.2017



12.04.2017