

Protokollauszug

aus der
48. öffentliche Sitzung des Ortsbeirates Golm
vom 16.03.2023

öffentlich

Top 8 Zwischenbericht zu den Planungen von Flüchtlingswohnungen im Ortsteil Golm

Zu diesem Tagesordnungspunkt begrüßt Frau Knier Herrn Jekel vom Fachbereich Wohnen, Arbeit und Integration, der anschließend anhand einer Power-Point Präsentation (dem Tagesordnungspunkt im Ratsinformationssystem als Anlage beigefügt) über den aktuellen Sachstand der Planungen (Kossätenweg/Eichenweg) informiert.

Im Anschluss an seinen Bericht beantwortet er, in einer sich anschließenden intensiven Diskussion, ausführlich die Fragen der Ortsbeiratsmitglieder sowie von Bürgerinnen und Bürgern u.a. zur Infrastruktur, zur Bauweise, zum zeitlichen Bauablauf und zu Kita/Schulen.

Aufgrund des weiteren Diskussionsbedarfes und noch ungeklärter Fragen informiert Herr Jekel über die geplante Informationsveranstaltung am 18. April 2023 auf dem Campus Golm der Universität Potsdam.

Der Ortsbeirat hat zudem die Bitte an Herrn Jekel geäußert, folgende Maßnahmen erneut zu prüfen:

1. Planung der Neubauten mit nur drei anstatt vier Geschossen
2. Baudichte am Standort Eichenweg
3. Fristverschiebung des Bauantrags (20.03.2023) für die Neubauten am Eichenweg
4. Einbeziehung nicht nur direkten Anwohnerschaft im Rahmen der Erschließung beider Gelände
5. Prüfung der Erschließung über den Kreisverkehr am Kossätenweg
6. Prüfung und Bericht über Lösungsvorschläge der notwendigen Infrastruktur im Bildungsbe-
reich am 18.04.2023

Frau Knier dankt für die erneute Berichtserstattung und bittet für die kommende Informationsveranstaltung auch den Fachbereich Bildung, Jugend und Sport zu berücksichtigen.

Sonderbauprogramm

Bauvorhaben zur Unterbringung von Geflüchteten in Golm

16.03.2023

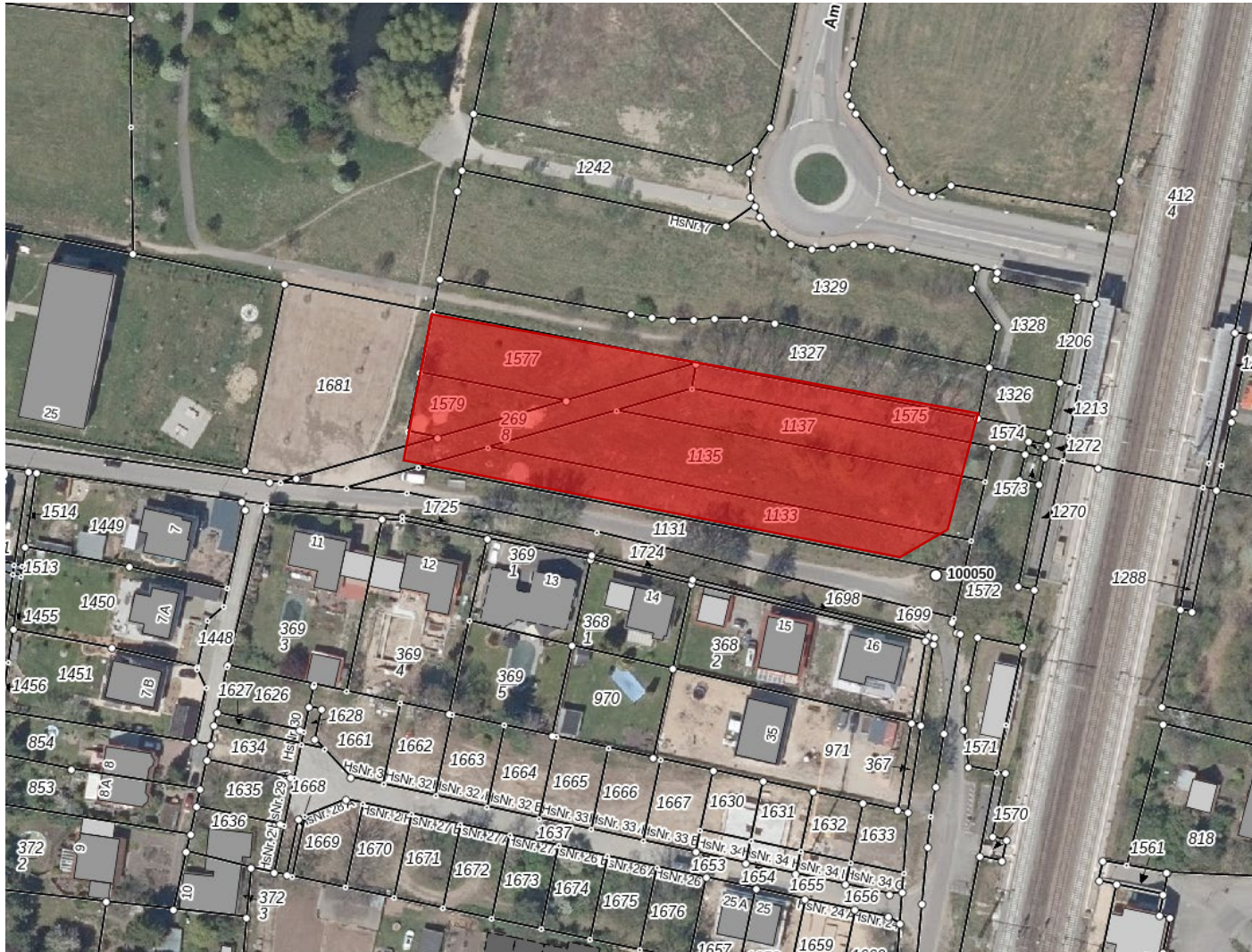
Sonderbauprogramm ProPotsdam



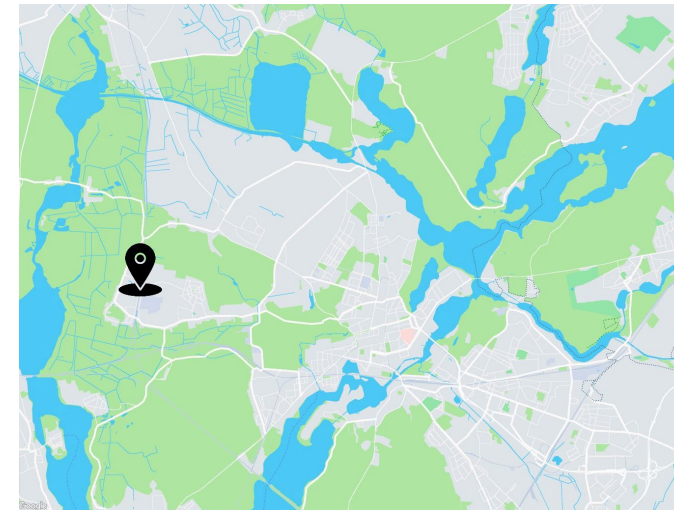
	Bauvorhaben	Anzahl WE in ca.
1	Am Stern, Gluckstraße	21
2	Am Stern, Patrizierweg	35
3	Golm, Kossätenweg	60-80
4	Golm, Eichenweg	79
5	Schlaatz, Wieselkiez	50
6	Am Stern, Ziolkowskistraße / Newtonstraße	65-110
7	Fahrland, Döberitzer Straße	45
8	Waldstadt, Saarmunder Straße	25

**An 8 Standorten könnten
rd. 450 WE
in Modulbauweise errichtet werden.**

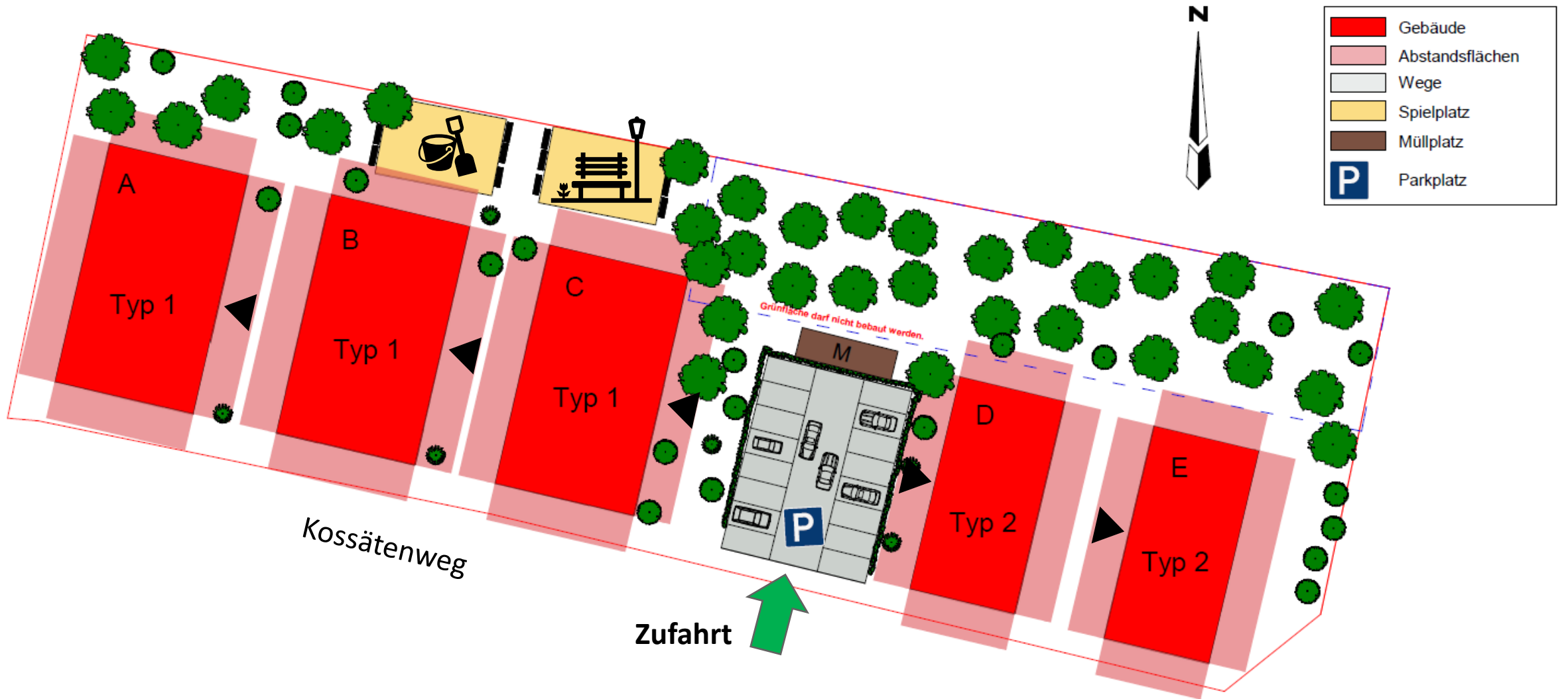
Golm, Kossätenweg – Lageplan und Eckdaten



Planungsrecht	§ 246(9) BauGB	
Geschosse	3	
Anzahl Wohneinheiten	72	180 NutzerInnen
1-Zimmer-Wohnung	42	
2-Zimmer-Wohnung	24	
3-Zimmer-Wohnung	6	
Bauantrag	06 /2023, geplant	

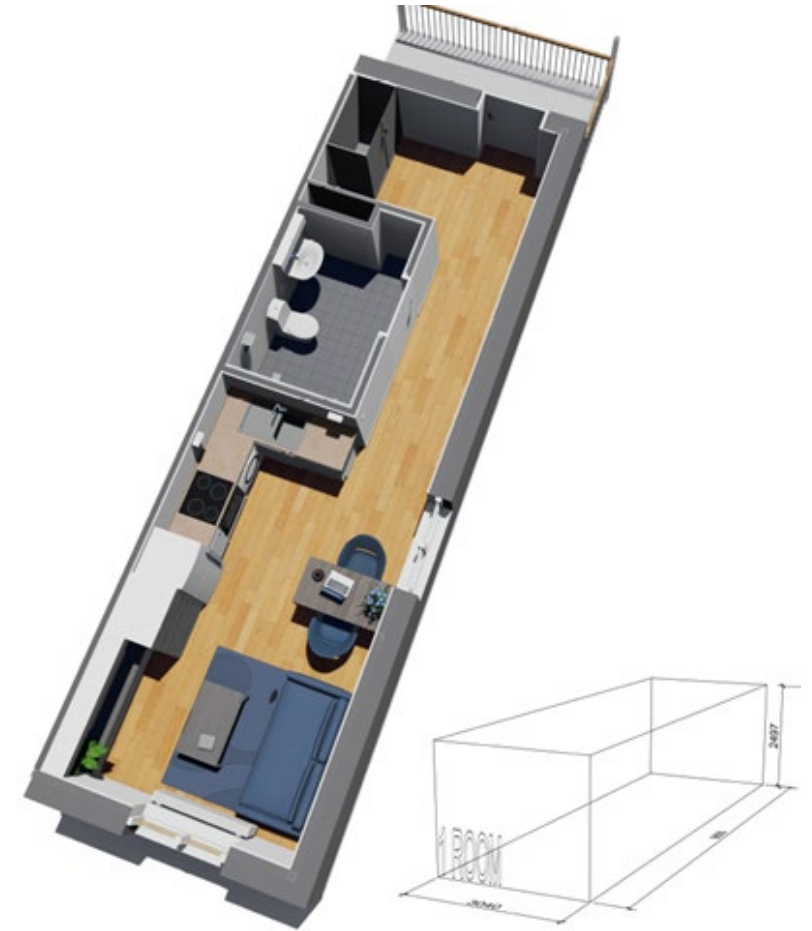
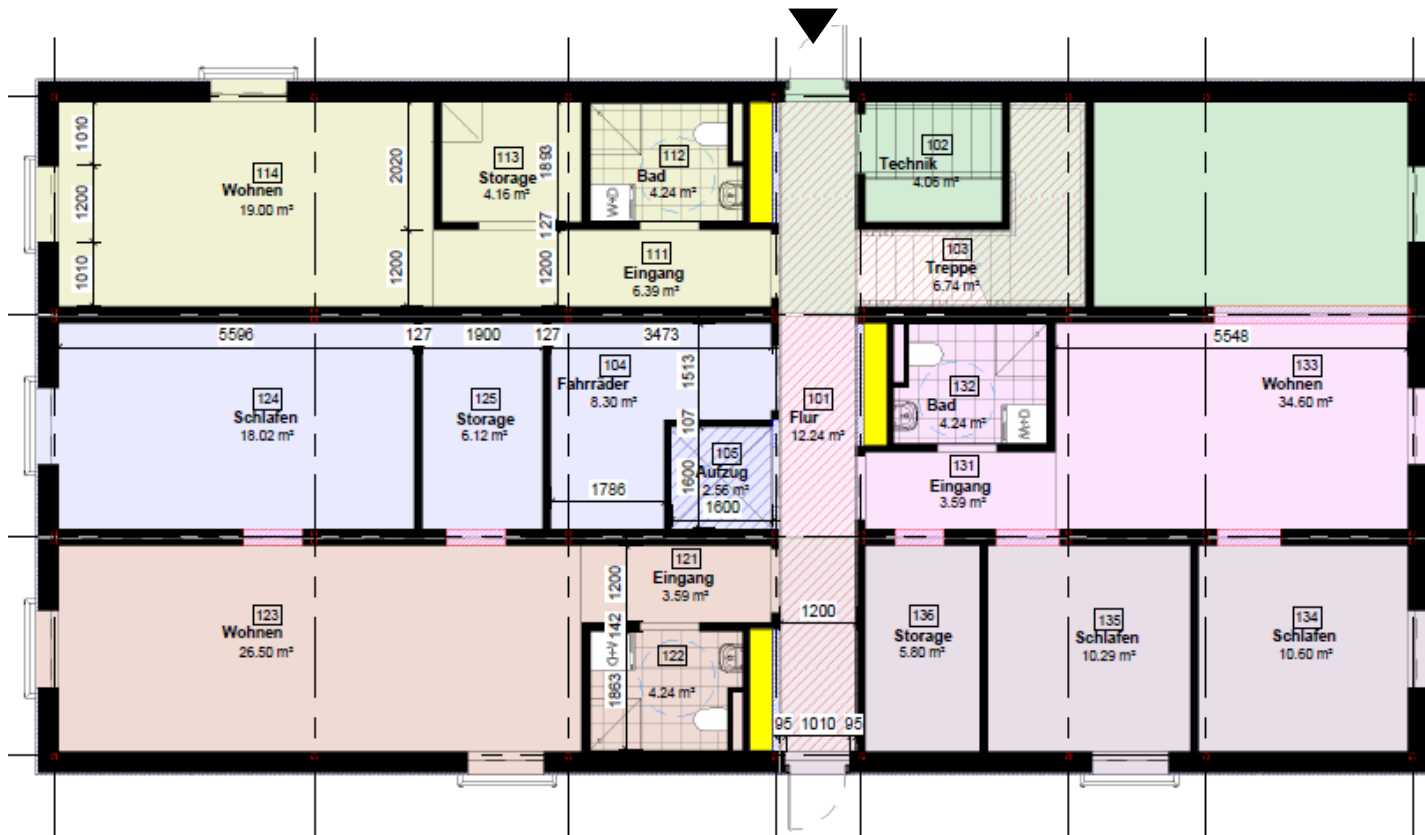


Golm, Kossätenweg



Golm, Kossätenweg

Gebäudetyp 2



Studie System im Bau

Golm, Kossätenweg



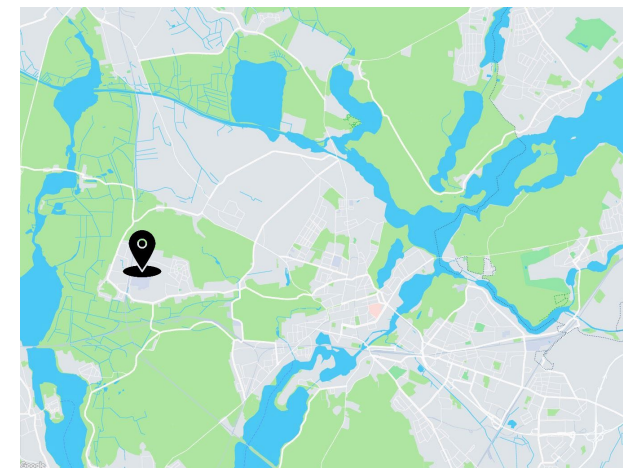
Bauzeit:
10/2023 – 08/2024

© Studie System im Bau

Golm, Eichenweg – Lageplan und Eckdaten



Planungsrecht	§ 246(9) BauGB	
Geschosse	3 - 4	
Wohneinheiten	79	302 NutzerInnen
1-Zimmer-Wohnung	13	
2-Zimmer-Wohnung	21	
3-Zimmer-Wohnung	20	
4-Zimmer-Wohnung	17	
5-Zimmer-Wohnung	8	
Bauantrag	20.03.2023	



Golm, Eichenweg - Lageplan



© Planung MaxBögl – MaxModul, GSAI

Serielles und modulares Bauen

Modulbauweise mit Betonmodulen

MaxBögl, MaxModul / Projektbeispiel



Serielles und modulares Bauen

Innenausstattung

MaxBögl, MaxModul / Projektbeispiel



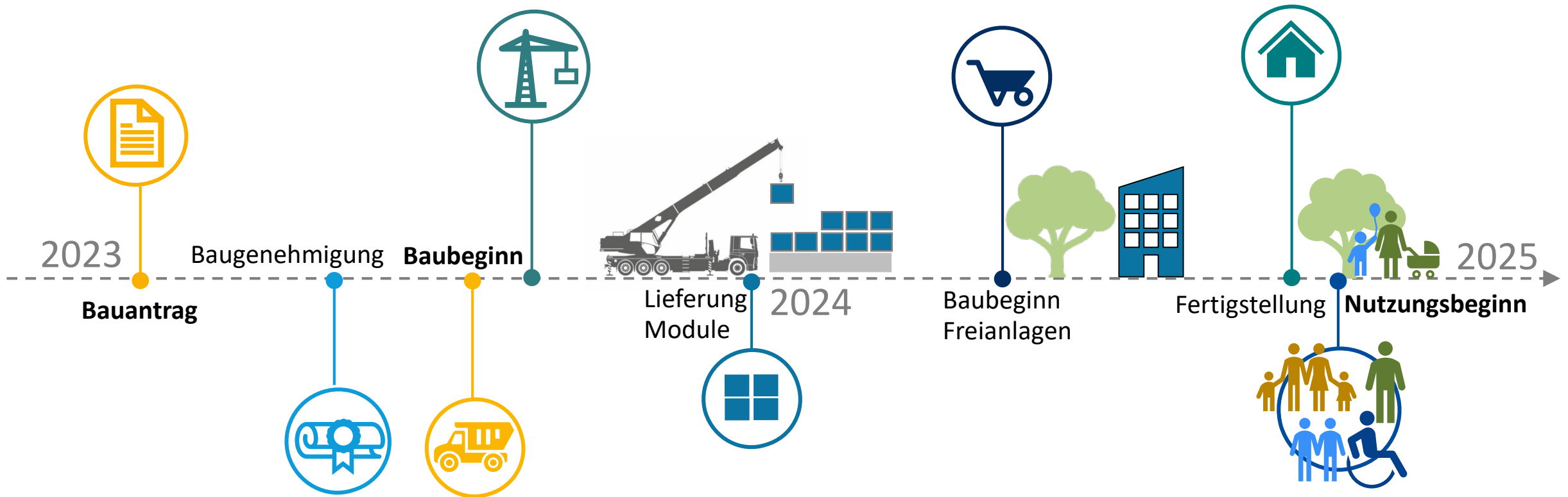
Golm, Eichenweg



© Visualisierung GSAI GmbH



Bauablauf - modulares Bauen



Bauzeit: 08/2023 – 10/2024



Vielen Dank!