



47. öffentliche Sitzung des Ortsbeirates Fahrland

Gremium: Ortsbeirat Fahrland
Sitzungstermin: Mittwoch, 26.09.2018, 19:00 Uhr
Ort, Raum: Klubraum der Freiwilligen Feuerwehr, Fahrland, Priesterstr. 13

Tagesordnung

Öffentlicher Teil

- 1 **Eröffnung der Sitzung**
- 2 **Feststellung der Anwesenheit sowie der ordnungsgemäßen Ladung/Entscheidung über eventuelle Einwendungen gegen die Niederschrift des öffentlichen Teils der Sitzung vom 29.08.2018/Feststellung der öffentlichen Tagesordnung**
- 3 **Bürgerfragen**
- 4 **Information zur Aufstellung einer Bücherzelle im Ortsteil**
- 5 **Überweisungen aus der Stadtverordnetenversammlung**
- 5.1 **Bedarfsplan für Kindertagesbetreuung der Landeshauptstadt Potsdam 2018/2019
18/SVV/0614** Oberbürgermeister, Fachbereich Kinder, Jugend und Familie
- 6 **Anträge des Ortsbeirates**
- 6.1 **Straßenbenennung im B-Plangebiet Am Friedhof
18/SVV/0667** Ortsvorsteher C. Wartenberg
- 6.2 **Antrag auf Gewährung einer Zuwendung; hier: Treffpunkt Fahrland e.V., Seniorenweihnachtsfeier des Ortsteils Fahrland 2018
18/SVV/0670** C. Wartenberg als Ortsvorsteher
- 7 **Informationen des Ortsvorstehers**



Landeshauptstadt
Potsdam

Der Oberbürgermeister

Beschlussvorlage

Drucksache Nr. (ggf. Nachtragsvermerk)

18/SVV/0614

Betreff:

öffentlich

Bedarfsplan für Kindertagesbetreuung der Landeshauptstadt Potsdam 2018/2019

Einreicher: Fachbereich Kinder, Jugend und Familie

Erstellungsdatum 21.08.2018

Eingang 922: 21.08.2018

Beratungsfolge:	Empfehlung	Entscheidung
Datum der Sitzung		
05.09.2018		X
Gremium		
Stadtverordnetenversammlung der Landeshauptstadt Potsdam		

Beschlussvorschlag: Die Stadtverordnetenversammlung möge beschließen:

Bedarfsplan für Kindertagesbetreuung der Landeshauptstadt Potsdam 2018/2019

- Gemäß den Planungsquoten (siehe Anlage), unter Berücksichtigung unvorhersehbarer Bedarfe, ergibt sich für Potsdamer Kinder ein voraussichtlicher Maximalbedarf i. H. v. **19.788 Kita-Plätzen** im Kita-Jahr 2018/2019 in der Landeshauptstadt Potsdam. Der Maximalbedarf unterteilt sich in 4.543 Plätze für Kinder von 0 bis unter 3 Jahren, 7.111 Plätze für Kinder von 3 Jahren bis zum Schuleintritt und 8.134 Plätze für Kinder im Grundschulalter.
- Gemäß der IST-Erfassung aller Einrichtungen können für das Kita-Jahr 2018/2019 insgesamt **18.638 Plätze** in der Landeshauptstadt Potsdam bereitgestellt werden. Diese unterteilen sich in 3.929 Plätze für Kinder von 0 bis unter 3 Jahren, 6.575 Plätze für Kinder von 3 Jahren bis zum Schuleintritt und 8.134 Plätze für Kinder im Grundschulalter. Dieses Platzangebot wird sichergestellt durch 123 Einrichtungen bei 48 freien Trägern, 8 Andere Kinderbetreuungsangebote (AKi), 7 pädagogisch begleiteten Eltern-Kind-Gruppen, eine Kurzzeitkinderbetreuung sowie ca. 95 Tagespflegepersonen analog der sozialräumlichen Aufschlüsselung im Kita-Bedarfsplan (siehe Anlage).
- Zur Sicherstellung der Umsetzung des gesetzlichen Auftrags gemäß § 80 SGB VIII ist das Plus von **1.150 Kita-Plätzen** dringend für die Befriedigung von unvorhersehbaren sowie von Bedarfen außerhalb des Kita-Jahreswechsels erforderlich.
- Um den kommunalen Herausforderungen Rechnung zu tragen und eine gemeinsame Zielsetzung zu entwickeln, ist im Zuge der aktuell in der Erarbeitung befindlichen Schulentwicklungsplanung eine integrierte Planung von Kita- und Schulbedarfen vorgesehen. Ziel ist es, ein strukturiertes und ressortübergreifendes mittel- und langfristiges Planwerk vorzulegen.

Berechnungstabelle Demografieprüfung:

Wirtschaftswachstum fördern, Arbeitsplatzangebot erhalten bzw. ausbauen Gewichtung: 30	Ein Klima von Toleranz und Offenheit in der Stadt fördern Gewichtung: 10	Gute Wohnbedingungen für junge Menschen und Familien ermöglichen Gewichtung: 20	Bedarfsgerechtes und qualitativ hochwertiges Betreuungs- und Bildungsangebot für Kinder u. Jugendl. anbieten Gewichtung: 20	Selbstbestimmtes Wohnen und Leben bis ins hohe Alter ermöglichen Gewichtung: 20	Wirkungsindex Demografie	Bewertung Demografie-relevanz
2	1	2	3	0	170	sehr große

Begründung:

Der örtliche Träger der öffentlichen Jugendhilfe hat die Aufgabe, die Kindertagesbetreuung nach den §§ 1, 12 Kita-Gesetz des Landes Brandenburg zu gewährleisten. Der örtliche Träger der öffentlichen Jugendhilfe hat im Benehmen mit den Trägern der freien Jugendhilfe einen Bedarfsplan aufzustellen und diesen rechtzeitig fortzuschreiben. Gemäß § 80 SGB VIII ist dabei Vorsorge zu treffen, dass auch unvorhergesehene Bedarfe befriedigt werden können.

Daher müssen ausreichend Plätze für eine bedarfsgerechte Versorgung geplant und zur Verfügung gestellt werden. Eine solche Fachplanung muss sich am Tag mit der höchsten Nachfrage orientieren. Der Umfang des dargestellten Maximalbedarfs entspricht dabei dem voraussichtlich höchsten Bedarf innerhalb des Kita-Jahres 2018/2019 inkl. unvorhersehbarer Bedarfe. Der Fachbereich Kinder, Jugend und Familie legt hiermit einen Kita-Bedarfsplan vor, der die Schaffung zusätzlich notwendiger Kapazitäten für eine bedarfsgerechte Versorgung fokussiert.

Quantitative Planungsgrundlagen für die Platzbedarfsermittlung sind:

- Fachplanungsprognose für das Jahr 2019
- Registerdatei Einwohnerwesen und Meldeangelegenheiten vom 01.03.2015 bis zum 01.06.2018
- die Anzahl der belegten Plätze vom 01.03.2015 bis zum 01.06.2018
- Schulentwicklungsplan 2014 bis 2020 (Fortschreibung der Schüler- und Hortzahlenentwicklung vom 23.03.2018)
- Einrichtungskonkrete Sachstandsmitteilungen der Kita-Träger zur Kapazität laut Betriebserlaubnis sowie zur Nutzungs- und Belegungsplanung

Um weiteren Bedarfen gerecht zu werden, sind folgende Faktoren bei der Berechnung des Gesamtbedarfs berücksichtigt worden:

- Asyl- und Flüchtlingsmigration
- Kita-Einrichtungen können nicht immer zu 100 % ausgelastet werden, aufgrund von:
 - o Sanierungen oder räumlichen Bedingungen
 - o Konzeptionellen Besonderheiten
 - o Vorhalten von Plätzen für Geschwisterkinder, etc.
- schnelleres Bevölkerungswachstum, als es derzeit prognostiziert wird
- Verschiebung der Altersstrukturen zu Lasten der Krippenplätze
- Rückstellungen vom Schulbesuch
- Anwahlverhalten der Eltern bei Grundschulen
- Erwerbsquote in Potsdam

Die im Folgenden dargestellten Planungsquoten berücksichtigen die eben genannten Faktoren, um eine bedarfsgerechte Kindertagesbetreuung in der Landeshauptstadt Potsdam zu gewährleisten. Innerhalb der Planungsquoten finden auch unterjährige Bedarfe Berücksichtigung:

Kinderkrippe (0 bis unter 3 Jahre):	75 %
Kindergarten (3 Jahre bis Schuleintritt):	103 %
Hort (Grundschulalter):	70 %

Die Herleitung der Planungsquoten ist in der Anlage Kita-Bedarfsplan 2018/2019 dargelegt.

Für das Kita-Jahr 2018/2019 sieht die aktuelle Beschlussvorlage die Bereitstellung von 18.638 Plätzen in der Landeshauptstadt Potsdam vor. Der Zuwachs an Kita-Plätzen im Vergleich zur Vorjahresplanung beträgt somit 284 Plätze und trägt gemeinsam mit der Ausbauplanung ab dem Kita-

Jahr 2019/2020 der demografischen Entwicklung sowie dem Mehrbedarf an Kindertagesbetreuungsplätzen Rechnung.

In der vorgelegten Kita-Bedarfsplanung 2018/2019 werden neben den Plätzen, die gemäß Planung zur Verfügung stehen, auch die Platzkapazitäten dargestellt, die theoretisch für eine bedarfsgerechte Kindertagesbetreuung, inklusive unvorhersehbarer Bedarfe, in der Landeshauptstadt Potsdam maximal erforderlich wären. Es lässt sich aus den Planungszahlen nicht 1:1 der finanzielle Bedarf ermitteln, da:

- die Kita-Bedarfsplanung zukünftige Bedarfe und dementsprechend vorzuhaltende Platzkapazitäten darstellt,
- die Kita-Bedarfsplanung auch geplante Erweiterungen und Neubauten darstellt, deren Eröffnungstermin und volle Auslastung im Kita-Jahr 2018/2019 durch verschiedenste Gründe variiert,
- die Kita-Bedarfsplanung gemäß § 80 SGB VIII auch unvorhersehbare Bedarfe berücksichtigen muss, die ggf. später nicht zu finanzieren sind,
- innerhalb eines Kita-Jahres aufgrund von Sanierungen, räumlichen Bedingungen, konzeptionellen Besonderheiten, Vorhalten von Plätzen für Geschwisterkinder und weiteren Faktoren nicht alle Plätze zur Verfügung stehen, die rein rechnerisch und gemäß Planung vorhanden sind.

Die Planung der finanziellen Mittel wird im Rahmen der Haushaltsplanung 2020 ff. angepasst und basiert im Gegensatz zur Kita-Bedarfsplanung auf der durchschnittlichen Belegung des Vorjahres und nicht auf den für den Bedarfsplan errechneten Planungsquoten. Aktuell wird gemäß der beschlossenen Haushaltssatzung für den Doppelhaushalt 2018/2019 die durchschnittliche Belegung der zurückliegenden Kita-Jahre inkl. einer Trendbetrachtung herangezogen. Da sich die Finanzplanung an den bisherigen Durchschnittswerten der zurückliegenden Kita-Jahre orientiert, entstehen Abweichungen zur Kita-Bedarfsplanung.

Die tatsächlich zu finanzierenden Plätze im Rahmen des laufenden Kita-Betriebs sind nach den landesrechtlichen Vorgaben nur die auch tatsächlich belegten Plätze. Da die entsprechenden Belegungszahlen noch nicht bekannt sind, werden in der Kita-Bedarfsplanung auch Plätze dargestellt, die ggf. später nicht zu finanzieren sind. Dies wurde in der aktuellen Haushaltsplanung 2018 ff. berücksichtigt.

Die Entwicklung der tatsächlich belegten Plätze und die finanziellen Bedarfe zur Gewährleistung der Bereitstellung dieser Plätze werden im Rahmen des Berichtswesens kontinuierlich überwacht und ermittelt. Sollte es finanzielle Abweichungen auf Grund einer andersartigen als der geplanten Belegung geben, wird der Fachbereich Kinder, Jugend und Familie rechtzeitig darüber informieren.

Somit stellen die Planungsansätze gemäß Haushaltssatzung auch die zur Umsetzung der Kita-Bedarfsplanung benötigten Mittel dar. Eine Neuermittlung unter Berücksichtigung avisierten gesetzlicher Änderungen (z.B. Anpassung Betreuungsschlüssel und Leitungsanteil durch das Land Brandenburg) erfolgt im Zuge der gesetzlichen Änderungen und wird nach Feststehen diesbezüglicher Auswirkungen, spätestens jedoch mit der jeweiligen Haushaltsplanung dargestellt.

Um eine gesamtstädtische Planung weiter voranzubringen, ist die Umsetzung eines städtischen Planungsbüros geplant. In dieser strategisch ausgerichteten ressortübergreifenden Organisationseinheit sollen integrierte gebietsbezogene Handlungskonzepte mit Hilfe der Fachplanungen (Kita, Schule...) erstellt werden.



**Bedarfsplan für
Kindertagesbetreuung der
Landeshauptstadt Potsdam
2018/2019**



**Bedarfsplan für
Kindertagesbetreuung der
Landeshauptstadt Potsdam
2018/2019**

Impressum

Herausgeber:

Landeshauptstadt Potsdam
Der Oberbürgermeister

Geschäftsbereich Soziales, Jugend, Gesundheit und Ordnung
Fachbereich Kinder, Jugend und Familie
Bereich Kindertagesbetreuung
Ansprechpartner: Kerstin Elsaßer, Mathias Wernicke

Friedrich-Ebert-Straße 79/81
14469 Potsdam

www.potsdam.de/kita

Text und Bearbeitung:

Bereich Kindertagesbetreuung
Mathias Wernicke

Fotos:

©Graham_Oliver- stock.adobe.com
©lvankao- stock.adobe.com
Landeshauptstadt Potsdam /Ulf Böttcher

Stand: Juli 2018

Nachdruck, auch auszugsweise, nur mit Quellenangabe gestattet.

Inhalt

Abkürzungsverzeichnis	1
Abbildungen und Tabellen	1
1. Einleitung	3
1.1 Grundlagen	3
1.2 Bedarfserfüllende Angebote	5
2. Grunddaten	6
2.1 Fachplanungsprognose und Belegung durch Kinder aus anderen Gemeinden	6
2.2 Planungsquoten und Bedarfsermittlung	6
2.3 Finanzierungsbedarf	11
3. Kita-Bedarfsplan 2018/2019	16
3.1 Kriterien und Anforderungen für alle Kindertagesstätten im Bedarfsplan der Landeshauptstadt Potsdam	16
3.2 Einrichtungen in der Bedarfsplanung	17
3.2.1 Sozialraum I	19
3.2.2 Sozialraum II	22
3.2.3 Sozialraum III	26
3.2.4 Sozialraum IV	31
3.2.5 Sozialraum V	35
3.2.6 Sozialraum VI	38
3.3 Überblick Platzangebot insgesamt	42
4. Planung von zusätzlichen Plätzen ab dem Kita-Jahr 2019/2020	43

Abkürzungsverzeichnis

Aki	Andere Betreuung für Kinder im Grundschulalter
BE	Betriebserlaubnis
BF	Bornstedter Feld
EKG	Eltern-Kind-Gruppe
GS	Grundschule
i. d. R.	in der Regel
k. A.	keine Angabe
lfd. Nr.	laufende Nummer
KiGa	Kindergarten
Kita	Kindertagesstätte
KitaG	Kindertagesstättengesetz des Landes Brandenburg
LHP	Landeshauptstadt Potsdam
MBJS	Ministerium für Bildung, Jugend und Sport (Land Brandenburg)
N. N.	Nomen nominandum (lateinisch für noch zu nennender Name)
Q	Quartal
SGB	Sozialgesetzbuch
SR	Sozialraum
SVV	Stadtverordnetenversammlung
U3	unter 3-Jährige

Abbildungen und Tabellen

Abbildung 1:	Übersichtskarte Sozialraum I	19
Abbildung 2:	Übersichtskarte Sozialraum II	22
Abbildung 3:	Übersichtskarte Sozialraum III	26
Abbildung 4:	Übersichtskarte Sozialraum IV	31
Abbildung 5:	Übersichtskarte Sozialraum V	35
Abbildung 6:	Übersichtskarte Sozialraum VI	38
Tabelle 1:	Fachplanungsprognose 2018/2019 (Bereich Kindertagesbetreuung der Landeshauptstadt Potsdam)	6
Tabelle 2:	Durchschnittliche Belegung 2016/2017 (Fachbereich Kinder, Jugend und Familie der Landeshauptstadt Potsdam)	7
Tabelle 3:	Planungsquoten für den Kita-Bedarfsplan 2018/2019 (Fachbereich Kinder, Jugend und Familie der Landeshauptstadt Potsdam)	10
Tabelle 4:	Maximalbedarf Kinderkrippe für den Kita-Bedarfsplan 2018/2019 (Fachbereich Kinder, Jugend und Familie der Landeshauptstadt Potsdam)	10
Tabelle 5:	Maximalbedarf Kindergarten für den Kita-Bedarfsplan 2018/2019 (Fachbereich Kinder, Jugend und Familie der Landeshauptstadt Potsdam)	10
Tabelle 6:	Platzbedarf Hort für den Kita-Bedarfsplan 2018/2019 (Fachbereich Kinder, Jugend und Familie der Landeshauptstadt Potsdam)	10

Tabelle 7:	Platzbedarf für Potsdamer aller Altersgruppen in Potsdam für den Kita-Bedarfsplan 2018/2019 (Fachbereich Kinder, Jugend und Familie der Landeshauptstadt Potsdam)	11
Tabelle 8:	Kita-Platz-Entwicklung und Abgleich von Planung zu IST-Zahlen seit 2008 bis 2018 (Fachbereich Kinder, Jugend und Familie der Landeshauptstadt Potsdam)	12
Tabelle 9:	Einrichtungen im Bedarfsplan 2018/2019 im Sozialraum I (Bereich Kindertagesbetreuung der Landeshauptstadt Potsdam)	20
Tabelle 10:	Quantitative Entwicklung im Sozialraum I (Fachbereich Kinder, Jugend und Familie der Landeshauptstadt Potsdam)	21
Tabelle 11:	Einrichtungen im Bedarfsplan 2018/2019 im Sozialraum II (Bereich Kindertagesbetreuung der Landeshauptstadt Potsdam)	23
Tabelle 12:	Quantitative Entwicklung im Sozialraum II (Fachbereich Kinder, Jugend und Familie der Landeshauptstadt Potsdam)	24
Tabelle 13:	Einrichtungen im Bedarfsplan 2018/2019 im Sozialraum III (Bereich Kindertagesbetreuung der Landeshauptstadt Potsdam)	27
Tabelle 14:	Quantitative Entwicklung im Sozialraum III (Fachbereich Kinder, Jugend und Familie der Landeshauptstadt Potsdam)	29
Tabelle 15:	Einrichtungen im Bedarfsplan 2018/2019(im Sozialraum IV (Bereich Kindertagesbetreuung der Landeshauptstadt Potsdam)	32
Tabelle 16:	Quantitative Entwicklung im Sozialraum IV (Fachbereich Kinder, Jugend und Familie der Landeshauptstadt Potsdam)	34
Tabelle 17:	Einrichtungen im Bedarfsplan 2018/2019 im Sozialraum V (Bereich Kindertagesbetreuung der Landeshauptstadt Potsdam)	36
Tabelle 18:	Quantitative Entwicklung im Sozialraum V (Fachbereich Kinder, Jugend und Familie der Landeshauptstadt Potsdam)	37
Tabelle 19:	Einrichtungen im Bedarfsplan 2018/2019 im Sozialraum VI (Bereich Kindertagesbetreuung der Landeshauptstadt Potsdam)	39
Tabelle 20:	Quantitative Entwicklung im Sozialraum VI (Fachbereich Kinder, Jugend und Familie der Landeshauptstadt Potsdam)	41
Tabelle 21:	Überblick Platzangebot insgesamt im Kita-Jahr 2018/2019 (Bereich Kindertagesbetreuung der Landeshauptstadt Potsdam)	42
Tabelle 22:	Planung von zusätzlichen Plätzen nach dem 01.August 2019 (Bereich Kindertagesbetreuung der Landeshauptstadt Potsdam)	43

1. Einleitung

Die hier vorgelegte Jugendhilfe-Teilfachplanung „Bedarfsplan für Kindertagesbetreuung“ für die Landeshauptstadt Potsdam gilt für den Zeitraum des Kita-Jahres 2018/2019 und behält ihre Gültigkeit bis zum Beschluss eines Folgeplanes.

Die Kindertagesbetreuung gewährleistet die Vereinbarkeit von Familie und Beruf und dient dem Wohl und der Entwicklung der Kinder. Der örtliche Träger der öffentlichen Jugendhilfe hat den Auftrag, ein bedarfsgerechtes Angebot an Plätzen in Tageseinrichtungen oder in anderen Angeboten zu planen und zur Verfügung zu stellen. Dabei ist dem Wunsch- und Wahlrecht der Eltern möglichst zu entsprechen. In der Landeshauptstadt Potsdam wird dieser Versorgungsauftrag durch 48 freie Träger der Kinder- und Jugendhilfe sichergestellt. Durch die Vielfalt der Träger ist es möglich, die Pluralität der Kindertagesbetreuung zu sichern und zahlreiche unterschiedlich konzipierte Angebote für Kinder und Eltern bereitzustellen. Als familienfreundliche Stadt ist die Sicherstellung eines bedarfsgerechten Kindertagesbetreuungsangebotes eine wesentliche Säule und prioritärer Bestandteil des Leitbilds sowie der mittel- und langfristig ausgerichteten strategischen Steuerung.

Die positive Bevölkerungsentwicklung stellt die Landeshauptstadt Potsdam vor große Herausforderungen. Seit dem Jahr 2008 wurden die Kita-Plätze in der Landeshauptstadt Potsdam kontinuierlich aufgebaut und über 8.000 zusätzliche Plätze geschaffen. Der Zuzug von Familien mit Kindern im Kita-Alter hält an. Dadurch erhöht sich die Gewährleistungspflicht für die Erfüllung des Rechtsanspruchs, nicht zuletzt durch die Sicherstellung der Vereinbarkeit von Familie und Beruf. Ausgehend davon ist ein weiterer Platzausbau erforderlich, da vor allem die Nachfrage an Kindertagesbetreuung im Bereich der unter Dreijährigen (U3) gestiegen ist. Auch der Zuwachs in den anderen Altersgruppen erfordert weiterhin einen stetigen Ausbau von Kindertagesbetreuungsangeboten. Aufgrund der Bevölkerungsentwicklung wurden erneut zahlreiche Anträge für die Aufnahme von neuen Einrichtungen in den Bedarfsplan positiv beschieden.

1.1 Grundlagen

Der örtliche Träger der öffentlichen Jugendhilfe hat die Aufgabe, die Kindertagesbetreuung nach den §§ 1, 12 KitaG zu gewährleisten. Der örtliche Träger der öffentlichen Jugendhilfe hat im Benehmen mit den Trägern der freien Jugendhilfe einen Bedarfsplan aufzustellen und diesen laut § 12 Abs. 3 KitaG rechtzeitig fortzuschreiben. Der Umfang des Platzangebotes soll dem voraussichtlichen maximalen Bedarf innerhalb des Kita-Jahres 2018/2019 entsprechen und gemäß § 80 Abs. 1 Ziffer 3 SGB VIII auch die Vorsorge treffen, um unvorhergesehene Bedarfe befriedigen zu können. Die Nachfrage und der sich daraus ergebende Bedarf an Plätzen schwanken innerhalb des Kita-Jahres.

Grundlagen für die Planung der Struktur des Platzangebotes für den Zeitraum des Kita-Jahres 2018/2019 sind:

- Das Achte Buch Sozialgesetzbuch – Kinder und Jugendhilfe – in der Fassung der Bekanntmachung vom 11. September 2012, das zuletzt am 30. Oktober 2017 geändert worden ist
- Bundeselterngeld- und Elternzeitgesetz vom 5. Dezember 2006, das zuletzt am 23. Mai 2017 geändert worden ist
- Zweites Gesetz zur Ausführung des Achten Buches des Sozialgesetzbuches - Kinder- und Jugendhilfe - (Kindertagesstättengesetz - KitaG) In der Fassung der Bekanntmachung vom 27. Juni 2004, zuletzt geändert am 10. Juli 2017
- Jugendhilfeplan der Landeshauptstadt Potsdam (DS 14/SVV/0023), Leitlinien der Jugendhilfe in der Landeshauptstadt Potsdam (DS 03/SVV/0517), Rahmenkonzept zur sozialraumorientierten Jugendhilfeplanung und -steuerung der Landeshauptstadt Potsdam (DS 05/SVV/0435) sowie Leitbild für die Landeshauptstadt Potsdam (DS 16/SVV/0275)
- Registerdatei Einwohnerwesen und Meldeangelegenheiten der Landeshauptstadt Potsdam
- die Anzahl der belegten Plätze am 01. März 2016 bis 01. Juni 2018 und einrichtungs-konkrete Sachstandsmitteilungen durch die freien Träger in Potsdam
- Schulentwicklungsplan 2014 bis 2020 (DS 13/SVV/0800) und Fortschreibung der Schüler- und Hortzahlenentwicklung vom 23. März 2018 der Landeshauptstadt Potsdam

Die wesentliche Grundlage für die Bedarfsermittlung von Plätzen für Kinder im Alter von 0 Jahren bis zum Schuleintritt bildet eine fachplanerische Prognose, die sich an den aktuellen Kinderzahlen und dem Bevölkerungszuwachs in den entsprechenden Altersgruppen des letzten Jahres orientiert. Die durch die freien Träger artikulierte Bedarfssituation und der Schulentwicklungsplan sowie die fortlaufende Aktualisierung der Schülerzahlen dienen dem Fachbereich Kinder, Jugend und Familie als Grundlage bei der Planung der erforderlichen Hortplätze. Auf das veränderte Auswahlverhalten und die sich vollziehende Entwicklung bei Kindern im Grundschulalter muss in jeder Einrichtung bezogen auf die erforderlichen Rahmenbedingungen (Raum- und Gebäudekapazitäten) schnell und flexibel reagiert werden. Hier erfüllen der Geschäftsbereich Bildung, Kultur und Sport sowie der Geschäftsbereich Soziales, Jugend, Gesundheit und Ordnung gemeinsam die Pflicht, rechtzeitig die Konsequenzen aus den jährlichen sowie den allgemeinen und spezifischen Entwicklungstendenzen zu ziehen. Konkrete schul- und klassenspezifische Hortplanzahlen sind im Schulentwicklungsplan dargestellt. Auch die steigende Schülerzahl an den Grundschulen in freier Trägerschaft erfordert die adäquate Bereitstellung von schulortnahen Hortplätzen.

1.2 Bedarfserfüllende Angebote

Seit dem 1. August 2013 besteht für Kinder bereits ab dem vollendeten ersten Lebensjahr der Rechtsanspruch auf frühkindliche Förderung in einer Tageseinrichtung oder in der Kindertagespflege. Neben den Tageseinrichtungen und der Kindertagespflege existieren weitere Angebote, die für jeweils spezifische Altersgruppen einen bedarfserfüllenden Charakter besitzen können. Folgende Angebote stehen in der Landeshauptstadt Potsdam zur Verfügung:¹

- **Kindertagesstätten** sind sozialpädagogische und familienergänzende Einrichtungen, die einen eigenständigen alters- und entwicklungsadäquaten Betreuungs-, Bildungs-, Erziehungs- und Versorgungsauftrag erfüllen. Die Kindertagesstätte hat ihren Auftrag in enger Zusammenarbeit mit der Familie und anderen Erziehungsberechtigten durchzuführen. In Kindertagesstätten können Kinder im Krippen-, Kindergarten- und Hortalter betreut werden.
- **Kindertagespflege** richtet sich als alternatives Betreuungsangebot zur Krippe vornehmlich an Kinder unter drei Jahren. In der Regel betreut eine Tagesmutter oder ein Tagesvater bis zu fünf Kinder im eigenen Haushalt, im Haushalt der Eltern oder in speziell angemieteten Räumlichkeiten.²
- **Pädagogisch begleitete Eltern-Kind-Gruppen** sind täglich geöffnete Bildungs- und Begegnungsangebote für Eltern und ihre Kinder. Die Eltern-Kind-Gruppen werden von einer pädagogischen Fachkraft aufgebaut und im laufenden Betrieb von dieser begleitet sowie fachlich angeleitet. Das Konzept der pädagogisch begleiteten Eltern-Kind-Gruppen beruht auf der Betreuung von Kindern durch die Eltern, welche abwechselnd die Betreuung gemeinsam mit den Erzieherinnen sicherstellen. Darüber hinaus steht eine Sozialpädagogin zur Verfügung, welche die Anleitung und Begleitung der Eltern übernimmt.³
- **Aki** ist für Kinder geeignet, die ein hohes Maß an Selbständigkeit besitzen und dennoch für einen geringen Teil des Nachmittages stabile Rahmenbedingungen, einen Ansprechpartner sowie etwas Verlässlichkeit im Tagesrhythmus benötigen. Besonders Kinder der fünften und sechsten Schuljahrgangsstufe sind geeignet, aber auch jüngere Kinder ab Klasse drei, sofern sie bereits sehr eigenständig agieren, außerschulischen Arbeitsgemeinschaften angehören oder aus anderen Gründen nur geringfügige Betreuung benötigen.⁴

¹ Für den Betrieb von Kindertagesstätten und Aki's ist eine Betriebserlaubnis des Landes Brandenburg erforderlich. Tagespflege, pädagogisch begleitete Eltern-Kind-Gruppen und flexible Angebote bedürfen einer Prüfung und Erlaubnis des örtlichen Trägers der öffentlichen Jugendhilfe (Jugendamt).

² Vgl. Bundesverband für Kindertagespflege, Was ist Kindertagespflege?, Berlin 2012.

³ Ministerium für Bildung, Jugend und Sport des Landes Brandenburg, Rechtliche Grundlagen von Eltern-Kind-Gruppen, Potsdam 2011.

⁴ Landeshauptstadt Potsdam, Aki „Andere Kindertagesbetreuung älterer Hortkinder“ -Verwaltungskonzept der LHP-, Potsdam 2014.

- **Weitere flexible Betreuungsangebote** sind neben den pädagogisch begleiteten Eltern-Kind-Gruppen auch z. B. Spielkreise, Krabbelgruppen oder Kurzzeitkinderbetreuungsangebote. Diese Angebote können in unterschiedlichen Erscheinungsformen auftreten und für Kinder in den Altersgruppen von 0 Jahren bis einschließlich zum Grundschulalter eine bedarfsgerechte Betreuung ermöglichen. Die Struktur der Angebote ist in der Regel auf die individuellen Bedarfe der jeweiligen Zielgruppe abgestimmt. In der Landeshauptstadt Potsdam wird gegenwärtig ein Rahmenkonzept für alle flexiblen Betreuungsangebote erarbeitet, das zukünftig als erweiterte Handlungsgrundlage für freie Träger und Verwaltung dienen soll.

2. Grunddaten

2.1 Fachplanungsprognose und Belegung durch Kinder aus anderen Gemeinden

Die folgende Übersicht stellt die Ausgangsdaten für den Planungszeitraum des Kita-Jahres 2018/2019 dar. Der Fachbereich Kinder, Jugend und Familie stützt sich zur Bedarfsermittlung auf die tatsächlich in Potsdam lebenden Kinder verbunden mit dem im vergangenen Jahr verzeichneten Bevölkerungszuwachs. Für die Fachplanungsprognose des Bereichs Kindertagesbetreuung für das Jahr 2019 wurde der Bevölkerungszuwachs des vergangenen Jahres (01.06.2017 bis 01.06.2018) auf das Folgejahr projiziert. Für auswärtige Kinder aus anderen Gemeinden, die in Potsdam einen Platz belegen, stellt die Belegungshöhe am 1. März 2018 die Planungsgrundlage zur Bedarfsermittlung dar, da dieser Tag das Mittel eines Kita-Jahres am ehesten abbildet.

Nachfolgend ist die Fachplanungsprognose für den Kita-Bedarfsplan 2018/2019 dargestellt:

Tabelle 1: Fachplanungsprognose 2018/2019 (Bereich Kindertagesbetreuung der Landeshauptstadt Potsdam)

Altersgruppen (Jahre)	Bevölkerung 2019
Kinderkrippe (0 bis unter 3)	6.057
Kindergarten (3 bis Schuleintritt)	6.904
Hort (Grundschulalter)	10.750
insgesamt	23.711

2.2 Planungsquoten und Bedarfsermittlung

Die Ermittlung der Planungsquoten erfolgt auf der Grundlage der durchschnittlichen Belegung des Kita-Jahres 2016/2017, da die Belegungszahlen des Kita-Jahres 2017/2018 erst Ende 2018 vorliegen und zum Zeitpunkt der Erarbeitung noch nicht bekannt waren. Für die Errechnung der Belegungsquote wird die zum jeweiligen Stichtag in Potsdam lebende Be-

völkerung in den entsprechenden Altersgruppen mit den zum Stichtag belegten Plätzen ins Verhältnis gesetzt. Dabei konnten folgende Durchschnittswerte ermittelt werden:

Tabelle 2: Durchschnittliche Belegung 2016/2017 (Fachbereich Kinder, Jugend und Familie der Landeshauptstadt Potsdam)

Altersgruppen (Jahre)	Durchschnittliche Belegung Vorjahr in %
Kinderkrippe (0 bis unter 3)	55,76
Kindergarten (3 bis Schuleintritt)	99,69
Hort (Grundschulalter)	66,55

Die Belegung der Einrichtungen schwankt innerhalb eines Kita-Jahres. Dabei ist eine höhere prozentuale Belegung nicht unmittelbar mit einer höheren Zahl von vergebenen Plätzen verbunden, da für diese Quote nur das Verhältnis von Einwohnerzahl und vergebenen Plätzen zu Grunde gelegt wird. Aufgrund der Abhängigkeit von der Bevölkerungszahl und von der maximal zur Verfügung stehenden Platzkapazität als Obergrenze können die durchschnittlichen Belegungsquoten nur als Ausgangsdatenbasis dienen. Für die Ermittlung der zukünftigen Bedarfe liefert die durchschnittliche Vorjahresbelegung dabei den Basisprozentsatz, der für die Bedarfsplanung um weitere Prozentpunkte ergänzt wird. Für die Berechnung der Planungsquote aus der durchschnittlichen Belegung des Vorjahres und weiteren Prozentanteilen findet die Bevölkerungsentwicklung und die Verschiebung der Altersstrukturen innerhalb eines Kita-Jahres umfassende Berücksichtigung.

Die Potsdamer Bevölkerung mit Bedarf an Kindertagesbetreuung nimmt im Verlauf eines Kita-Jahres stetig zu und sinkt dann zum Schuljahresbeginn stark ab. Dieses Phänomen begründet sich in der Tatsache, dass üblicherweise Kinder im schulpflichtigen Alter erst zu Schuljahresbeginn eine Kita verlassen. Jedoch vollenden Kinder innerhalb des gesamten Kita-Jahres das dritte Lebensjahr und erlangen somit den Anspruch auf einen Kindergartenplatz. In der Regel kann erst mit dem Verlassen der Kita durch die schulpflichtigen Kinder zu Schuljahresbeginn eine Nachbesetzung der Plätze erfolgen. Der unterjährige Anstieg der Bevölkerungszahlen in der Altersgruppe der 3- bis 6-Jährigen führt dabei zu einer geringeren prozentualen Belegung gemäß der Betreuungsquote, obwohl sich die absolute Zahl der betreuten Kinder nach dem Beginn des Kita-Jahres stetig erhöht. Für eine bedarfsgerechte Versorgung und Planung muss der maximale Bedarf innerhalb eines Kita-Jahres berücksichtigt werden, der in dieser Altersgruppe immer zum Ende eines jeden Schuljahres besteht.

Ein Umstand, den es bei der Berechnung der zukünftigen Bedarfe im Krippenalter zu berücksichtigen gilt, ist eng mit der zuvor erläuterten Abhängigkeit der Kindergartenplätze vom Schuljahr verbunden. Aufgrund der unterjährigen Vollendung des dritten Lebensjahres von Kindern im Krippenalter (0 bis unter 3 Jahre) und der Anschlussbetreuung in derselben Einrichtung im Kindergarten (3 Jahre bis Einschulung) verringert sich die Anzahl der vorhandenen Krippenplätze innerhalb eines Kita-Jahres kontinuierlich. Durch das Aufwachsen der Krippenkinder und der damit verbundenen Umwandlung der Krippenplätze in Kindergartenplätze innerhalb eines Kita-Jahres ist eine Nachbesetzung der Krippenplätze nicht möglich, obwohl der Bedarf entsprechend der Bevölkerungsentwicklung zunimmt. Eine Nachbesetzung der Krippenplätze kann in der Regel erst zu Schuljahresbeginn erfolgen, da erst mit der

Einschulung der schulpflichtigen Kindergartenkinder freie Kapazitäten in den Einrichtungen vorhanden sind.

Aufgrund der Schwankungen innerhalb eines Kita-Jahres ist es notwendig, über die durchschnittliche Belegung des Vorjahres hinaus weitere Faktoren zu berücksichtigen, die zu einem höheren Bedarf führen können. Gemäß § 80 Abs. 1 Satz 3 SGB VIII ist der örtliche Träger der öffentlichen Jugendhilfe dazu verpflichtet, auch unvorhergesehene Bedarfe mit einzuplanen.

Folgende Faktoren werden für eine bedarfsgerechte Planung anhand prozentualer Anteile aus den Vorjahreswerten in die Ermittlung der Planungsquoten miteinbezogen:

- Seit August 2013 besteht gemäß § 24 SGB VIII der Rechtsanspruch auf einen Kita-Platz bereits mit der Vollendung des ersten Lebensjahres. Darüber besteht für Kinder, die das erste Lebensjahr noch nicht vollendet haben, ein bedingter Rechtsanspruch, sofern bestimmte Voraussetzungen erfüllt sind.
- Durch den Zuzug von Flüchtlingsfamilien mit Kindern im Kita-Alter kann ein zusätzlicher Bedarf entstehen, der sich nicht genau prognostizieren lässt. Als Orientierung dienen hier die bisher betreuten Kinder aus Flüchtlingsfamilien in den entsprechenden Altersgruppen im Jahr 2015, 2016 und 2017 sowie die voraussichtlichen Familiennachzüge und Zuweisungen.
- Eine Vollauslastung der Kita-Einrichtungen ist aus unterschiedlichen Gründen nicht immer realisierbar. Beispielsweise stehen aufgrund von Sanierungen, Personalmangel, pädagogischen Konzepten, dem Vorhalten von Plätzen für Geschwisterkinder, Gruppenstrukturen oder anderen Ursachen innerhalb eines Kita-Jahres nicht alle Plätze zur Verfügung, die gemäß der Bedarfsplanung rein rechnerisch vorhanden sind. Daher sind zusätzliche Platzreserven im Rahmen der Bedarfsplanung zu schaffen. Als Datenbasis für die innerhalb der Planung zusätzlich zu berücksichtigenden Plätze dienen die Vorjahreswerte der nicht belegbaren Plätze.
- Im Rahmen der aktuellen Fachplanungsprognose, die der Kita-Bedarfsplanung 2018/2019 zugrunde liegt, ist der Aufwuchs der Potsdamer Bevölkerung bereits berücksichtigt. Dennoch können aufgrund eines schnelleren Wachstums, als es derzeit prognostiziert wird, zusätzliche Bedarfe entstehen.
- Die unterjährige Verschiebung der Altersstrukturen innerhalb der Einrichtungen ist ein weiterer Faktor, den es im Krippen- und Kindergartenbereich zu berücksichtigen gilt. Durch das Aufwachsen der Kinder im Krippenalter und die direkte Anschlussbetreuung in derselben Einrichtung können Krippenplätze unterjährig nur selten nachbesetzt werden. Um diesen Effekt auszugleichen, müssen zusätzliche Plätze vorgehalten werden. Die bisher erfassten unterjährigen Verschiebungen von Krippen- zu Kindergartenplätzen dienen hier als Datengrundlage.

- Die Anzahl der Rückstellungen vom Schulbesuch hat sich in den letzten vier Jahren geringfügig erhöht. Für diese Mehrbedarfe müssen zusätzliche Platzkapazitäten eingeplant werden. Als Datengrundlage dient der tatsächliche Zuwachs an Rückstellungen in der Landeshauptstadt Potsdam seit dem Schuljahr 2015/2016.
- Potsdam weist im Land Brandenburg die höchste Frauenerwerbsquote auf.⁵ Aufgrund des hohen Anteils von berufstätigen Frauen an der Gesamtbevölkerung soll der Einstieg in den Beruf für Familien auch im laufenden Kita-Jahr möglich sein. Daher müssen ausreichend Plätze für unterjährige Bedarfe zur Verfügung gestellt werden. Zur Berechnung der zusätzlich erforderlichen Plätze wird der voraussichtliche unterjährige Bevölkerungszuwachs bei Kindern unter einem Jahr in der Bedarfsberechnung berücksichtigt.

Für die Altersgruppen Krippe und Kindergarten werden anhand der soeben dargelegten Faktoren prozentuale Anteile für zusätzliche Platzbedarfe errechnet und in die Planungsquote miteinbezogen. Die prozentualen Anteile für zusätzliche Bedarfe werden dabei mit der tatsächlichen Betreuungsquote des vergangenen Kita-Jahres zu einer idealtypischen Planungsquote addiert. Mit Hilfe der Planungsquote errechnet sich, wie viele Kita-Plätze in Bezug auf die Potsdamer Bevölkerung maximal in den entsprechenden Altersgruppen erforderlich sind, um alle Bedarfe (inkl. unvorhersehbarer) im laufenden Kita-Jahr befriedigen zu können.

Im Rahmen der für den Kita-Bedarfsplan 2018/2019 durchgeführten Trägerabfrage konnten die voraussichtlichen Hortbedarfe für das Schuljahr 2018/2019 ermittelt werden. Für die Altersgruppe Hort dienen daher die tatsächlich zur Verfügung stehenden Plätze als Grundlage zur Berechnung der Planungsquote, da sich das tatsächliche Platzangebot in der Altersgruppe Hort direkt an dem für das nächste Schuljahr identifizierten Bedarf orientiert.

Durch die Fortschreibung der Schüler- und Hortzahlenentwicklung des Fachbereichs Bildung und Sport erhält der Fachbereich Kinder, Jugend und Familie eine weitere Planungsgrundlage, die zur prognostischen Ermittlung der langfristigen Hortbedarfe dient. Die Fortschreibung der Schüler- und Hortzahlenentwicklung orientiert sich an den statistischen Meldungen des staatlichen Schulamtes des Landes Brandenburg und an den Belegungsquoten im Hort der letzten Jahre. Aufgrund der unterschiedlichen Datenquellen kann die Bedarfsprognose gemäß Fortschreibung der Schüler- und Hortzahlenentwicklung von dem tatsächlich gemeldeten und artikulierten Hortplatzbedarf abweichen, da sich dieser nur auf das Schuljahr 2018/2019 bezieht.

⁵ Amt für Statistik Berlin-Brandenburg, Zensus 2011 Faktenblatt Bevölkerung, Potsdam 2015

Unter Berücksichtigung der zuvor dargelegten Faktoren für zusätzliche Bedarfe ergeben sich folgende idealtypische Planungsquoten für den Kita-Bedarfsplan 2018/2019:

Tabelle 3: Planungsquoten für den Kita-Bedarfsplan 2018/2019 (Fachbereich Kinder, Jugend und Familie der Landeshauptstadt Potsdam)

Altersgruppen	Planungsquote
Kinderkrippe (0 bis unter 3 Jahre)	75 %
Kindergarten (3 Jahre bis Schuleintritt)	103 %

Anhand der Planungsquoten lässt sich im nächsten Schritt der prognostizierte maximale Platzbedarf für das Kita-Jahr 2018/2019 ermitteln.

Tabelle 4: Maximalbedarf Kinderkrippe für den Kita-Bedarfsplan 2018/2019 (Fachbereich Kinder, Jugend und Familie der Landeshauptstadt Potsdam)

Altersgruppe Kinderkrippe (0 bis unter 3 Jahre)	Plätze
Maximalbedarf 6.057 Potsdamer Kinder x 75 % =	4.543
zuzüglich Kinder aus anderen Gemeinden	98
abzüglich Potsdamer in Umlandgemeinden	74
insgesamt	4.567

Tabelle 5: Maximalbedarf Kindergarten für den Kita-Bedarfsplan 2018/2019 (Fachbereich Kinder, Jugend und Familie der Landeshauptstadt Potsdam)

Altersgruppe Kindergarten (3 Jahre bis Schuleintritt)	Plätze
Maximalbedarf 6.904 Potsdamer Kinder x 103 % =	7.111
zuzüglich Kinder aus anderen Gemeinden	233
abzüglich Potsdamer in Umlandgemeinden	137
insgesamt	7.207

Da sich die Kapazität der erforderlichen Hortplätze an der tatsächlichen Bedarfssituation der Potsdamer Grundschulen orientiert, wird zur Berechnung der erforderlichen Hortplätze keine Planungsquote verwendet. Aufgrund der jährlichen prozentualen Zunahme der Hortbedarfe wird jedoch von einer idealtypischen Planungsquote i. H. v. 70 % für Kinder im Grundschulalter ausgegangen. Die einzelnen Hortkapazitäten, die als Grundlage für die Tabelle 6 dienen, sind ab Tabelle 11 einzeln pro Sozialraum dargestellt. Die Summe der durch die freien Träger und die Verwaltung identifizierten Hortbedarfe wurde in folgender Höhe erfasst:

Tabelle 6: Platzbedarf Hort für den Kita-Bedarfsplan 2018/2019 (Fachbereich Kinder, Jugend und Familie der Landeshauptstadt Potsdam)

Altersgruppe Hort (Grundschulalter)	Plätze
identifizierter Hortbedarf	8.134
Maximalbedarf insgesamt	8.134

Tabelle 7: Platzbedarf für Potsdamer aller Altersgruppen in Potsdam für den Kita-Bedarfsplan 2018/2019 (Fachbereich Kinder, Jugend und Familie der Landeshauptstadt Potsdam)

Altersgruppen insgesamt	Plätze
Kinderkrippe (0 bis unter 3 Jahre)	4.543
Kindergarten (3 Jahre bis Schuleintritt)	7.111
Hort (Grundschulalter)	8.134
prognostizierter Maximalbedarf in Potsdam	19.788

2.3 Finanzierungsbedarf

Der unter Punkt 2.2 errechnete Platzbedarf gemäß den zuvor errechneten Planungsquoten ist nicht mit dem Finanzierungsbedarf gleichzusetzen. Der Finanzierungsbedarf schwankt innerhalb eines Kita-Jahres je nach Auslastung der Einrichtungen und Verfügbarkeit der Plätze. Die tatsächliche Belegung kann von der Planung abweichen, da die Eltern gemäß § 5 SGB VIII ein Wunsch- und Wahlrecht haben. Aus diesem Grunde und zur Erfüllung des § 80 SGB VIII, der zur ausreichenden Planung unvorhergesehener Bedarfe verpflichtet, muss die Planungsquote über der durchschnittlichen Belegung der Vorjahre liegen. Finanziert werden im Rahmen des laufenden Betriebs nicht die vorgehaltenen, sondern nur die belegten Plätze.

Aufgrund von zahlreichen Faktoren, wie z. B. baulichen Besonderheiten, spezifischen Platzzuweisungen der Einrichtungen (z. B. freie Plätze für Geschwisterkinder), der konzeptionellen Ausrichtung der Einrichtungen und weiteren Faktoren (siehe Punkt 2.2) werden die Einrichtungen nicht immer vollständig und zu 100 % ausgelastet. Zudem können Erweiterungen oder neue Einrichtungen erst im Verlauf des Kita-Jahres ihre volle Kapazität erreichen. Somit begründet sich auch die Planungsquote im Kindergartenalter, die über 100 % liegt. Aufgrund der zahlreichen Faktoren ist eine höhere Planungsquote erforderlich, die jedoch nicht mit dem Finanzierungsbedarf gleichzusetzen ist.

Für die Finanzierung von Plätzen, die von auswärtigen Kindern in Potsdamer Einrichtungen belegt werden, ist gemäß der Kita-Finanzierungsrichtlinie der Landeshauptstadt Potsdam eine vorherige Zustimmung des örtlichen Jugendamtes durch den jeweiligen Träger einzuholen. Die Aufnahme auswärtiger Kinder kann nur erfolgen, wenn der Kostenausgleich mit der abgebenden Gemeinde gem. § 16 Abs. 5 KitaG sichergestellt werden kann und freie Plätze vorhanden sind. Unverhältnismäßig hohe Mehrkosten sollen in diesem Zusammenhang vermieden werden.

Eine Vorhersage über die tatsächliche Auslastung der Einrichtungen oder den Zeitpunkt der vollen Belegung und somit über den konkreten Finanzierungsbedarf für das Kita-Jahr 2018/2019 lässt sich im Voraus nicht treffen. Jedoch kann sich der voraussichtliche Finanzierungsbedarf für das Kita-Jahr 2018/2019 an den bisherigen Belegungsquoten der letzten Stichtage orientieren. Die folgende Übersicht verdeutlicht die Differenzen der tatsächlichen Belegungen gegenüber den bisherigen Planungen seit dem Jahr 2008.

Tabelle 8: Kita-Platz-Entwicklung und Abgleich von Planung zu IST-Zahlen seit 2008 bis 2018 (Fachbereich Kinder, Jugend und Familie der Landeshauptstadt Potsdam)

Kita-Jahr	2007/2008			2008/2009			2009/2010		
HH-Jahr	2008			2009			2010		
	Bedarfs- planung	Stichtag 1.3.2008	Kita-Jahres- Durchschnitt	Bedarfs- planung	Stichtag 1.3.2009	Kita-Jahres- Durchschnitt	Bedarfs- planung	Stichtag 1.3.2010	Kita-Jahres- Durchschnitt
Kinderzahl gesamt 0-12 Jahre	15.410	15.966	15.993	16.650	16.735	16.651	17.320	17.213	17.210
davon 0 bis unter 3 Jahre	4.420	4.574	4.622	4.620	4.722	4.682	4.710	4.675	4.716
davon 3 Jahre bis Schuleintritt	4.450	4.802	4.661	4.720	4.967	4.830	4.920	5.148	5.023
davon im Grundschulalter	6.540	6.590	6.710	7.310	7.046	7.139	7.690	7.390	7.471
Krippenbelegung	2.019	2.167	2.264	2.187	2.392	2.433	2.364	2.551	2.630
Kindergartenbelegung	4.430	4.691	4.556	4.618	4.816	4.744	4.834	5.074	4.900
Hortbelegung	4.466	4.423	4.549	4.870	4.783	4.852	5.245	4.933	5.017
GESAMT-Plätze in Potsdam	10.915	11.281	11.369	11.675	11.991	12.029	12.443	12.558	12.547
davon für Potsdamer Kinder	10.401	10.690	10.769	11.055	11.380	11.412	11.753	11.952	11.927
davon für Kinder aus Umland	514	591	600	620	611	617	690	606	620
Belegungsquote Krippe %	42,64	46,37	47,91	46,37	49,39	51,11	49,39	53,65	54,94
Belegungsquote KiGa %	94,61	93,52	93,47	93,52	93,54	94,54	93,54	95,20	94,3
Belegungsquote Hort in %	63,48	61,88	62,58	61,81	62,48	62,36	62,48	61,23	61,55
Potsdamer Kinder in Kitas außerhalb Potsdam	205	272		272	359		359	336	
GESAMT	11.120	11.553		11.947	12.350		12.802	12.894	
Mehrbedarf zur Vorjahresplanung	keine Angabe			827			855		

Kita-Jahr	2010/2011			2011/2012			2012/2013		
HH-Jahr	2011			2012			2013		
	Bedarfs- planung	Stichtag 1.3.2011	Kita-Jahres- Durchschnitt	Bedarfs- planung	Stichtag 1.3.2012	Kita-Jahres- Durchschnitt	Bedarfs- planung	Stichtag 1.3.2013	Kita-Jahres- Durchschnitt
Kinderzahl gesamt 0-12 Jahre	18.050	18.005	17.937	18.650	18.729	18.583	19.258	19.054	18.993
davon 0 bis unter 3 Jahre	4.920	4.908	4.888	5.100	5.068	4.986	5.005	5.045	4.997
davon 3 Jahre bis Schuleintritt	5.070	5.376	5.234	5.240	5.571	5.436	5.537	5.705	5.571
davon im Grundschulalter	8.060	7.721	7.815	8.310	8.090	8.161	8.716	8.304	8.425
Krippenbelegung	2.762	2.699	2.739	2.970	2.867	2.931	3.003	3.015	3.019
Kindergartenbelegung	5.018	5.296	5.129	5.172	5.360	5.330	5.536	5.720	5.382
Hortbelegung	5.345	5.303	5.415	5.647	5.155	5.669	6.054	5.879	5.544
GESAMT-Plätze in Potsdam	13.125	13.298	13.283	13.789	13.382	13.930	14.593	14.614	13.945
davon für Potsdamer Kinder	12.502	12.644	12.515	13.137	12.675	13.279	13.833	13.872	13.282
davon für Kinder aus Umland	623	654	622	652	707	651	760	742	663
Belegungsquote Krippe %	53,65	54,12	55,77	56,00	56,57	58,24	58,00	58,75	60,41
Belegungsquote KiGa %	95,20	95,35	96,19	95,35	96,21	95,68	96,21	96,28	96,61
Belegungsquote Hort in %	61,23	62,63	63,43	62,63	63,72	64,14	63,72	65,22	65,81
Potsdamer Kinder in Kitas außerhalb Potsdam	355	295		300	330		364	269	
GESAMT	13.480	13.593		14.089	13.712		14.957	14.883	
Mehrbedarf zur Vorjahresplanung		678			609			868	

Kita-Jahr	2013/2014			2014/2015			2015/2016		
HH-Jahr	2014			2015			2016		
	Bedarfsplanung	Stichtag 1.3.2014	Kita-Jahres- Durchschnitt	Bedarfsplanung	Stichtag 1.3.2015	Kita-Jahres- Durchschnitt	Bedarfs- planung	Stichtag 1.3.2016	Kita-Jahres- Durchschnitt
Kinderzahl gesamt 0-12 Jahre	19.600	19.696	19.610	19.930	20.227	20.034	20.580	21.004	20.934
davon 0 bis unter 3 Jahre	5.040	5.046	5.057	5.080	5.163	5.167	5.230	5.314	5.399
davon 3 Jahre bis Schuleintritt	5.530	5.902	5.713	5.540	5.886	5.609	5.600	6.097	5.845
davon im Grundschulalter	9.030	8.748	8.840	9.310	9.178	9.258	9.750	9.593	9.690
Krippenbelegung	3.336	3.048	3.087	3.382	3.103	3.120	3.485	3.057	3.131
Kindergartenbelegung	5.556	5.961	5.718	5.603	6.007	5.806	5.831	6.149	5.707
Hortbelegung	6.357	6.202	6.290	6.546	6.438	6.525	6.934	6.744	6.442
GESAMT-Plätze in Potsdam	15.249	15.211	15.095	15.531	15.548	15.451	16.250	15.950	15.280
davon für Potsdamer Kinder	14.489	14.416	14.431	14.771	14.732	14.678	15.400	15.158	14.510
davon für Kinder aus Umland	760	795	664	760	816	773	850	792	770
Belegungsquote Krippe %	65,00	58,98	59,65	65,00	58,59	59,33	65,00	56,12	57,98
Belegungsquote KiGa %	96,35	97,14	97,95	97,20	96,84	98,36	98,50	96,79	97,64
Belegungsquote Hort in %	65,25	65,24	65,81	65,35	65,45	65,56	66,50	65,40	66,48
Potsdamer Kinder in Kitas außerhalb Potsdam	320	273		270	375		375	402	
GESAMT	15.569	15.484		15.801	15.923		16.625	16.352	
Mehrbedarf zur Vorjahresplanung		612			232			824	

Kita-Jahr	2016/2017			2017/2018		
HH-Jahr	2017			2018		
	Bedarfsplanung	Stichtag 1.3.2017	Kita-Jahres- Durchschnitt	Bedarfsplanung	Stichtag 1.3.2018	Kita-Jahres- Durchschnitt
Kinderzahl gesamt 0-12 Jahre	22.473	21.832	21.755	23.195	21.380	
davon 0 bis unter 3 Jahre	5.896	5.683	5.714	5.949	5.683	
davon 3 Jahre bis Schuleintritt	6.407	6.076	5.899	6.722	6.076	
davon im Grundschulalter	10.170	10.073	10.142	10.524	10.071	
Krippenbelegung	3.683	3.120	3.168	3.905	3.101	
Kindergartenbelegung	6.070	6.028	5.880	6.385	6.244	Daten
Hortbelegung	7.533	6.679	6.750	8.064	6.409	liegen
GESAMT-Plätze in Potsdam	17.286	15.827	15.798	18.354	15.754	erst Ende
davon für Potsdamer Kinder	16.494	15.060	15.052	17.592	14.989	2018
davon für Kinder aus Umland	792	767	746	762	765	vor
Belegungsquote Krippe %	61,21	54,90	55,76	64,13	54,57	
Belegungsquote KiGa %	90,87	99,21	99,69	91,33	102,76	
Belegungsquote Hort in %	69,45	66,32	66,55	72,58	63,64	
Potsdamer Kinder in Kitas außerhalb Potsdam	402	430		430	328	
GESAMT	17.688	16.257		18.784	16.082	
Mehrbedarf zur Vorjahresplanung		1.063			1.096	

3. Kita-Bedarfsplan 2018/2019

3.1 Kriterien und Anforderungen für alle Kindertagesstätten im Bedarfsplan der Landeshauptstadt Potsdam

Der Bedarfsplan weist gemäß § 12 Abs. 3 Satz 2 KitaG die Einrichtungen aus, die zur Erfüllung des Rechtsanspruchs gemäß § 1 KitaG erforderlich sind.

Die Kindertagesbetreuungseinrichtung muss insofern folgende Kriterien erfüllen:

- Der Träger verpflichtet sich alle Grundsätze nach dem KitaG einzuhalten und seine Einrichtungen bedarfsgerecht zur Verfügung zu stellen. Insbesondere muss die Erfüllung der §§ 1 und 9 KitaG (Rechtsanspruch und Öffnungszeiten der Einrichtung und Betreuungszeiten der Kinder) durch alle Einrichtungen in der Kita-Bedarfsplanung der Landeshauptstadt Potsdam gewährleistet werden.
- Entsprechend des Bedarfes müssen alle Einrichtungen ihre vorhandenen Platzkapazitäten vollständig auslasten und für die rechtsanspruchserfüllende Versorgung von Potsdamer Kindern zur Verfügung stellen soweit dies praktisch möglich ist. In Einzelfällen können bei begründeten Anträgen geringere Auslastungen durch den örtlichen Träger der öffentlichen Jugendhilfe gestattet werden (z. B. bei Neuinbetriebnahme, Havarie oder Sanierungsmaßnahmen).
- Der Träger besitzt ein pädagogisches Konzept, welches die Anforderungen des SGB VIII sowie des KitaG berücksichtigt.
- Der Träger verfügt über Grundstück und Gebäude, welche den Anforderungen der Erlaubnisbehörde (MBS) gemäß den Grundsätzen des Verwaltungshandelns bei der Prüfung der räumlichen Bedingungen von Kindertagesstätten (vom Landesjugendhilfeausschuss am 12. Juli 1999 beschlossen) entsprechen. Der Antrag auf Erteilen einer Betriebserlaubnis ist dort gestellt bzw. eine Betriebserlaubnis liegt bereits vor.
- Der Träger verfügt über ein Qualitätssicherungssystem und ist bereit, dieses entsprechend § 3 Abs. 4 KitaG vom öffentlichen Träger der Jugendhilfe überprüfen zu lassen.
- Die in der Konzeption dargelegte Qualitätsentwicklung und –sicherung entspricht bundesweit anerkannten Standards sowie den in der Landeshauptstadt festzulegenden Qualitätsparametern für Kindertagesstätten.
- Der freie Träger und die Kita-Leitung kooperieren mit den VertreterInnen des örtlichen Trägers der öffentlichen Jugendhilfe.
- Planungsvorhaben der freien Träger vor allem hinsichtlich der Entwicklung der Platzkapazitäten der Einrichtung werden mit dem Jugendamt abgestimmt. Ebenso erfolgt regelmäßig die Stichtagsmeldung zu den vereinbarten Terminen.
- Der Träger verpflichtet sich zur sparsamen und wirtschaftlichen Betriebsführung und erhält einen Zuschuss zu den Kosten der Kindertagesbetreuungseinrichtung nach

dem KitaG in Ausgestaltung der Richtlinie über die Finanzierung der Kindertagesstätten in freier Trägerschaft in der Landeshauptstadt Potsdam in der jeweils gültigen Fassung.

- Die Erhebung der Elternbeiträge erfolgt im Einvernehmen mit dem örtlichen Träger der öffentlichen Jugendhilfe.

Optional überdenkt der Träger die Schaffung und Fortschreibung von Quantität und Qualität je nach dem aktuellen Bedarf. Neben den Regeleinrichtungen sind auch folgende Angebote auszubauen:

- Flexible Betreuungsangebote
- Kindertagespflegestellen
- Betriebsnahe-Kitas und Betriebsnahe-Kita-Gruppen

Empfehlenswert ist weiterhin die Schaffung von Kindertagesbetreuungsangeboten, die mehrere Altersgruppen umfassen und somit flexibel auf wechselnde Bedarfe reagieren können.

3.2 Einrichtungen in der Bedarfsplanung

Für die Erfassung der im Planungszeitraum 2018/2019 verfügbaren Kita-Plätze erfolgten im zweiten Quartal des Jahres 2018 Abfragen bei den freien Trägern durch den Fachbereich Kinder, Jugend und Familie zu den geplanten Kapazitäten in jeder Potsdamer Einrichtung. Anschließend wurden die Angaben durch die Verwaltung geprüft und plausibilisiert. Im Rahmen der Herstellung des Benehmens erhielten die freien Träger daraufhin erneut die Möglichkeit, ihre Angaben zu prüfen und zu ergänzen.

In der folgenden Darstellung wurden den jeweiligen Sozialräumen Übersichtskarten vorgelegt. Hieraus sind die jeweiligen Standorte der Kitas ersichtlich. Die Kartenübersicht gibt auch Auskunft über die Eigentumsverhältnisse der Kitas. Insofern kann zwischen Objekten, deren Eigentümerin die Landeshauptstadt Potsdam ist und die durch den Kommunalen Immobilien Service (KIS) an die freien Träger vermietet werden, den Objekten, die sich im Eigentum Dritter befinden und durch diese an die freien Träger vermietet werden und den Objekten, die sich im Eigentum der Träger selbst befinden, unterschieden werden. Sofern sich eine Kita im Eigentum der Kommune befindet ist der Kommunale Immobilien Service gemäß Mietvertrag für die Instandhaltung sowie Sanierung und für weitere Aufgaben, die sich in der Zuständigkeit eines Vermieters befinden, verantwortlich.

Unter 3.2 werden die Ergebnisse der Erfassung aller Potsdamer Einrichtungen, die innerhalb der Bedarfsplanung betrieben werden, dargestellt. Die Darstellung der Einrichtungen ist nach den sechs Sozialräumen der Landeshauptstadt Potsdam untergliedert. Den sechs Sozialräumen sind die folgenden Stadtteile zugeordnet:

- Sozialraum I: Groß Glienicke, Krampnitz, Sacrow, Neu Fahrland, Fahrland, Satzkorn, Marquardt, Uetz/Paaren (Planungsräume: 101 und 102)
- Sozialraum II: Bornim, Bornstedt, Nedlitz, Am Ruinenberg, Rote Kasernen, Eiche, Grube, Golm (Planungsräume: 201 und 202)
- Sozialraum III: Nauener und Berliner Vorstadt, Innenstadt, Am Weinberg, Brandenburger Vorstadt, Potsdam West (Planungsräume: 301, 302, 303 und 304)
- Sozialraum IV: Zentrum Ost, Babelsberg Nord, Klein Glienicke, Babelsberg Süd (Planungsräume: 401, 402 und 403)
- Sozialraum V: Stern, Drewitz, Alt Drewitz, Kirchsteigfeld (Planungsräume: 501, 502, und 503)
- Sozialraum VI: Hauptbahnhof, Brauhausberg, Templiner und Teltower Vorstadt Schlaatz, Waldstadt I, Industriegelände, Waldstadt II (Planungsräume: 601, 602, 603 und 604)

Zu jeder Einrichtung sind den Tabellen Angaben zu unbefristeten und befristeten Betriebserlaubnissen sowie die im Planungszeitraum maximal zu Verfügung stehenden Plätze zu entnehmen.

Zu jedem Sozialraum sind ebenfalls die quantitativen Entwicklungen der Krippen- und Kindergarten- sowie die Hortbedarfe der einzelnen Grundschulstandorte dargestellt. Die zugrunde gelegte Schüler- und Hortzahlenentwicklung für die zukünftige Belegung der Grundschulen stellt lediglich eine Prognose dar und kann sich anhand der tatsächlichen Zuweisungen und Aufnahmen der Grundschulen nachträglich verändern.

Hinweis: In den nachfolgenden Tabellen kann es aufgrund der Rundung von Nachkommastellen bei der Summen- und Differenzenbildung zu Abweichungen um den Wert 1 kommen. Die Rundung ist beabsichtigt, da mit Hilfe der Planungsquoten nur prognostische Werte ermittelt werden sollen.

3.2.1 Sozialraum I

Abbildung 2: Übersichtskarte Sozialraum I (Bereich Stadtentwicklung der Landeshauptstadt Potsdam)

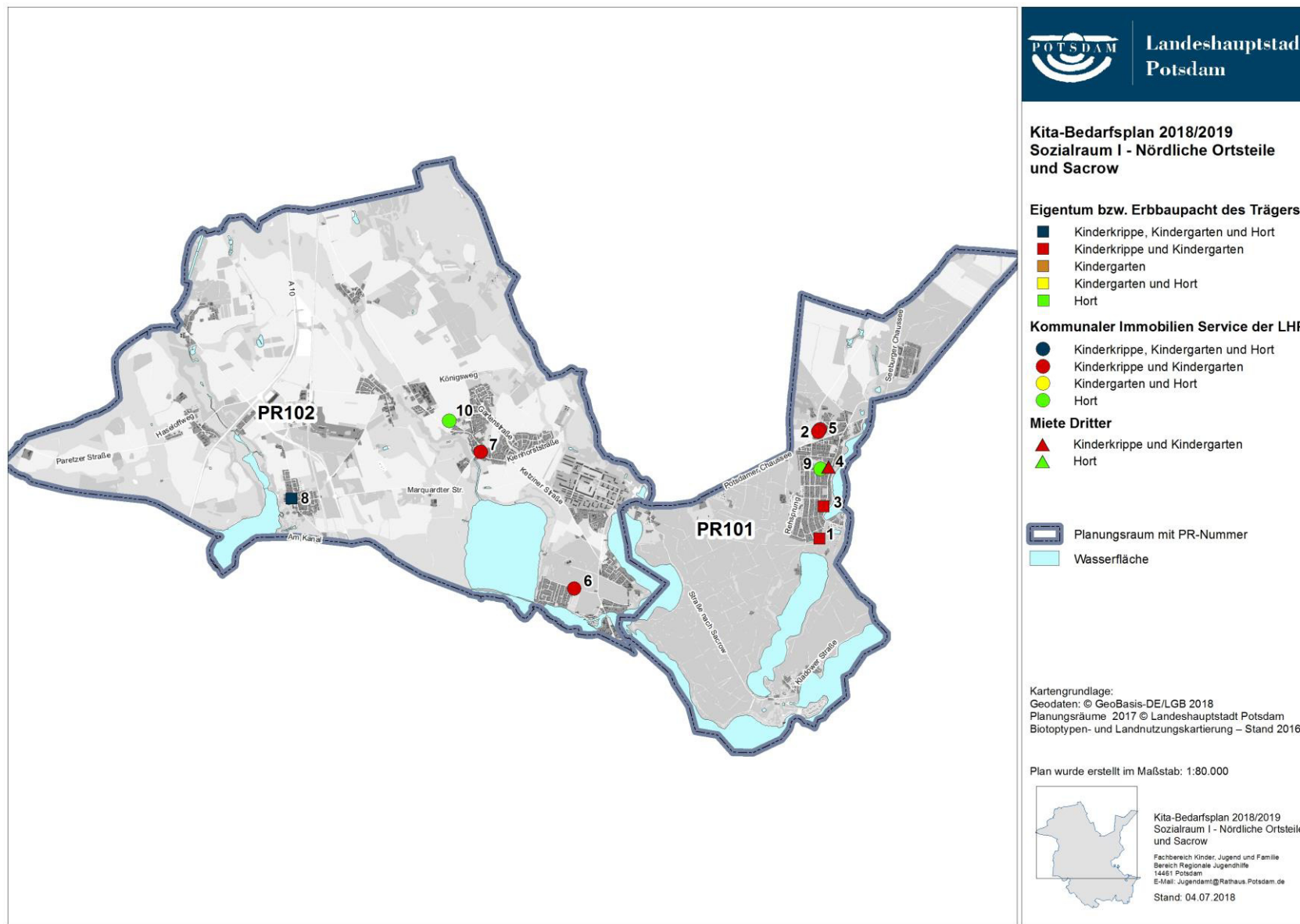


Tabelle 9: Einrichtungen im Bedarfsplan 2018/2019 im Sozialraum I (Bereich Kindertagesbetreuung der Landeshauptstadt Potsdam)

lfd. Nr.	Träger	Einrichtung		BE gesamt	max. belegte Plätze				BE inkl. befristet gesamt	max. belegte Plätze befristet				befristet bis
		Name	Straße		gesamt	Krippe	Kinder-garten	Hort		gesamt	Krippe	Kinder-garten	Hort	
1	Spatzennest e.V.	"Spatzennest"	Tristanstr. 58	83	83	40	43	0	83	0				
		"Vorschule"	Am Sportplatz 10	36	36	0	36	0	36	0				
2	Haus Sonnenschein e.V.	"Haus Sonnenschein"	Ulrich-Steinhauer-Str. 3a	46	46	23	23	0	46	0				
3	Butzemannhaus e.V.	"Butzemannhaus"	Seepromenade 54	60	60	30	30	0	60	0				
4	Montessori & Friends gGmbH	"Kinderhaus Starke Kinder"	An der Sporthalle 2	55	55	18	37	0	55	0				
5	Die Kinderwelt gGmbH	"Villa Kunterbunt"	Am Glienicker Mühlenberg 3	41	41	12	29	0	41	0				
6	Fröbel gGmbH	"Kinderland"	Am Kirchberg 50	102	102	34	68	0	102	0				
7	Treffpunkt Fahrland e.V.	"Fahrländer Landmäuse"	Marquardter Str.	143	143	40	103	0	143	0				
8	Anerk. Schulgesell. mbH	"Seepferdchen"	Hauptstr. 19/22	259	259	40	44	175	259	0				
9	Spatzennest e.V.	"Traumzauberbaum"	Hechtsprung 14	170	170	0	0	170	170	0				
10	Treffpunkt Fahrland e.V.	Hort der Grundschule 7	Ketziner Str. 31c	232	232	0	40	192	232	0				
	Butzemannhaus e.V.	Aki "Butzemannhaus"	Hechtsprung 14-16	20	20	0	0	20	20	0				
		Tagespflege		40	40	40	0	0	40	0				
Sozialraum I gesamt				1.287	1.287	277	453	557	1.287	0				
Maximalbedarf					1.529	368	605	557						
Differenz von Platzangebot zu Bedarf inkl. Befristungen					-242	-91	-152	0						
Planung von zusätzlichen Plätzen mit Fertigstellung nach dem Kita-Jahr 2018/2019					1.926	550	746	630						

Tabelle 10: Quantitative Entwicklung im Sozialraum I (Fachbereich Kinder, Jugend und Familie der Landeshauptstadt Potsdam)

Bevölkerungsentwicklung im Sozialraum I		2019	2020	Zuwachs bis 2020
Kinderkrippe (0 bis unter 3 Jahre)		490	502	12
Kindergarten (3 Jahre bis Schuleintritt)		587	629	42
Hort (Grundschulalter)		941	980	39
Kinder im Kita-Alter Gesamt		2.018	2.111	93
Bedarf an Krippen- und Kindergartenplätzen im Sozialraum I		2019	2020	Zuwachs bis 2020
Planungsquote Krippe 75 % x Bevölkerung		368	377	9
Planungsquote KiGa 103 % x Bevölkerung		605	648	43
Platzbedarf Krippe und Kindergarten gesamt		972	1.024	52
Hortbedarf im Sozialraum I	Lfd. Nr. des versorgenden Hortes	ab 01.09.2018	ab 01.09.2019	Zuwachs bis 2020
Schule 6	9, AKI Butze	190	190	0
Schule 7	10	192	220	28
Neue Grundschule Marquardt	8	175	175	0
Hortbedarf gesamt		557	585	28
Kita-Platzbedarf gesamt		1.529	1.609	80

Schlussfolgerungen für den Sozialraum I

Der Sozialraum I ist durch seine besondere Lage geprägt. So liegen die nördlichen Ortsteile bis zu 14 km vom Stadtzentrum entfernt. Somit ist im Potsdamer Norden eine dezentrale Versorgung mit Betreuungsplätzen erforderlich. Anhand der fachplanerischen Annahmen lässt sich ein hoher Anstieg der Bevölkerung im Kita-Alter prognostizieren. Insbesondere im Krippen- und Kindergartenalter ist in den nächsten Jahren mit einer Zunahme der Kindertagesbetreuungsbedarfe zu rechnen. Auch die geplante Entwicklung des Potsdamer Stadtteils Krampnitz für etwa 10.000 Einwohner aufwachsend ab dem Jahr 2021 und das Bevölkerungswachstum in Fahrland und Groß Glienicke machen den weiteren Ausbau der Kindertagesbetreuung erforderlich. Insbesondere wurde für Krampnitz ein besonders hoher Bedarf prognostiziert und in Abstimmung mit dem Entwicklungsträger Potsdam bereits mit konkreten Vorhaben untersetzt (vgl. S. 43).

Gemäß aktueller Planungsquoten, die auch unvorhergesehene Bedarfe und weitere Faktoren miteinbeziehen, wären im Kita-Jahr 2018/2019 zusätzlich maximal 91 Krippen- und 152 Kindergartenplätze erforderlich. Dies entspricht in etwa drei Kindertagesstätten mit ca. 90 Plätzen.

Derzeit sind im Sozialraum I bereits 550 Krippen-, 746 Kindergarten- und 630 zusätzliche Hortplätze in Planung. Aufgrund dieser umfangreichen Ausbauplanung kann auf die zukünftige Entwicklung in den nördlichen Ortsteilen angemessen reagiert werden.

3.2.2 Sozialraum II

Abbildung 3: Übersichtskarte Sozialraum II (Bereich Stadtentwicklung der Landeshauptstadt Potsdam)

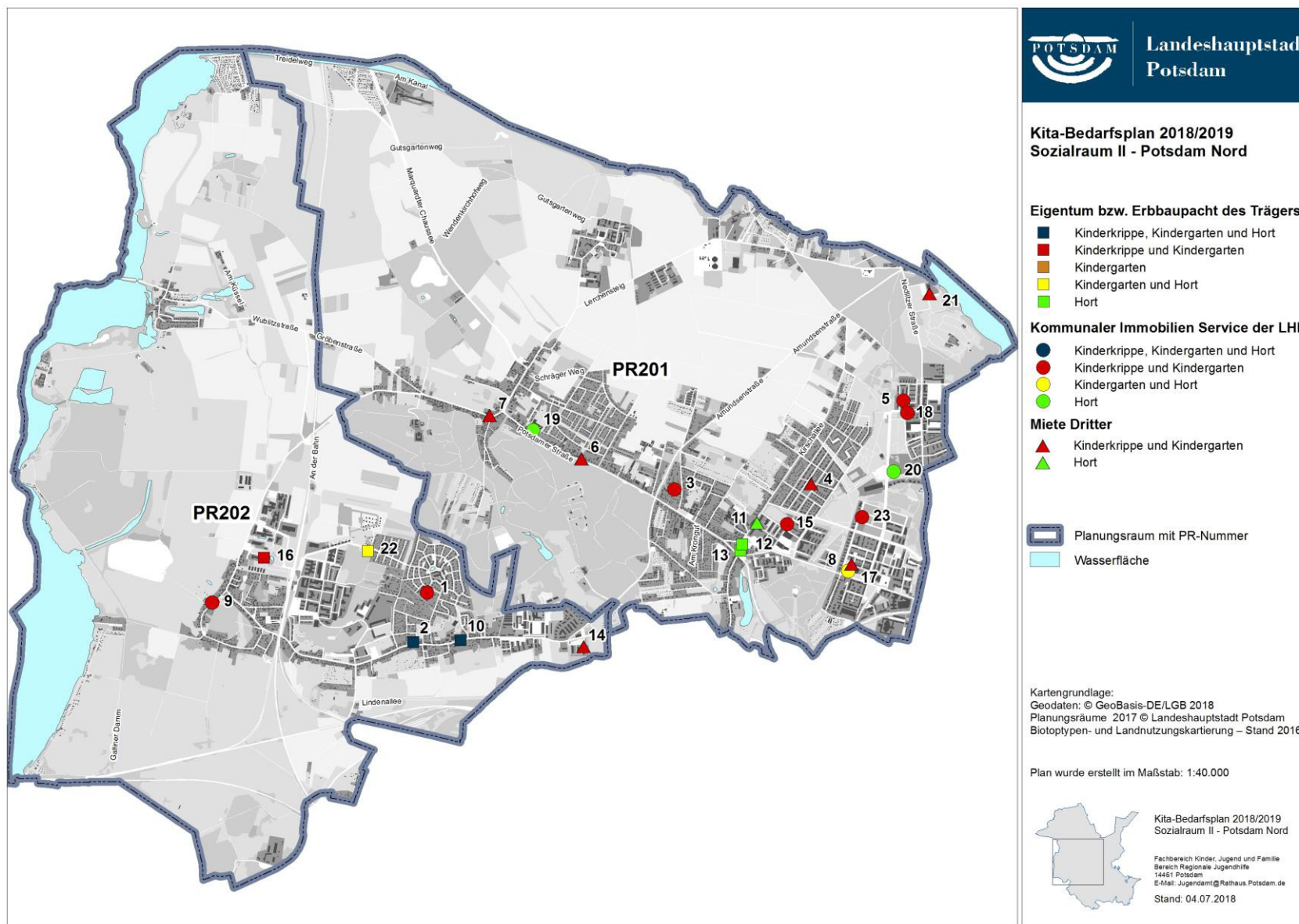


Tabelle 11: Einrichtungen im Bedarfsplan 2018/2019 im Sozialraum II (Bereich Kindertagesbetreuung der Landeshauptstadt Potsdam)

lfd. Nr.	Träger	Einrichtung		BE gesamt	max. belegte Plätze				BE inkl. befristet gesamt	max. belegte Plätze befristet				befristet bis
		Name	Straße		gesamt	Krippe	Kinder-garten	Hort		gesamt	Krippe	Kinder-garten	Hort	
1	AWO KJH Pdm. gGmbH	"Wilde Früchtchen"	Wildbirnenweg 10	181	181	68	113	0	181	0				
2	AWO KJH Pdm. gGmbH	"Turmspatzen"	Kaiser-Friedrich-Str. 32/15a	205	205	35	45	125	205	0				
3	EJF gAG	"Waldhaus"	Amundsenstr. 24a	85	85	20	65	0	85	0				
4	EJF gAG	"Entdeckerland"	Walter-Funcke-Straße 25	102	102	32	70	0	102	0				
5	Erz.-u. Bildungswege gGmbH	"Firlefanzen"	Nedlitzer Holz 12 A	54	54	15	39	0	54	0				
6	Erz.-u. Bildungswege gGmbH	"Kids Company"	Potsdamer Str. 63	142	142	45	97	0	142	0				
7	Erz.-u. Bildungswege gGmbH	"Neunmalklug"	Mitschurinstr. 1	104	104	38	66	0	104	0				
8	Jugend und Sozialwerk gGmbH	"Sinnesgarten"	Jakob-von-Gundling-Str.26	105	105	30	75	0	110	5	2	3	0	30.07.20
9	LSB gGmbH	"Am Storchennest"	Geiselbergstr. 12	60	60	18	42	0	60	0				
10	Verein Oberlinhaus	"Oberlin Eiche"	Kaiser-Friedrich-Str. 106	123	123	20	31	72	200	77	0	0	77	31.05.19
11	Jugend und Sozialwerk gGmbH	"Haus d. fröhl. Kinder"	Kirschallee 171/172	216	216	0	0	216	216	0				
12	LSB gGmbH	Hort Am Schulplatz 1	Schulplatz 1	204	204	0	0	204	225	21	0	0	21	31.08.19
13	LSB gGmbH	"Schulplatz 1"	Schulplatz 1	57	57	0	57	0	57	0				
14	Die Kinderwelt gGmbH	"Kleinstein"	Kaiser-Friedrich-Str. 135	110	110	55	55	0	110	0				
15	GFB mbH	"Tönemaler"	David-Gilly-Str. 3	84	84	30	54	0	84	0				
16	Fröbel gGmbH	"Springfrosch"	Zum Mühlenteich 8	120	120	50	70	0	120	0				
17	Independent Living gGmbH	"Bornstedter Feld"	Jakob-von-Gundling-Str.25	400	400	0	40	360	400	0				
18	Die Kinderwelt gGmbH	"Farbenspiel"	Peter-Huchel-Str. 1	130	130	65	65	0	130	0				
19	IB Berlin-Brandenburg gGmbH	Hort der Grundschule 11	Potsdamer Straße 90	163	163	0	0	163	163	0				
20	IB Berlin-Brandenburg gGmbH	Hort der Grundschule 17	Esplanade 5	150	150	0	0	150	150	0				
21	Fröbel gGmbH	"Am Jungfernsee"	Konrad-Zuse-Ring	120	120	40	80	0	120	0				
22	AWO KJH Pdm. gGmbH	"Am Herzberg"	In der Feldmark 24-26	125	72	0	12	60	125	0				
23	Fröbel gGmbH	"Horst-Bienek-Str."	Horst-Bienek-Str. 4	90	90	40	50	0	90	0				
		Tagespflege		75	75	75	0	0	75	0				
Sozialraum II gesamt				3.205	3.152	676	1.126	1.350	3.308	103	2	3	98	
Maximalbedarf					3.600	845	1.307	1.448						
Differenz von Platzangebot zu Bedarf					-345	-167	-178	0						
Planung von zusätzlichen Plätzen mit Fertigstellung nach dem Kita-Jahr 2018/2019					1.182	245	305	632						

Tabelle 12: Quantitative Entwicklung im Sozialraum II (Fachbereich Kinder, Jugend und Familie der Landeshauptstadt Potsdam)

Bevölkerungsentwicklung im Sozialraum II		2019	2020	Zuwachs bis 2020
Kinderkrippe (0 bis unter 3 Jahre)		1.127	1.191	64
Kindergarten (3 Jahre bis Schuleintritt)		1.269	1.271	2
Hort (Grundschulalter)		2.140	2.248	108
Kinder im Kita-Alter gesamt		4.536	4.710	174
Bedarf an Krippen- und Kindergartenplätzen im Sozialraum II		2019	2020	Zuwachs bis 2020
Planungsquote Krippe 75 % x Bevölkerung		845	893	48
Planungsquote KiGa 103 % x Bevölkerung		1.307	1.309	2
Platzbedarf Krippe und Kindergarten gesamt		2.152	2.202	50
Hortbedarf im Sozialraum II	Lfd. Nr. des versorgenden Horts	ab 01.09.2018	ab 01.09.2019	Zuwachs bis 2020
Schule 2	2, 10	274	282	8
Schule 25/26	11, 12	441	441	0
Schule 3	17	360	360	0
Schule 11	19	163	198	35
Schule 17	20	150	190	66
AWO Schule	22	60	90	30
Hortbedarf gesamt		1.448	1.561	113
Kita-Platzbedarf gesamt		3.600	3.763	163

Schlussfolgerungen für den Sozialraum II

Der Sozialraum II ist vor allem durch das Entwicklungsgebiet Bornstedter Feld und die Wissenschaftsstandorte in Golm geprägt. Für die Folgejahre lässt sich ein Mehrbedarf an Betreuungsplätzen in allen Altersgruppen prognostizieren. Gemäß den aktuellen Planungsquoten, die auch unvorhergesehene Bedarfe und weitere Faktoren miteinbeziehen, wären im Kita-Jahr 2018/2019 zusätzlich maximal 167 Krippen- und 178 Kindergartenplätze erforderlich. Dies entspricht in etwa vier weiteren Kindertagesstätten mit jeweils 90 Plätzen im Sozialraum II. Den steigenden Bedarfen stehen die derzeit in Planung befindlichen Plätze gegenüber. So wurden für den Sozialraum II durch die Landeshauptstadt Potsdam bereits 245 Krippen-, 305 Kindergarten-, und 632 Hortplätze in die Bedarfsplanung aufgenommen. Der prognostische Anstieg der Hortbedarfe im Sozialraum II wird durch den Neubau der Grundschule 17 mit Hort im Bornstedter Feld (zunächst in Modulbaubauweise) aufgefangen. Die Hortbedarfe an der Grundschule 11 können ebenfalls durch den Grundschulneubau mit Hort in Bornim gedeckt werden.

Für den zukünftigen Mehrbedarf an Hortplätzen der Grundschule 2 in Eiche ist eine Erweiterung der Hortplätze durch den Träger Verein Oberlinhaus geplant. Die Erweiterung der „Oberlin Kita Eiche“ um 77 Hortplätze wurde bereits in die Kita-Bedarfsplanung unter Planung von zusätzlichen Plätzen (S. 43) aufgenommen. Die Erweiterung steht voraussichtlich ab dem Schuljahr 2019/2020 zur Verfügung. Bis zur Fertigstellung der Erweiterung muss der Mehrbedarf an Hortplätzen über weitere Doppelnutzung von Klassenräumen der Grundschule 2 bedient werden. Zukünftig muss das Angebot an Betreuungsplätzen parallel zur Wohnbebauung im Bornstedter Feld sukzessive erweitert werden. Der Entwicklungsträger Bornstedter Feld befindet sich derzeit in Abstimmung mit dem Fachbereich Kinder, Jugend und Familie um kurzfristig weitere Kindertagesstätten zur Befriedigung der entwicklungsbedingten Bedarfe zu errichten. Für den aufwachsenden Hortbedarf der AWO Schule Marie Juchasz (Nr. 22) stehen bereits alle Hortplätze zur Verfügung.

3.2.3 Sozialraum III

Abbildung 4: Übersichtskarte Sozialraum III (Bereich Stadtentwicklung der Landeshauptstadt Potsdam)

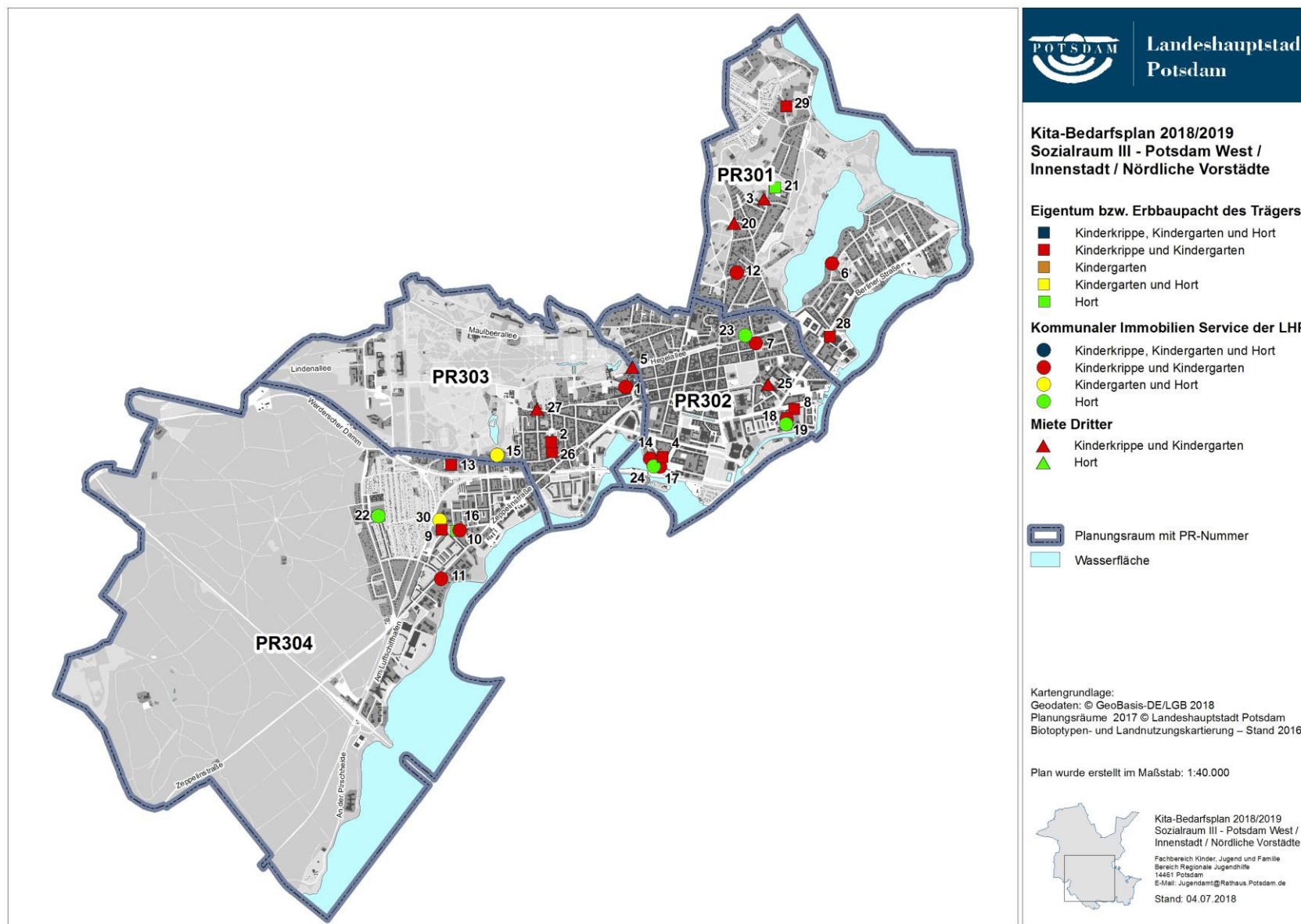


Tabelle 13: Einrichtungen im Bedarfsplan 2018/2019 im Sozialraum III (Bereich Kindertagesbetreuung der Landeshauptstadt Potsdam)

lfd. Nr.	Träger	Einrichtung		BE gesamt	max. belegte Plätze				BE inkl. befristet gesamt	max. belegte Plätze befristet				befristet bis
		Name	Straße		gesamt	Krippe	Kinder-garten	Hort		gesamt	Krippe	Kinder-garten	Hort	
1	Kirchengem. St. Peter und Paul	"St. Peter & Paul"	Allee nach Sanssouci 8	67	67	12	55	0	67	0				
2	Erlöserkirchgemeinde	"Erlöserkirchgemeinde"	Nansenstr. 5	86	86	20	66	0	86	0				
3	Hoffbauer Kinder gGmbH	"Pfingstgemeinde"	Große Weinmeisterstr.49	46	46	10	36	0	48	2	1	1	0	01.06.21
4	Kirchengemeinde Heilig-Kreuz	"Heilig-Kreuz"	Kiezstr. 10	41	41	8	33	0	41	0				
5	Hoffbauer Kinder gGmbH	"Friedenshaus"	Schopenhauerstr. 24	88	88	20	68	0	88	0				
6	EJF gAG	"Am Heiligen See"	Seestr. 43	121	120	30	90	0	121	0				
7	EJF gAG	"Clara Zetkin"	Hebbelstr. 4	100	100	33	67	0	100	0				
8	EJF gAG	"Am Kanal"	Am Kanal 68	138	138	38	100	0	138	0				
9	EJF gAG	"Sonnenland" - I-Kita	Knobelsdorffstr. 6	240	240	84	156	0	240	0				
10	EJF gAG	"Sonnenland" - Hort	Knobelsdorffstr. 7	135	135	0	0	135	135	0				
11	Hasenlaube e. V.	"Hasenlaube"	Zeppelinstr. 121	50	50	15	35	0	50	0				
12	FidL- Frauen in d. Lebensmitte e. V.	"Fridolin"	Alleestr. 11	84	84	33	51	0	84	0				
13	AWO KJH Pdm. gGmbH	"Tausendfüßler"	Geschw.-Scholl-Str. 52	141	141	51	90	0	141	0				
14	Independent Living gGmbH	"Froschkönig"	Wall am Kiez 3/4	245	245	100	145	0	245	0				
15	Independent Living gGmbH	"Baumschule"	Geschw.-Scholl-Str. 33b	181	181	0	42	139	181	0				
			Carl-von-Ossietzky-Str. 37	59	59	0	0	59	59	0				
16	Montessori Kinderhaus e.V.	"Mont. Kinderhaus"	Knobelsdorffstr. 7	66	66	15	51	0	66	0				
17	Waldorfkindergarten e.V.	"Waldorfkindergarten "	Wall am Kiez 6	49	49	5	44	0	49	0				
18	AWO KJH Pdm. gGmbH	"Inselmäuse"	Burgstr. 23	63	63	33	30	0	63	0				
19	AWO KJH Pdm. gGmbH	"Havelsprotten"	Burgstr. 23	414	414	0	0	414	414	0				
20	GFB mbH	"Vielfalt"	Puschkinallee 14	81	81	40	41	0	81	0				
21	Hoffbauer gGmbH	Hort Ev. Grundschule	Große Weinmeisterstr.49	185	185	0	0	185	185	0				
22	IB Berlin Brandenburg gGmbH	"Montessori Hort"	Schlüterstr. 2-4	160	160	0	0	160	160	0				

lfd. Nr.	Träger	Einrichtung		BE gesamt	max. belegte Plätze				BE inkl. befristet gesamt	max. belegte Plätze befristet				befristet bis
		Name	Straße		gesamt	Krippe	Kinder- garten	Hort		gesamt	Krippe	Kinder- garten	Hort	
23	Fröbel gGmbH	"Sonnenschein"	Kurfürstenstraße 51	216	216	0	0	216	216	0				
24	Fröbel gGmbH	"Kastanienhof"	Wall am Kiez 5	185	185	0	0	185	185	0				
25	Hoffbauer gGmbH	"Bergmännchen"	Charlottenstr. 72	109	109	48	61	0	109	0				
26	LSB gGmbH	"Wasserläufer"	Nansenstr. 2	160	135	47	88	0	160	0				
27	Die Kinderwelt gGmbH	"Kinderspiel"	Lennestr. 19	30	30	6	24	0	30	0				
28	LSB gGmbH	"Zauberstein"	Berliner Str. 27a	166	155	50	105	0	166	0				
29	LSB gGmbH	"Königskinder"	Höhenstr. 15	139	135	43	92	0	139	0				
30	Independent Living gGmbH	"Weltkinder"	Stormstr. 53	130	130	0	0	130	130	0				
	Die Kinderwelt gGmbH	Kurzzeitbetreuung	Breite Straße 21	6	6	6	0	0	6	0				
	Die Kinderwelt gGmbH	Eltern-Kind-Gruppe	Breite Straße 19	15	15	15	0	0	15	0				
	EJF gAG	Aki "Einsteinkids"	Knobelsdorffstr. 7	29	29	0	0	29	29	0				
	Pdm. Betreuungshilfe e.V.	Aki "Treffpunkt Freizeit"	Am Neuen Garten 64	25	25	0	0	25	25	0				
	Pdm. Betreuungshilfe e.V.	EKG im Treffpunkt Freizeit	Am Neuen Garten 64	15	15	15	0	0	15	0				
	Hoffbauer gGmbH	AKI der evang. Grundschule	Große Weinmeisterstr.49	90	90	0	0	90	90	0				
		Tagespflege		163	163	163	0	0	163	0				
			Sozialraum III gesamt	4.318	4.277	940	1.570	1.767	4.320	2	1	1	0	
			Maximalbedarf		4.469	1.034	1.668	1.767						
			Differenz von Platzangebot zu Bedarf		-192	-93	-97	0						
			Planung von zusätzlichen Plätzen mit Fertigstellung nach dem Kita-Jahr 2018/2019		371	142	125	104						

Tabelle 14: Quantitative Entwicklung im Sozialraum III (Fachbereich Kinder, Jugend und Familie der Landeshauptstadt Potsdam)

Bevölkerungsentwicklung im Sozialraum III		2019	2020	Zuwachs bis 2020
Kinderkrippe (0 bis unter 3 Jahre)		1.379	1.365	-14
Kindergarten (3 Jahre bis Schuleintritt)		1.619	1.666	47
Hort (Grundschulalter)		2.343	2.382	39
Kinder im Kita-Alter gesamt		5.341	5.413	72
Bedarf an Krippen- und Kindergartenplätzen im Sozialraum III		2019	2020	Zuwachs bis 2020
Planungsquote Krippe 75 % x Bevölkerung		1.034	1.024	-11
Planungsquote KiGa 103 % x Bevölkerung		1.668	1.716	48
Platzbedarf Krippe und Kindergarten gesamt		2.702	2.740	38
Hortbedarf im Sozialraum III	Lfd. Nr. des versorgenden Horts	ab 01.09.2018	ab 01.09.2019	Zuwachs bis 2020
Schule 8	24	185	185	0
Schule 12	15	198	200	2
Schule 19	19	414	418	4
Schule 22	22	160	161	1
Schule 23	10, 30, AKI EJJ	294	294	0
Schule 24	23, AKI PBh	241	241	0
Ev. Grundschule	21, AKI evang. GS	275	275	0
Hortbedarf gesamt		1.767	1.774	7
Kita-Platzbedarf gesamt		4.469	4.514	45

Schlussfolgerungen für den Sozialraum III

Der Sozialraum III ist durch seine zentrale Lage in der Mitte Potsdams geprägt. Gemäß den aktuellen Planungsquoten, die auch unvorhergesehene Bedarfe und weitere Faktoren miteinbeziehen, wären im Kita-Jahr 2018/2019 zusätzlich maximal 93 Krippen- und 97 Kindergartenplätze erforderlich. Anhand der fachplanerischen Annahmen werden die Bedarfe im Krippenalter bis zum Jahr 2020 leicht rückläufig sein. Für die Altersgruppe Kindergarten lässt sich dagegen ein Zuwachs der Bedarfe annehmen. Durch den Fachbereich Kinder, Jugend und Familie wurden bereits 142 Krippen-, 125 Kindergarten und 104 Hortplätze in die Ausbauplanung aufgenommen.

An den Grundschulstandorten im Sozialraum III ist zukünftig mit einem moderaten Anstieg der Hortbedarfe zu rechnen, die jedoch im Rahmen der vorhandenen Kapazitäten oder durch zusätzlich doppelt genutzte Räume bedient werden können. Für die Grundschule 19 mit dem höchsten Zuwachs wurde durch den Fachbereich Kinder, Jugend und Familie bereits der Bedarf für ein Angebot zur Betreuung älterer Grundschulkinder angemeldet. Bis zur Realisierung im Jahr 2021 müssen im Laufe des Schuljahres 2018/2019 Übergangslösungen in Nähe zum Schulstandort geschaffen werden.

3.2.4 Sozialraum IV

Abbildung 5: Übersichtskarte Sozialraum IV (Bereich Stadtentwicklung der Landeshauptstadt Potsdam)

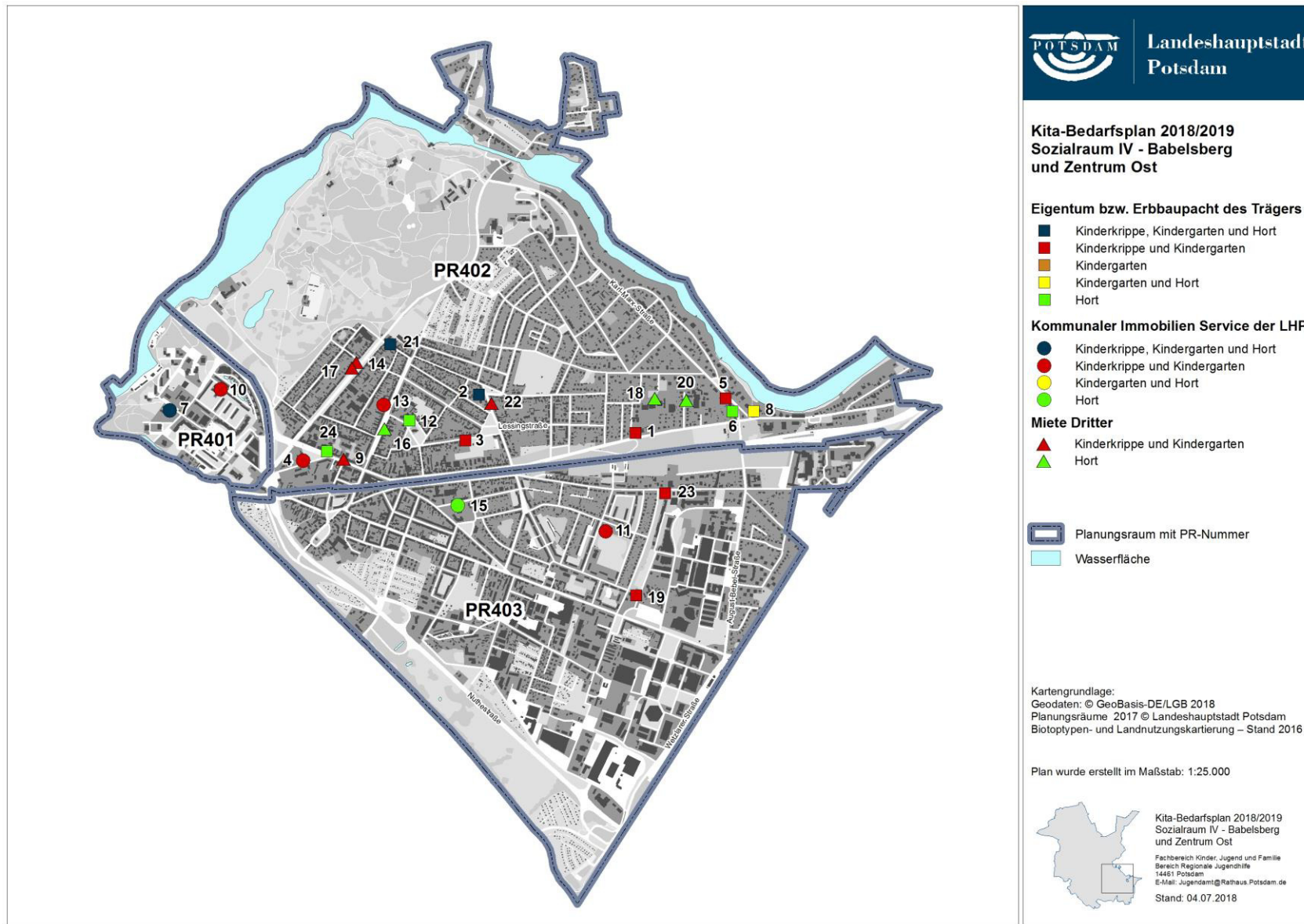


Tabelle 15: Einrichtungen im Bedarfsplan 2018/2019(im Sozialraum IV (Bereich Kindertagesbetreuung der Landeshauptstadt Potsdam)

lfd. Nr.	Träger	Einrichtung		BE gesamt	max. belegte Plätze				BE inkl. befristet gesamt	max. belegte Plätze befristet				befristet bis
		Name	Straße		gesamt	Krippe	Kinder- garten	Hort		gesamt	Krippe	Kinder- garten	Hort	
1	AWO KJH Pdm. gGmbH	"Sonnenkinder *	Rud.-Breitscheid-Str. 136	130	130	46	84	0	130	0				
2	Kirchengem. St. Antonius	"St. Antonius"	Plantagenstr. 23/24	85	85	12	58	15	85	0				
3	Kirchengem. Babelsberg	"Comeniuskindergarten"	Wichgrafstr. 27/Schulstr. 10a	104	104	24	80	0	104	0				
4	EV Spielhaus e. V.	"Spielhaus"	Glasmeisterstr. 9	63	63	11	52	0	72	9	7	2	0	31.08.21
5	EV Zwergerland e. V.	"Zwergerland"	Karl-Marx-Str. 69	61	61	25	36	0	61	0				
6	EV Zwergerland e. V.	"Nimmerland"	Karl-Marx-Str. 72	30	30	0	0	30	30	0				
7	Fröbel gGmbH	"Sausewind"	Lotte-Pulewka-Str. 5/7	234	234	59	58	117	414	180	0	0	180	31.07.19
8	Jugend u. Sozialwerk gGmbH	"Kindervilla am Griebnitzsee"	Karl-Marx-Str.1	123	123	0	12	111	123	0				
9	Verein Oberlinkita	"Oberlinkita Babelsberg"	Rud.-Breitscheid-Str. 24	102	102	39	63	0	102	0				
10	Paritätische KT gGmbH	"Sonnenschein"	Hans-Marchwitza-Ring 53-55	192	192	60	132	0	192	0				
11	AWO KJH Pdm. gGmbH	"Sandscholle"	Franz-Mehring-Str 54	174	174	63	111	0	174	0				
12	AWO KJH Pdm. gGmbH	"Weberspatzen"	Weberplatz 13	132	132	0	0	132	162	30	0	0	30	31.07.19
13	MITRA e.V.	"Stadt der Meister"	Karl-Liebknecht-Str. 113	54	54	12	42	0	54	0				
14	FidL e. V.	"Kinderhaus Pittiplatsch"	Alt Nowawes 100	28	28	9	19	0	28	0				
15	Jugend u. Sozialwerk gGmbH	"Goethekids"	Stephensonstr. 1	216	216	0	0	216	250	34	0	0	34	31.08.19
16	Hoffbauer gGmbH	Hort der ev. GS Babelsberg	R.-Breitscheid-Str. 21	285	285	0	0	285	285	0				
17	Hoffbauer gGmbH	"Hoffkids"	Alt Nowawes 94	23	23	3	20	0	23	0				
18	Malteser Hilfsdienst gGmbH	Hort d. kath. Marienschule	Espengrund 10	218	218	0	0	218	218	0				
19	Fröbel gGmbH	"Am Filmpark"	Emil-Jannings-Str. 3	153	148	66	82	0	153	0				
20	MUG e. V.	"Babelsberger Kindertraum"	Otto-Erich-Str. 11/13	69	69	0	0	69	69	0				
21	AWO KJH Pdm. gGmbH	"Am Babelsberg"	Grenzstraße 13/14	161	161	28	44	89	161	0				
22	JOB-Spielwerk gGmbH	"Kichererbsen"	Plantagenstr. 18	30	30	11	19	0	30	0				
23	Die Kinderwelt gGmbH	"Ole Lukoie"	Stahnsdorfer Straße 77	130	130	65	65	0	130	0				

lfd. Nr.	Träger	Einrichtung		BE gesamt	max. belegte Plätze				BE inkl. befristet gesamt	max. belegte Plätze befristet				befristet bis
		Name	Straße		gesamt	Krippe	Kinder- garten	Hort		gesamt	Krippe	Kinder- garten	Hort	
24	Verein Oberlinhaus	Oberlin Hort Babelsberg	Rud.-Breitscheid-Str. 12	20	20	0	0	20	20	0				
	EV Zwergenland e. V.	Aki "Aktive Kids"	Domstr. 14 b	50	50	0	0	50	50	0				
	AWO KJH Pdm. gGmbH	Aki "Kulturhaus Babelsberg"	Karl-Liebknecht-Str. 135	57	57	0	0	57	57	0				
		Tagespflege		115	115	115	0	0	115	0				
			Sozialraum IV gesamt	3.039	3.034	648	977	1.409	3.292	253	7	2	244	
			Maximalbedarf		3.702	812	1.237	1.653						
			Differenz von Platzangebot zu Bedarf		-415	-157	-258	0						
			Planung von zusätzlichen Plätzen mit Fertigstellung nach dem Kita-Jahr 2018/2019		160	80	80	0						

Tabelle 16: Quantitative Entwicklung im Sozialraum IV (Fachbereich Kinder, Jugend und Familie der Landeshauptstadt Potsdam)

Bevölkerungsentwicklung im Sozialraum IV		2019	2020	Zuwachs bis 2020
Kinderkrippe (0 bis unter 3 Jahre)		1.083	1.131	48
Kindergarten (3 Jahre bis Schuleintritt)		1.201	1.240	39
Hort (Grundschulalter)		1.903	1.966	63
Kinder im Kita-Alter Gesamt		4.187	4.337	150
Bedarf an Krippen- und Kindergartenplätzen im Sozialraum IV		2019	2020	Zuwachs bis 2020
Planungsquote Krippe 75 % x Bevölkerung		812	848	36
Planungsquote KiGa 103 % x Bevölkerung		1.237	1.277	40
Platzbedarf Krippe und Kindergarten gesamt		2.049	2.125	76
Hortbedarf im Sozialraum IV	Lfd. Nr. des versorgenden Hortes	ab 01.09.2018	ab 01.09.2019	Zuwachs bis 2020
Schule 16	2, 12, 21, AKI AWO	323	323	0
Schule 31	15	250	275	25
Schule 33	6, 8, 20, AKI Zwerg.	260	260	0
Schule 37	7	297	339	42
Evangelische Grundschule	16	285	285	0
Kath. Marienschule	18	218	218	-8
Oberlinschule Babelsberg	24	20	20	0
Hortbedarf gesamt		1.653	1.720	67
Kita-Platzbedarf gesamt		3.702	3.845	143

Schlussfolgerungen für den Sozialraum IV

Anhand der fachplanerischen Annahmen lässt sich zukünftig ein Zuwachs der Bedarfe in allen Altersgruppen prognostizieren. Laut den aktuellen Planungsquoten, die auch unvorhergesehene Bedarfe und weitere Faktoren miteinbeziehen, wären im Kita-Jahr 2018/2019 zusätzlich maximal 157 Krippen- und 258 Kindergartenplätze erforderlich. Durch die dichte Bebauung im Sozialraum IV und die geringen Flächenpotentiale erfolgt die Versorgung der Bedarfe insbesondere auch über die anliegenden Sozialräume III und V. So soll auch zukünftig der Platzausbau insbesondere im Sozialraum V zu einer weiteren Entlastung der Versorgungssituation führen. Die Hortbedarfe im Sozialraum IV müssen an der Grundschule 16 durch eine befristete Erweiterung der Hortkapazitäten unter Nutzung von Räumen im Schulgebäude erfolgen. An der Grundschule 37 wurde durch eine Erweiterung in Modulbauweise zusätzliche Entlastung für den Sozialraum geschaffen.

3.2.5 Sozialraum V

Abbildung 6: Übersichtskarte Sozialraum V (Bereich Stadtentwicklung der Landeshauptstadt Potsdam)

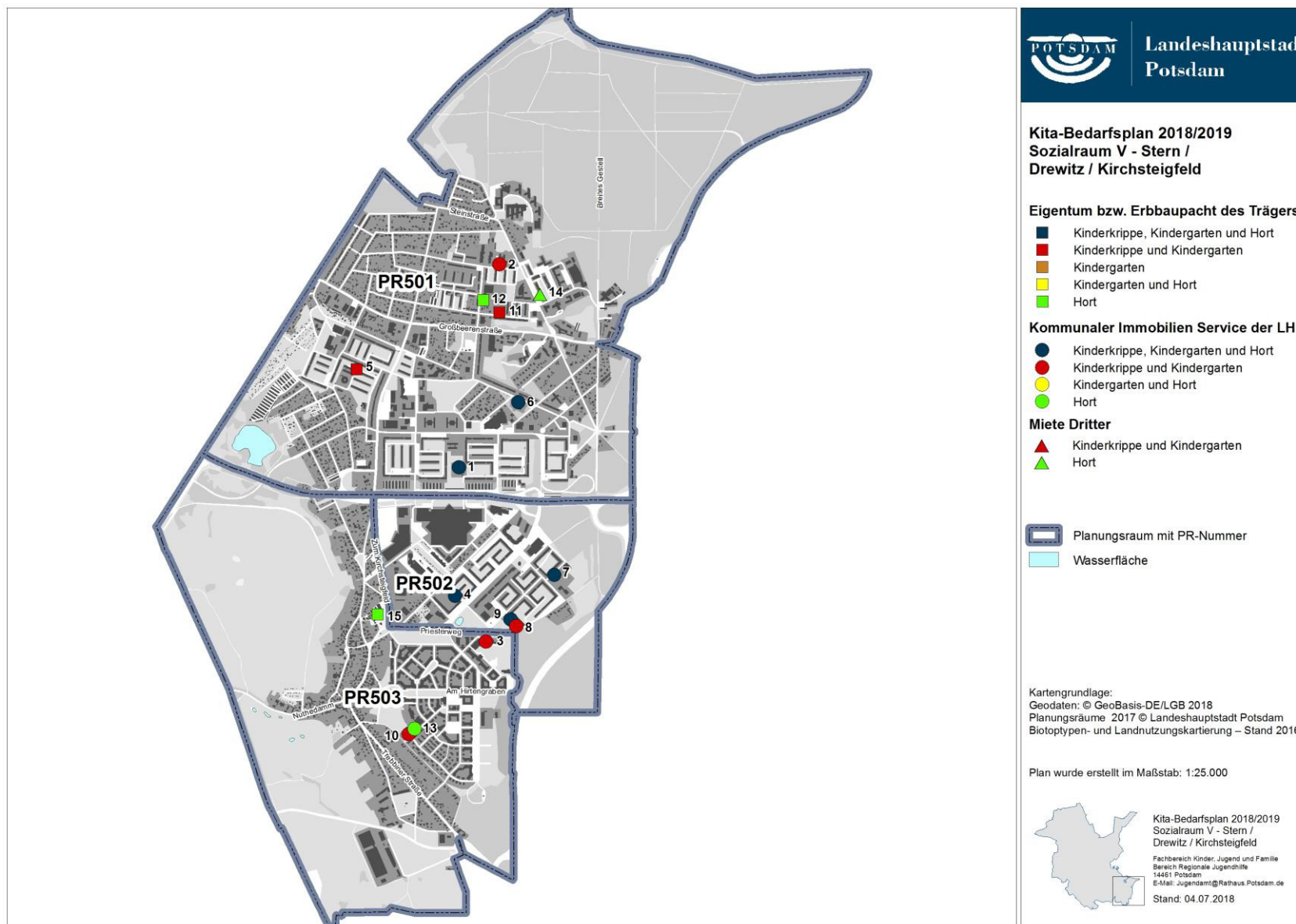


Tabelle 17: Einrichtungen im Bedarfsplan 2018/2019 im Sozialraum V (Bereich Kindertagesbetreuung der Landeshauptstadt Potsdam)

lfd. Nr.	Träger	Einrichtung		BE gesamt	max. belegte Plätze				BE inkl. befristet gesamt	max. belegte Plätze befristet				befristet bis
		Name	Straße		gesamt	Krippe	Kinder-garten	Hort		gesamt	Krippe	Kinder-garten	Hort	
1	AWO KJH Pdm. gGmbH	"Sternschnuppe"	Max.-Born-Str. 19/21	210	210	40	100	70	210	0				
2	Hoffbauer Kinder gGmbH	"Regenbogenland"	Hubertusdamm 50	164	164	60	104	0	164	0				
3	Hoffbauer Kinder gGmbH	"Sonnenblume"	Bellavitestr.	120	120	41	79	0	120	0				
4	Fröbel gGmbH	"Benjamin Blümchen"	Robert-Baberske-Str. 6/8	236	236	80	126	30	236	0				
5	AWO KJH Pdm. gGmbH	"Piffikus"	Pietschkerstr. 44	120	120	55	65	0	120	0				
6	Fröbel gGmbH	"Sternchen"	Ziolkowskistr. 47/49	272	272	65	120	87	272	0				
7	IB gGmbH	"Sportakus"	Paul-Wegener-Str. 2/4	320	320	80	180	60	320	0				
8	IB gGmbH	"Montessori-Kinderhaus"	Günter-Simon-Str. 2/4	105	105	20	85	0	105	0				
9	Independent Living gGmbH	"Storchennest"	Günter-Simon-Str. 2/4	195	195	59	100	36	195	0				
10	Independent Living gGmbH	"Im Kirchsteigfeld"	Marie-Hannemann-Str. 10	135	135	45	90	0	135	0				
11	Anerk. Schulgesell. mbH	"Sternkinder"	Patrizierweg 66	240	240	90	150	0	240	0				
12	Anerk. Schulgesell. mbH	"Flotowkids"	Flotowstr. 10	404	404	0	0	404	404	0				
13	Independent Living gGmbH	"Feldmäuse"	Marie-Hannemann-Str. 8	216	216	0	0	216	245	29	0	0	29	21.07.20
14	Stiftung SPI	"Die Buntstifte"	Steinstr./Röhrenstr./Galileistr.	187	165	0	0	165	187	0				
15	Independent Living gGmbH	"Baumhaus"	Sternstr. 63	128	128	0	24	104	128	0				
	STIBB e. V.	Aki "Kindertreff Am Stern"	Johannes-Kepler-Platz 3	20	20	0	0	20	20	0				
	SC Potsdam	Aki "Kinderclub Junior"	Robert-Baberske-Str. 6-8	30	30	0	0	30	30	0				
	AWO KJH Pdm. gGmbH	Eltern-Kind-Gruppe	Röhrenstr. 6	30	20	20	0	0	30	0				
	Die Kinderwelt gGmbH	Eltern-Kind-Gr. "drEKidZ"	Konrad-Wolf-Allee	15	15	15	0	0	15	0				
		Tagespflege		44	44	44	0	0	44	0				
Sozialraum V gesamt				3.191	3.159	714	1.1223	1.222	3.220	29	0	0	29	
Maximalbedarf					2.775	605	920	1.251						
Differenz von Platzangebot zu Bedarf					413	110	303	0						
Planung von zusätzlichen Plätzen mit Fertigstellung nach dem Kita-Jahr 2018/2019					545	135	185	225						

Tabelle 18: Quantitative Entwicklung im Sozialraum V (Fachbereich Kinder, Jugend und Familie der Landeshauptstadt Potsdam)

Bevölkerungsentwicklung im Sozialraum V		2019	2020	Zuwachs bis 2020
Kinderkrippe (0 bis unter 3 Jahre)		806	817	11
Kindergarten (3 Jahre bis Schuleintritt)		893	830	-63
Hort (Grundschulalter)		1.723	1.769	46
Kinder im Kita-Alter Gesamt		3.422	3.416	-6
Bedarf an Krippen- und Kindergartenplätzen im Sozialraum V		2019	2020	Zuwachs bis 2020
Planungsquote Krippe 75 % x Bevölkerung		605	613	8
Planungsquote KiGa 103 % x Bevölkerung		920	855	-65
Platzbedarf Krippe und Kindergarten gesamt		1.524	1.468	-57
Hortbedarf im Sozialraum V	Lfd. Nr. des versorgenden Horts	ab 01.09.2018	ab 01.09.2019	Zuwachs bis 2020
20	4, 7, 9, 15, AKI SC	226	238	12
36/45	1, 6, 14, AKI STIBB	342	342	0
56	13, 15	279	288	9
Neue Grundschule	12	404	404	0
Hortbedarf gesamt		1.251	1.272	21
Kita-Platzbedarf gesamt		2.775	2.740	-36

Schlussfolgerungen für den Sozialraum V

Das Platzangebot im Sozialraum V ist für die wohnortnahe Versorgung ausreichend und steht auch für die überregionale Versorgung zur Verfügung. Insbesondere für den angrenzenden Sozialraum IV dient das Platzangebot für eine bedarfsgerechte Versorgung. Das Plus an Plätzen beträgt im Krippenalter 110 und im Kindergartenalter 273 Plätze. Zukünftig ist in den Altersgruppen Kindergarten mit einer weiter rückläufigen Bevölkerungsentwicklung zu rechnen. Somit stehen perspektivisch zusätzliche Plätze für die Versorgung der angrenzenden Sozialräume IV und VI bereit. Die Ausbauplanung im Sozialraum V soll zukünftig ebenfalls für die angrenzenden Sozialräume Entlastung bringen.

Die Hortbedarfe im Sozialraum weisen an den Grundschulen 20 und 56 eine leicht steigende Tendenz auf, die im Rahmen von befristeten Erweiterungen der Kapazitäten bedient werden kann. Ab dem Schuljahr 2019/2020 sollen die befristeten Genehmigungen am Standort „Feldmäuse“ (Nr. 13) in unbefristete Plätze überführt werden. Der Grundschulneubau mit Hort in der Juri-Gagarin-Str. wird ab dem Schuljahr 2019/2020 weiterhin für eine Entlastung der Hortplatzsituation sorgen.

3.2.6 Sozialraum VI

Abbildung 7: Übersichtskarte Sozialraum VI (Bereich Stadtentwicklung der Landeshauptstadt Potsdam)

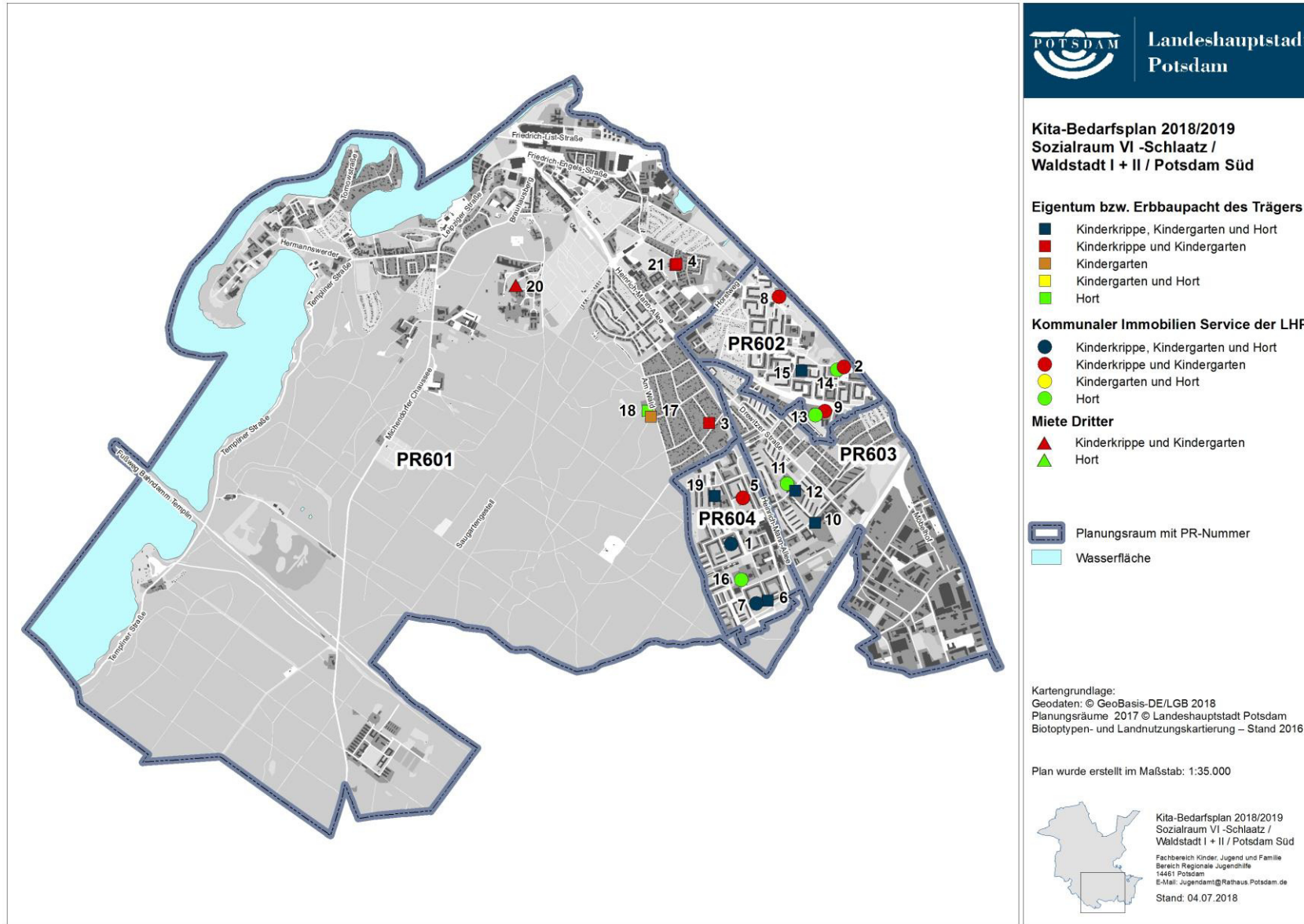


Tabelle 19: Einrichtungen im Bedarfsplan 2018/2019 im Sozialraum VI (Bereich Kindertagesbetreuung der Landeshauptstadt Potsdam)

lfd. Nr.	Träger	Einrichtung		BE gesamt	max. belegte Plätze				BE inkl. befristet gesamt	max. belegte Plätze befristet				befristet bis
		Name	Straße		gesamt	Krippe	Kinder-garten	Hort		gesamt	Krippe	Kinder-garten	Hort	
1	AWO KJH Pdm. gGmbH	"Spatzenhaus"	Sonnentastr. 2/4	227	227	54	99	74	227	0				
2	Hoffbauer Kinder gGmbH	"Nuthespatzen"	Bisamkiez 30	92	92	30	62	0	92	0				
3	Auferstehungskirchgem.	"Arche Noah"	Am Plantagenhaus 11	46	46	15	31	0	46	0				
4	IB gGmbH	"Nuthewinkel"	Nuthewinkel 1a	110	110	20	90	0	110	0				
5	Pdm. Betreuungshilfe e.V.	"Löwenzahn"	Ginsterweg 1	113	113	38	75	0	113	0				
6	Rappelkiste e. V.	"Rappelkiste"	Liefelds Grund 23-25	70	70	3	27	40	70	0				
7	VSB Kind.- u. JH gGmbH	"Zauberwald"	Liefelds Grund 27/29	250	250	81	113	56	325	75	0	0	75	31.03.19
8	AWO KJH Pdm. gGmbH	"Kinderhafen"	Falkenhorst 19-21	214	214	79	135	0	214	0				
9	AWO KJH Pdm. gGmbH	"Kinderland"	Bisamkiez 101	200	190	56	134	0	200	0				
10	Waldorfschule Potsdam e.V.	Kita der Waldorfschule	Erich-Weinert-Str. 5	194	194	20	50	124	194	0				
11	AWO KJH Pdm. gGmbH	"Rasselbande"	Friedrich-Wolf-Str. 12	150	150	0	0	150	150	0				
12	AWO KJH Pdm. gGmbH	"Abenteuerland"	Friedrich-Wolf-Str. 10	260	260	40	60	160	260	0				
13	AWO KJH Pdm. gGmbH	"Nuthegeister"	Bisamkiez 107-109	130	130	0	0	130	130	0				
14	Freie Schule Potsdam e.V.	Hort der freien Schule	Bisamkiez 28	100	95	0	0	95	100	0				
15	IB gGmbH	"Kinderinsel"	Inselhof 2/4	348	348	40	60	248	348	0				
16	Fröbel gGmbH	Hort der Förderschule 18	Zum Teufelssee 6	66	66	0	0	66	66	0				
17	GIS gGmbH	"Children House"	Ravensbergweg 30	75	75	9	66	0	75	0				
18	GIS gGmbH	Hort der int. Grundschule	Ravensbergweg 30	240	240	0	0	240	240	0				
19	AWO KJH Pdm. gGmbH	"Wurzelwerk"	Zum Kahleberg 23a	137	137	40	97	0	137	0				
20	Hoffbauer gGmbH	"Geolino"	Telegrafenberg 33a	44	44	18	26	0	44	0				
21	EJF gAG	"Potsdam Kids"	Nuthewinkel 1b	143	143	51	92	0	143	0				
	AWO KJH Pdm. gGmbH	Eltern-Kind-Gruppe "Pffikus"	Friedrich-Wolf-Str. 10	15	15	10	5	0	15	0				
	Pdm. Betreuungshilfe e.V.	Eltern-Kind-Gruppe "Pffikus"	Ginsterweg 1/3	15	15	15	0	0	15	0				
	EJF gAG	Eltern-Kind-Gruppe "Pffikus"	Bisamkiez 26	15	15	15	0	0	15	0				
		Tagespflege		30	30	30	0	0	30	0				

Sozialraum VI gesamt	3.284	3.269	664	1.222	1.383	3.359	75	0	0	75
Maximalbedarf		3.712	879	1.375	1.458					
Differenz von Platzangebot zu Bedarf		-368	-215	-153	0					
Planung von zusätzlichen Plätzen mit Fertigstellung nach dem Kita-Jahr 2018/2019		781	200	246	335					

Tabelle 20: Quantitative Entwicklung im Sozialraum VI (Fachbereich Kinder, Jugend und Familie der Landeshauptstadt Potsdam)

Bevölkerungsentwicklung im Sozialraum VI		2019	2020	Zuwachs bis 2020
Kinderkrippe (0 bis unter 3 Jahre)		1.172	1.206	34
Kindergarten (3 Jahre bis Schuleintritt)		1.335	1.449	114
Hort (Grundschulalter)		1.700	1.743	43
Kinder im Kita-Alter Gesamt		4.207	4.398	191
Bedarf an Krippen- und Kindergartenplätzen im Sozialraum VI		2019	2020	Zuwachs bis 2020
Planungsquote Krippe 75 % x Bevölkerung		879	905	26
Planungsquote KiGa 103 % x Bevölkerung		1.375	1.492	117
Platzbedarf Krippe und Kindergarten gesamt		2.254	2.397	143
Hortbedarf im Sozialraum VI	Lfd. Nr. des versorgenden Horts	ab 01.09.2018	ab 01.09.2019	Zuwachs bis 2020
Schule 27	11, 12	310	310	0
Schule 40	15	248	248	0
Schule 51	1, 7	205	211	6
Förderschulen 10/30, 42/44	13	130	130	0
Förderschule 18	16	66	66	0
Waldorfschule	10	124	124	0
Aktive Schule	6	40	40	0
GIS	18	240	240	0
Freie Schule	14	95	95	0
Hortbedarf gesamt		1.458	1.464	6
Kita-Platzbedarf gesamt		3.712	3.861	149

Schlussfolgerungen für den Sozialraum VI

Der Sozialraum VI ist insbesondere durch das Bevölkerungswachstum in den Wohngebieten in Waldstadt und der Speicherstadt am Potsdamer Hauptbahnhof geprägt. Aufgrund des Zuzugs von jungen Familien in diese Wohngebiete ist der Sozialraum VI stadtweit neben dem Potsdamer Norden am stärksten von einem zunehmenden Mehrbedarf an Kita-Plätzen betroffen. In allen Altersgruppen sind gemäß den Prognosen und fachplanerischen Annahmen Zuwachse zu erwarten. Im kommenden Kita-Jahr wären gemäß den Planungsquoten zusätzlich maximal 215 Krippen- und 153 Kindergartenplätze erforderlich. Entsprechend dem langfristig steigenden Bedarf wurde die Ausbauplanung in diesem Sozialraum bereits umfassend betrieben. So sind in der Bedarfsplanung bereits 200 Krippen-, 246 Kindergarten- und 335 Hortplätze zusätzlich vorgesehen.

Die Hortplatzsituation im Sozialraum VI ist insbesondere vom Aufwuchs der Primarstufe der OS 51 geprägt. Für den Mehrbedarf wird die Einrichtung „Zauberwald“ (Nr. 7) zu Beginn des Jahres 2019 um eine Modulanlage erweitert. Im Rahmen dieser Interimslösung können die Hortbedarfe voraussichtlich bis zur geplanten Errichtung eines Hortneubaus gedeckt werden.

Bis zur Inbetriebnahme des Modulbaus müssen die Kapazitäten der Kita „Zauberwald“ befristet erhöht werden.

3.3 Überblick Platzangebot insgesamt

Im Folgenden ist das Ergebnis der Erfassung aller Einrichtungen aus Punkt 3.2 zusammengefasst dargestellt. Das zur Verfügung stehende Platzangebot ergibt sich aus den im Planungszeitraum maximal zu belegenden Plätzen und aus den zusätzlichen Kapazitäten, die durch befristete Erweiterungen generiert werden können.

Tabelle 21: Überblick Platzangebot insgesamt im Kita-Jahr 2018/2019 (Bereich Kindertagesbetreuung der Landeshauptstadt Potsdam)

Altersgruppen	Kapazität gemäß Planung inkl. Befristungen
Kinderkrippe (0 bis unter 3 Jahre)	3.929
Kindergarten (3 Jahre bis Schuleintritt)	6.575
Hort (Grundschulalter)	8.134
insgesamt	18.638

4. Planung von zusätzlichen Plätzen ab dem Kita-Jahr 2019/2020

Tabelle 22: Planung von zusätzlichen Plätzen nach dem 01. August 2019 (Bereich Kindertagesbetreuung der Landeshauptstadt Potsdam)

Träger / Bauherr / Eigentümer	Einrichtung	Standort	Plan Inbetriebnahme	Krippe	Kinder garten	Hort	ge- samt
Sozialraum I							
ASG	Seepferdchen	Hauptstraße 22	2019	20	16	0	36
Entwicklungs träger Potsdam	diverse Kita-Standorte	Krampnitz	ab 2021	350	450	0	800
Entwicklungs träger Potsdam	Hort	Grundschule Krampnitz	ab 2021	0	0	630	630
KIS	Kita	Fahrland, Flur 1, Flurstück 288	2019	50	70	0	120
Semmelhaack	Kita	Fahrland, Flur 3, Flurstück 313	offen	90	150	0	240
Verein Oberlinhaus	Oberlin Kita Groß Glienicke	Seepromenade 9	2020	40	60	0	100
Sozialraum I insgesamt				550	746	630	1.926
Sozialraum II							
Entwicklungs träger BF	Kita	Opolestraße	2019	40	50	0	90
FH Potsdam	Modell-Kita	Campus Pappelallee	2022	10	20	0	30
IB	Hort - massiv	Potsdamer Straße 90	2019	0	0	220	220
IB	Hort - massiv	Graf-von-Schwerin-Str.	2019	0	0	335	335
Entwicklungs träger BF	Kita	Georg-Herrmann-Allee	2020	80	100	0	180
Verein Oberlinhaus	Oberlin Kita Eiche	Kaiser-Friedrich-Straße 106	2019	0	0	77	77
FidL	Kita	Golmer Chaussee 32-36	2019	45	55	0	100

Bayrische Städtebau	Kita	In der Feldmark 14	offen	40	50	0	90
Die Kinderwelt	Kita	Karl-Liebknecht-Str.	2021	30	30	0	60
Sozialraum II insgesamt				245	305	632	1.182

Sozialraum III

AWO	Inselmäuse	Burgstraße 23	2019	12	25	0	37
Sanierungsträger Potsdam	Kita	diverse Standorte in Prüfung	2021	40	50	0	90
Sanierungsträger Potsdam	Hort	diverse Standorte in Prüfung	2021	0	0	54	54
Kinderwelt gGmbH	Kita	Behlertstr. 3A	2020	50	50	0	100
EJF	Kita Sonnenland	Knobelsdorfstr. 7	2022	40	0	0	40
Investor	Aki der GS 19	Burgstraße	2021	0	0	50	50
Sozialraum III insgesamt				142	125	104	371

Sozialraum IV

Fröbel	Modul (Kita Sausewind)	Lotte-Pulewka-Str.	2020	50	50	0	100
Kommunale Liegenschaft	Kita	Karl-Marx-Str.	2021	30	30	0	60
Sozialraum IV insgesamt				80	80	0	160

Sozialraum V

Stiftung SPI	Hort - massiv	Gagarinstraße	2019	0	0	225	225
AWO	Kita am Stern	Jagdhausstraße 24/27	2019	45	75	0	120
KIS Liegenschaft	Kita Pietscherstr.	Pietscherstr. 14-16	2020	90	110	0	200
Sozialraum V insgesamt				135	185	225	545

Sozialraum VI

Die Kinderwelt	Kita	Albert-Einstein-Str. 38	2019	45	65	0	110
----------------	------	-------------------------	------	----	----	---	-----

Pdm. Betreuungshilfe	Modul (Kita Löwenzahn)	Ginsterweg 3	2020	40	40	0	80
KIS	Hort	H.-Mann-Allee/Nuthewinkel	2022	0	0	335	335
Die Kinderwelt	Kita	Brunnenviertel	2020	65	65	0	130
Hoffbauer Kinder	I-Kita	Hermannswerder	2019	50	76	0	126
Sozialraum VI insgesamt				200	246	335	781
Planung von zusätzlichen Plätzen in Potsdam insgesamt				1.352	1.687	1.926	4.965



**Landeshauptstadt
Potsdam**



Darstellung der finanziellen Auswirkungen der Beschlussvorlage

Betreff: Bedarfsplan für Kindertagesbetreuung der Landeshauptstadt Potsdam 2018/2019

1. Hat die Vorlage finanzielle Auswirkungen? Nein Ja
2. Handelt es sich um eine Pflichtaufgabe? Nein Ja
3. Ist die Maßnahme bereits im Haushalt enthalten? Nein Ja Teilweise
4. Die Maßnahme bezieht sich auf die Produkte Nr. 36100 und 36502 Bezeichnung: Förderung von Kindern in Tageseinrichtungen und Tagespflege und Betreuung von Kindern - freie Träger.

5. Wirkung auf den Ergebnishaushalt:

Angaben in EUro	Ist-Vorjahr	lfd. Jahr	Folgejahr	Folgejahr	Folgejahr	Folgejahr	Gesamt
Ertrag laut Plan	35.671.098	42.933.300	45.485.400	46.200.700	49.259.400	51.988.000	235.866.800
Ertrag neu	35.671.098	42.933.300	45.485.400	46.200.700	49.259.400	51.988.000	235.866.800
Aufwand laut Plan	95.597.979	108.661.500	114.007.000	115.311.200	119.542.600	124.150.600	581.672.900
Aufwand neu	95.597.979	108.661.500	114.007.000	115.311.200	119.542.600	124.150.600	581.672.900
Saldo Ergebnishaushalt laut Plan	-59.926.881	-65.728.200	-68.521.600	-69.110.500	-70.283.200	-72.162.600	-345.806.100
Saldo Ergebnishaushalt neu	-59.926.881	-65.728.200	-68.521.600	-69.110.500	-70.283.200	-72.162.600	-345.806.100
Abweichung zum Planansatz	0	0	0	0	0	0	0

5. a Durch die Maßnahme entsteht keine Ent- oder Belastung über den Planungszeitraum hinaus bis in der Höhe von insgesamt Euro.

6. Wirkung auf den investiven Finanzhaushalt:

Angaben in Euro	Bisher bereitgestellt	lfd. Jahr	Folgejahr	Folgejahr	Folgejahr	Folgejahr	Bis Maßnahmeende	Gesamt
Investive Einzahlungen laut Plan								
Investive Einzahlungen neu								
Investive Auszahlungen laut Plan								
Investive Auszahlungen neu								
Saldo Finanzhaushalt laut Plan								
Saldo Finanzhaushalt neu								
Abweichung zum Planansatz								

7. Die Abweichung zum Planansatz wird durch das Unterprodukt Nr. Bezeichnung gedeckt.
8. Die Maßnahme hat künftig Auswirkungen auf den Stellenplan? Nein Ja
Mit der Maßnahme ist eine Stellenreduzierung von Vollzeiteinheiten verbunden.
Diese ist bereits im Haushaltsplan berücksichtigt? Nein Ja
9. Es besteht ein Haushaltsvorbehalt. Nein Ja

Hier können Sie weitere Ausführungen zu den finanziellen Auswirkungen darstellen (z. B. zur Herleitung und Zusammensetzung der Ertrags- und Aufwandspositionen, zur Entwicklung von Fallzahlen oder zur Einordnung im Gesamtkontext etc.).

In der vorgelegten Kita-Bedarfsplanung 2018/2019 werden neben den Plätzen, die gemäß Planung zur Verfügung stehen, auch die Platzkapazitäten dargestellt, die theoretisch für eine bedarfsgerechte Kindertagesbetreuung, inklusive unvorhersehbarer Bedarfe, in der Landeshauptstadt Potsdam maximal erforderlich wären. Es lässt sich aus den Planungszahlen nicht 1:1 der finanzielle Bedarf ermitteln, da:

- die Kita-Bedarfsplanung zukünftige Bedarfe und dementsprechend vorzuhaltende Platzkapazitäten darstellt,
- die Kita-Bedarfsplanung auch geplante Erweiterungen und Neubauten darstellt, deren Eröffnungstermin und volle Auslastung im Kita-Jahr 2018/2019 durch verschiedenste Gründe variiert,
- die Kita-Bedarfsplanung gemäß § 80 SGB VIII auch unvorhersehbare Bedarfe berücksichtigen muss, die ggf. später nicht zu finanzieren sind,
- innerhalb eines Kita-Jahres aufgrund von Sanierungen, räumlichen Bedingungen, konzeptionellen Besonderheiten, Vorhalten von Plätzen für Geschwisterkinder und weiteren Faktoren nicht alle Plätze zur Verfügung stehen, die rein rechnerisch und gemäß Planung vorhanden sind.

Die Planung der finanziellen Mittel wird im Rahmen der Haushaltsplanung 2020 ff. angepasst und basiert im Gegensatz zur Kita-Bedarfsplanung auf der durchschnittlichen Belegung des Vorjahres und nicht auf den für den Bedarfsplan errechneten Planungsquoten. Aktuell wird gemäß der beschlossenen Haushaltssatzung für den Doppelhaushalt 2018/2019 die durchschnittliche Belegung der zurückliegenden Kita-Jahre inkl. einer Trendbetrachtung herangezogen. Da sich die Finanzplanung an den bisherigen Durchschnittswerten der zurückliegenden Kita-Jahre orientiert, entstehen Abweichungen zur Kita-Bedarfsplanung.

Die tatsächlich zu finanzierenden Plätze im Rahmen des laufenden Kita-Betriebs sind nach den landesrechtlichen Vorgaben nur die auch tatsächlich belegten Plätze. Da die entsprechenden Belegungszahlen noch nicht bekannt sind, werden in der Kita-Bedarfsplanung auch Plätze dargestellt, die ggf. später nicht zu finanzieren sind. Dies wurde in der aktuellen Haushaltsplanung 2018 ff. berücksichtigt.

Die Entwicklung der tatsächlich belegten Plätze und die finanziellen Bedarfe zur Gewährleistung der Bereitstellung dieser Plätze werden im Rahmen des Berichtswesens kontinuierlich überwacht und ermittelt. Sollte es finanzielle Abweichungen auf Grund einer andersartigen als der geplanten Belegung geben, wird der Fachbereich Kinder, Jugend und Familie rechtzeitig darüber informieren.

Somit stellen die Planungsansätze gemäß Haushaltssatzung auch die zur Umsetzung der Kita-Bedarfsplanung benötigten Mittel dar. Eine Neuermittlung unter Berücksichtigung avisierten gesetzlicher Änderungen (z.B. Anpassung Betreuungsschlüssel und Leitungsanteil durch das Land Brandenburg) erfolgt im Zuge der gesetzlichen Änderungen und wird nach Feststehen diesbezüglicher Auswirkungen, spätestens jedoch mit der jeweiligen Haushaltsplanung dargestellt.

Anlagen:

- Erläuterung zur Kalkulation von Aufwand, Ertrag, investive Ein- und Auszahlungen
(Interne Pflichtanlage!)
- Anlage Wirtschaftlichkeitsberechnung (anlassbezogen)
- Anlage Folgekostenberechnung (anlassbezogen)



Landeshauptstadt

Potsdam

Der Ortsbeirat

Antrag

Drucksache Nr. (ggf. Nachtragsvermerk)

18/SVV/0667

öffentlich

Betreff:

Straßenbenennung im B-Plangebiet Am Friedhof

Erstellungsdatum 10.09.2018

Eingang 922: 07.09.2018

Einreicher: Ortsvorsteher C. Wartenberg

Beratungsfolge:		Empfehlung	Entscheidung
Datum der Sitzung	Gremium		
26.09.2018	Ortsbeirat Fahrland		X

Beschlussvorschlag:

Der Ortsbeirat möge beschließen:

1. Der Ortsbeirat Fahrland schlägt der Stadtverordnetenversammlung Potsdam vor, die Planstraße A, C bis E im zukünftigen Wohngebiet Am Friedhof (B-Plan 132) in „**Fehlowweg**“ zu benennen.
2. Der Ortsbeirat Fahrland schlägt der Stadtverordnetenversammlung Potsdam vor, die Planstraße B im zukünftigen Wohngebiet Am Friedhof (B-Plan 132) in „**Mühlenberg**“ zu benennen.

C. Wartenberg
Ortsvorsteher

Unterschrift

Ergebnisse der Vorberatungen
auf der Rückseite**Beschlussverfolgung gewünscht:****Termin:**

Finanzielle Auswirkungen? Ja Nein

(Ausführliche Darstellung der finanziellen Auswirkungen, wie z. B. Gesamtkosten, Eigenanteil, Leistungen Dritter (ohne öffentl. Förderung), beantragte/bewilligte öffentl. Förderung, Folgekosten, Veranschlagung usw.)

ggf. Folgeblätter beifügen

Begründung:

Die zukünftige Planstraße A ist im Straßenverzeichnis des OT Fahrland bereits als Fehlowweg enthalten und eine Um-/Neubenennung ist deshalb aus Sicht des Ortsbeirates nicht erforderlich.

Das Gelände auf dem sich die Regenbogenschule, der kommunale Friedhof und das Gelände des B-Planes 132 befindet trug historisch den Namen Mühlenberg. Dort befand sich der frühere Standort der denkmalgeschützten Bockwindmühle, die Anfang des letzten Jahrhunderts auf ihren jetzigen Standort an der Ketziner Straße 116 umgesetzt worden ist.



**Landeshauptstadt
Potsdam**

Der Oberbürgermeister

Stadtverwaltung Potsdam
Büro der Stadtverordnetenvers.

Eing.: 15. OKT. 2018

Signum:

an:

Geschäftsbereich/FB: 4 / FB Grün- und Verkehrsflächen

Bearbeiter: Herr Loyal-Wieck Telefon: 2714

Einreicher OBR: Fahrland

Aus der

Ortsbeiratssitzung am: 26.09.2018

Datum: 04.10.2018

Sachstand / Realisierung

Prüfauftrag Beschluss - Drucksachen Nr.: 18/SVV/0667

Betreff: **Straßenbenennung im B-Plangebiet Am Friedhof**

In Bearbeitung o. g. Drucksache teile ich Ihnen Folgendes mit:

Der Beschluss des OBR Fahrland zur Straßenbenennung im Bbauungsplangebiet Nr. 132 „Am Friedhof“ (OT Fahrland) kann nur teilweise umgesetzt werden.

In Punkt 1 des OBR-Beschlusses wurde festgelegt, dass die Planstraßen A, C – E in „Fehlowweg“ benannt werden soll. Hier bestehen seitens der Verwaltung keine Bedenken.

In Punkt 2 des OBR-Beschlusses wurde festgelegt, dass die Planstraße B in „Mühlenberg“ benannt werden soll. Hierzu werden seitens der Verwaltung erhebliche Bedenken geäußert. So gibt es im OT Golm bereits den Straßennamen „Am Mühlenberg“, was dahingehend problematisch ist, als dass diese Golmer Straße sowie die Planstraße B im gleichen PLZ-Gebiet 14476 liegen werden. Allein durch den Zusatz „Am“ wird allerdings kein ausreichend differenzierbarer Unterschied zwischen beiden Straßennamen hergestellt („Am Mühlenberg“ und „Mühlenberg“), so dass es unweigerlich zu Verwechslungen kommen wird. Hier wird auf die bestehende Problematik bei der im OT Marquardt liegenden Straße „Friedrichspark“ verwiesen, zu der es auch die Schreibweise *Am Friedrichspark* gibt. Da es sich bei beiden Schreibweisen um die gleiche Straße handelt, gibt es bisher keine ernstzunehmenden Probleme. Sollte jedoch die Planstraße B in „Mühlenberg“ benannt werden, besteht die reale Gefahr von Verwechslungen, so dass die öffentliche Ordnung und Sicherheit gefährdet ist (z.B. bei fehlgeleiteten Rettungseinsätzen usw.). Eine Benennung der Planstraße B in „Mühlenberg“ ist daher aus ordnungsrechtlichen Gründen nicht möglich.

Unter Beibehaltung des Namensbezuges wird daher empfohlen, analog zum OT Groß Glienicke (Am Glienicker Mühlenberg) die

Planstraße B in: **„Am Fahrländer Mühlenberg“**

zu benennen. Mit diesem Straßennamen kann zugleich ein einheitliches Straßennamenbild gewährleistet werden.

Fortsetzung siehe Rückseite

Beigeordnete/r



**Landeshauptstadt
Potsdam**
Der Ortsbeirat

Antrag

Drucksache Nr. (ggf. Nachtragsvermerk)

18/SVV/0670

öffentlich

Betreff:

Antrag auf Gewährung einer Zuwendung; hier: Treffpunkt Fahrland e.V., Seniorenweihnachtsfeier des Ortsteils Fahrland 2018

Erstellungsdatum 11.09.2018

Eingang 922:

Einreicher: C. Wartenberg als Ortsvorsteher

Beratungsfolge:		Empfehlung	Entscheidung
Datum der Sitzung	Gremium		
26.09.2018	Ortsbeirat Fahrland		

Beschlussvorschlag:

Der Ortsbeirat möge beschließen:

Dem Treffpunkt Fahrland e.V. wird für die Durchführung der Seniorenweihnachtsfeier im Ortsteil am 07. Dezember 2018 eine finanzielle Zuwendung in Höhe von **2.680,00 €** gewährt.

C. Wartenberg
Ortsvorsteher

Unterschrift

Ergebnisse der Vorberatungen
auf der Rückseite

Beschlussverfolgung gewünscht:

Termin:

Finanzielle Auswirkungen? Ja Nein

(Ausführliche Darstellung der finanziellen Auswirkungen, wie z. B. Gesamtkosten, Eigenanteil, Leistungen Dritter (ohne öffentl. Förderung), beantragte/bewilligte öffentl. Förderung, Folgekosten, Veranschlagung usw.)

ggf. Folgeblätter beifügen

Begründung:

Die Durchführung der Seniorenweihnachtsfeier dient als traditionelle Veranstaltung, der Förderung des örtlichen Gemeinschaftslebens im Ortsteil. Der Verein Treffpunkt Fahrland e.V. verfügt nicht über die notwendigen Eigenmittel.



Niederschrift 47. öffentliche Sitzung des Ortsbeirates Fahrland

Sitzungstermin:	Mittwoch, 26.09.2018
Sitzungsbeginn:	19:00 Uhr
Sitzungsende:	19:37 Uhr
Ort, Raum:	Klubraum der Freiwilligen Feuerwehr, Fahrland, Priesterstr. 13

Anwesend sind:

Herr Claus Wartenberg
Herr Karsten Etlich
Herr Wolfgang Dau
Herr Stefan Matz
Herr Helmut Querhammer
Herr Uwe Rückert

Nicht anwesend sind:

Herr Hans-Jürgen Bolle	nicht entschuldigt
Frau Birgit Eifler	entschuldigt

Schriftführerin:

Frau Petra Seidel-Fisch Büro der Stadtverordnetenversammlung

Gäste:

Herr Liebe, Treffpunkt Fahrland e.V.
sowie einige Bürgerinnen und Bürger

Tagesordnung:

Öffentlicher Teil

- 1 Eröffnung der Sitzung

- 2 Feststellung der Anwesenheit sowie der ordnungsgemäßen Ladung/Entscheidung über eventuelle Einwendungen gegen die Niederschrift des öffentlichen Teils der Sitzung vom 29.08.2018/Feststellung der öffentlichen Tagesordnung

- 3 Bürgerfragen

- 4 Information zur Aufstellung einer Bücherzelle im Ortsteil

- 5 Überweisungen aus der Stadtverordnetenversammlung
- 5.1 Bedarfsplan für Kindertagesbetreuung der Landeshauptstadt Potsdam 2018/2019
Vorlage: 18/SVV/0614
Oberbürgermeister, Fachbereich Kinder, Jugend und Familie
- 6 Anträge des Ortsbeirates
- 6.1 Straßenbenennung im B-Plangebiet Am Friedhof
Vorlage: 18/SVV/0667
Ortsvorsteher C. Wartenberg
- 6.2 Antrag auf Gewährung einer Zuwendung; hier: Treffpunkt Fahrland e.V.,
Seniorenweihnachtsfeier des Ortsteils Fahrland 2018
Vorlage: 18/SVV/0670
C. Wartenberg als Ortsvorsteher
- 7 Informationen des Ortsvorstehers

Niederschrift:

Öffentlicher Teil

zu 1 Eröffnung der Sitzung

Herr Wartenberg eröffnet die Sitzung und begrüßt die Anwesenden.

zu 2 Feststellung der Anwesenheit sowie der ordnungsgemäßen Ladung/Entscheidung über eventuelle Einwendungen gegen die Niederschrift des öffentlichen Teils der Sitzung vom 29.08.2018/Feststellung der öffentlichen Tagesordnung

Zu Beginn der Sitzung sind 6 Ortsbeiratsmitglieder anwesend; die Beschlussfähigkeit ist gegeben.

Die Niederschrift der Sitzung vom 29.08.2018 wird mit 5 Ja-Stimmen, bei einer Stimmenthaltung, bestätigt.

Die Tagesordnung wird einstimmig bestätigt.

zu 3 Bürgerfragen

Der Ortsbeirat Fahrland empfiehlt der Stadtverordnetenversammlung wie folgt zu beschließen:

Die Stadtverordnetenversammlung möge beschließen:

Bedarfsplan für Kindertagesbetreuung der Landeshauptstadt Potsdam 2018/2019

1. Gemäß den Planungsquoten (siehe Anlage), unter Berücksichtigung unvorhersehbarer Bedarfe, ergibt sich für Potsdamer Kinder ein voraussichtlicher Maximalbedarf i. H. v. **19.788 Kita-Plätzen** im Kita-Jahr 2018/2019 in der Landeshauptstadt Potsdam. Der Maximalbedarf unterteilt sich in 4.543 Plätze für Kinder von 0 bis unter 3 Jahren, 7.111 Plätze für Kinder von 3 Jahren bis zum Schuleintritt und 8.134 Plätze für Kinder im Grundschulalter.
2. Gemäß der IST-Erfassung aller Einrichtungen können für das Kita-Jahr 2018/2019 insgesamt **18.638 Plätze** in der Landeshauptstadt Potsdam bereitgestellt werden. Diese unterteilen sich in 3.929 Plätze für Kinder von 0 bis unter 3 Jahren, 6.575 Plätze für Kinder von 3 Jahren bis zum Schuleintritt und 8.134 Plätze für Kinder im Grundschulalter. Dieses Platzangebot wird sichergestellt durch 123 Einrichtungen bei 48 freien Trägern, 8 Andere Kinderbetreuungsangebote (AKi), 7 pädagogisch begleiteten Eltern-Kind-Gruppen, eine Kurzzeitkinderbetreuung sowie ca. 95 Tagespflegepersonen analog der sozialräumlichen Aufschlüsselung im Kita-Bedarfsplan (siehe Anlage).
3. Zur Sicherstellung der Umsetzung des gesetzlichen Auftrags gemäß § 80 SGB VIII ist das Plus von **1.150 Kita-Plätzen** dringend für die Befriedigung von unvorhersehbaren sowie von Bedarfen außerhalb des Kita-Jahreswechsels erforderlich.
4. Um den kommunalen Herausforderungen Rechnung zu tragen und eine gemeinsame Zielsetzung zu entwickeln, ist im Zuge der aktuell in der Erarbeitung befindlichen Schulentwicklungsplanung eine integrierte Planung von Kita- und Schulbedarfen vorgesehen. Ziel ist es, ein strukturiertes und ressortübergreifendes mittel- und langfristiges Planwerk vorzulegen.

zu 4 Information zur Aufstellung einer Bücherzelle im Ortsteil

Herr Wartenberg führt aus, dass laut einer Information der neuen Verantwortlichen für die Kulturscheune in Marquardt, Frau Fietzner, die Verantwortung für die Betreibung der Bücherzelle im Ortsteil Marquardt beim Kultur- und Heimatverein liege; der Verein habe auch die gesamten Kosten für die Beschaffung und Aufstellung der Bücherzelle übernommen.

Der Ortsvorsteher hat bereits Gespräche mit Herrn Richter, Werkleiter des kommunalen Immobilienservice geführt. Es sei vereinbart worden, dass für den Infrage kommenden Standort der Bücherzelle eine Zeichnung erstellt sowie der Fachbereich Grün- und Verkehrsflächen involviert werden müsse.

Herr Wartenberg werde Gespräche mit dem Bürgerverein führen mit dem Ziel, das Marquardter Modell zu übernehmen.

Der Ortsbeirat müsse sich gegebenenfalls im Zusammenwirken mit dem Bürgerverein positionieren, ob die für die Aufstellung und Betreibung der Bücherzelle benötigten finanziellen Mittel aus dem Sachaufwand des Ortsteils zur Verfügung gestellt werden.

In der Ortsbeiratssitzung im November d.J. wird erneut über das Thema beraten.

zu 5 Überweisungen aus der Stadtverordnetenversammlung

zu 5.1 Bedarfsplan für Kindertagesbetreuung der Landeshauptstadt Potsdam 2018/2019

Vorlage: 18/SVV/0614

Oberbürgermeister, Fachbereich Kinder, Jugend und Familie

Herr Wartenberg bringt die Vorlage ein und verweist darauf, dass die Inbetriebnahme der Kita Fahrland im Jahr 2019 geplant ist.

Die Inbetriebnahme der durch die Firma Semmelhaack zu errichtenden Kita ist derzeit noch nicht zu benennen.

Der Jugendhilfeausschuss der Landeshauptstadt hat einen Beschluss zur Zusammensetzung der Vergabekommission gefasst; der Verein Treffpunkt Fahrland e.V. werde sich ebenfalls um die Übernahme der Trägerschaft bewerben.

Abstimmungsergebnis:

einstimmig angenommen.

zu 6 Anträge des Ortsbeirates

zu 6.1 Straßenbenennung im B-Plangebiet Am Friedhof

Vorlage: 18/SVV/0667

Ortsvorsteher C. Wartenberg

Herr Wartenberg bringt die Vorlage ein. Diskussionsbedarf besteht nicht; die Vorlage wird zur Abstimmung gestellt:

Der Ortsbeirat beschließt:

- 1. Der Ortsbeirat Fahrland schlägt der Stadtverordnetenversammlung Potsdam vor, die Planstraße A, C bis E im zukünftigen Wohngebiet Am Friedhof (B-Plan 132) in „Fehlowweg“ zu benennen.**
- 2. Der Ortsbeirat Fahrland schlägt der Stadtverordnetenversammlung Potsdam vor, die Planstraße B im zukünftigen Wohngebiet Am Friedhof (B-Plan 132) in „Mühlenberg“ zu benennen.**

Abstimmungsergebnis:

mit 5 Ja-Stimmen angenommen,
bei einer Stimmenthaltung.

zu 6.2 Antrag auf Gewährung einer Zuwendung; hier: Treffpunkt Fahrland e.V., Seniorenweihnachtsfeier des Ortsteils Fahrland 2018

Vorlage: 18/SVV/0670

C. Wartenberg als Ortsvorsteher

Herr Wartenberg erklärt sich gemäß § 22 Brandenburgische

Kommunalverfassung (BbgKVerf) für befragen und nimmt weder an der Beratung noch an der Beschlussfassung teil.

Herr Etlich übernimmt die Sitzungsleitung und stellt die Vorlage zur Abstimmung:

Der Ortsbeirat beschließt:

Dem Treffpunkt Fahrland e.V. wird für die Durchführung der Seniorenweihnachtsfeier im Ortsteil am 07. Dezember 2018 eine finanzielle Zuwendung in Höhe von 2.680,00 € gewährt.

Abstimmungsergebnis:

mit 3 Ja-Stimmen angenommen,
bei 2 Stimmenthaltungen.

zu 7 Informationen des Ortsvorstehers

Die Tiefbauarbeiten im Baugebiet Upstall Nord (Kinderspielplatz und Grünzone/Festplatz) im Baugebiet werden weitergeführt. Am 06.09.2018 wurde dazu ein Baurapport durchgeführt. Die Abnahme der Verbindungswege zwischen den beiden Teilbaugebieten ist für Mitte Oktober d.J. geplant.

Aus Anlass der Eingemeindungen vor 25 und 15 Jahren wird am 11.10.2018 ab 18:00 Uhr in der Leonardo-da-Vinci Schule die 63. Sitzung des STADT FORUMS POTSDAM durchgeführt. Die Ortsvorsteher wurden gebeten, ein Statement dazu abzugeben. Informationen zur Veranstaltung werden in den Schaukästen veröffentlicht.

Am 25.09.2018 wurde ab 09:00 Uhr ein vor Ort Termin bezüglich der Aufstellung zusätzlicher Bänke und Papierkörbe am Weg zwischen Ketziner Straße und dem Fahrländer See durchgeführt. Bei den 4 Eichen sollen 2 Bänke aufgestellt werden; Hunde-WC werden nach derzeitigem Sachstand nicht aufgestellt werden.

Am 06.09.2018 wurde um 14:00 Uhr mit den Anliegern der Döberitzer Straße durch Mitarbeiter des Bereiches Verkehrsanlagen eine weitere Gesprächsrunde durchgeführt. Dabei wurden die kurzfristig realisierbaren Umbaumaßnahmen erläutert. Auf der Westseite werden Mulden ausgehoben; die Anwohner haben dem Vorhaben zugestimmt.

Die Nacharbeiten zur Mängelbeseitigung am neu hergestellten Gehweg in der Döberitzer Straße wurden am 06.09.2018 ausgeführt.

Am 10.09.2018 wurde die turnusmäßige Beratung der Ortsvorsteher mit dem Oberbürgermeister durchgeführt.

Die 6. Sitzung des Forums Krampnitz wird am 02.10.2018 stattfinden.

Vom 16.08 bis 05.09.2018 wurden im Bereich Bauaufsicht für den Ortsteil ein Antrag zur Errichtung eines Einfamilienhauses mit Doppelgarage zum denkmalgerechten Umbau eines Stalles und zum Abbruch eines Wohnhauses und zur Nutzungsänderung von Wohnraum zu Gewerberaum in einem Wohnhaus registriert.

Am 04.09.2018 fand im Hort der Regenbogenschule Fahrland ab 18:00 Uhr eine Podiumsdiskussion mit den Kandidaten für die Oberbürgermeisterwahl statt.

Am 20.09.2018 fand in der Regenbogenschule eine Sitzung des Ausschusses für Bildung und Sport der Stadtverordnetenversammlung statt. Dort wurde durch den Leiter des Kommunalen ImmobilienService (KIS) ausführlich über die Pläne zum Um- und Ausbau der Regenbogenschule und des Schulhortes zu einem dreizügigen Schulcampus sowie dem Bau einer 2-Feld-Turnhalle informiert. Der Umbau sowie der Einbau eines Aufzuges werde bei laufendem Schulbetrieb erfolgen.

Am 22.09.2018 fand im Ortskern wieder das traditionelle Erntedankfest und der Tag der offenen Tür der Freiwilligen Feuerwehr Fahrland sowie die Kreisausstellung der Kleintierzüchter unter großer Anteilnahme der Bevölkerung statt.

In der Mitteilungsvorlage DS 18/SVV/0629 informierte die Verwaltung über den geplanten Abbau des Instandsetzungsstaus auf kommunalen Verkehrsanlagen.

Durch die Stadtverordnetenversammlung wurde am 10.09.2018 die Neufassung der Satzung über die Bildung von Schulbezirken der Landeshauptstadt Potsdam beschlossen. Die Einzugsbereiche selbst ändern sich nicht. Grund für die Neufassung der Satzung sind die neuen gesetzlichen Grundlagen.

Mit der Mitteilungsvorlage 18/SVV/0529 informiert die Stadtverwaltung über die Flächen mit Sträuchern und Gehölzen im Stadtgebiet.

Am 12.10.2018 wird im Gebäude der Freiwilligen Feuerwehr Fahrland ab 19:00 Uhr die nächste Mitgliederversammlung der Jagdgenossenschaft Fahrland durchgeführt.

Die für den 26.09.2018 geplante Eröffnung der Filiale der Bäckerei Exner musste aus technischen Gründen abgesagt werden. Ein neuer Eröffnungstermin ist noch nicht bekannt.

Im Anschluss schlägt der Ortsvorsteher vor, die für den 17. Oktober 2018 eingeplante Ortsbeiratssitzung nicht durchzuführen; die nächste Sitzung des Ortsbeirates findet somit am 28. November 2018 statt.

Dagegen erhebt sich kein Widerspruch; es wird so verfahren.

C. Wartenberg
Ortsvorsteher

P. Seidel-Fisch
Schriftführerin



**Landeshauptstadt
Potsdam**

Der Ortsbeirat

BESCHLUSS
der 47. öffentlichen Sitzung des Ortsbeirates Fahrland am
26.09.2018

Straßenbenennung im B-Plangebiet Am Friedhof
Vorlage: 18/SVV/0667

1. Der Ortsbeirat Fahrland schlägt der Stadtverordnetenversammlung Potsdam vor, die Planstraße A, C bis E im zukünftigen Wohngebiet Am Friedhof (B-Plan 132) in „Fehlowweg“ zu benennen.
2. Der Ortsbeirat Fahrland schlägt der Stadtverordnetenversammlung Potsdam vor, die Planstraße B im zukünftigen Wohngebiet Am Friedhof (B-Plan 132) in „Mühlenberg“ zu benennen.

Abstimmungsergebnis:
mit 5 Ja-Stimmen **angenommen**,
bei einer Stimmenthaltung.

Gemäß § 22 Brandenburgische Kommunalverfassung (BbgKVerf) waren keine Mitglieder des Ortsbeirates von der Beratung und Abstimmung ausgeschlossen.

Dem Originalbeschluss wird eine Seite beigefügt.

Potsdam, den 04. Oktober 2018

Seidel-Fisch
Schriftführerin



**Landeshauptstadt
Potsdam**

Der Ortsbeirat

**BESCHLUSS
der 47. öffentlichen Sitzung des Ortsbeirates Fahrland am
26.09.2018**

Antrag auf Gewährung einer Zuwendung; hier: Treffpunkt Fahrland e.V.,
Seniorenweihnachtsfeier des Ortsteils Fahrland 2018
Vorlage: 18/SVV/0670

**Dem Treffpunkt Fahrland e.V. wird für die Durchführung der
Seniorenweihnachtsfeier im Ortsteil am 07. Dezember 2018 eine finanzielle
Zuwendung in Höhe von 2.680,00 € gewährt.**

Abstimmungsergebnis:

mit 3 Ja-Stimmen **angenommen**,
bei 2 Stimmenthaltungen.

Gemäß § 22 Brandenburgische Kommunalverfassung (BbgKVerf) waren keine Mitglieder
des Ortsbeirates von der Beratung und Abstimmung ausgeschlossen.

Dem Originalbeschluss wird eine Seite beigefügt.

Potsdam, den 04. Oktober 2018

Seidel-Fisch
Schriftführerin